

Квалифицированные кадры для сельхозтоваропроизводителей

- Программа поддержки кадров для сельских территорий

Москва 2021



Программа поддержки кадров для сельских территорий

Помощь в привлечении квалифицированных кадров

Госпрограммой «Комплексное развитие сельских территорий» предусмотрены субсидии на возмещение затрат сельхозтоваропроизводителей на привлечение квалифицированных кадров



Основные направления

- Возмещение сельхозтоваропроизводителям до 90% расходов по ученическим договорам и договорам о целевом обучении, заключенным с обучающимися по сельскохозяйственным специальностям в техникумах или вузах
- Компенсация предприятиям до 90% затрат на оплату труда и проживание студентов техникумов и вузов, обучающихся по сельхозспециальностям, привлеченных для прохождения практики



Кто может стать участником программы?



Абитуриент, студент любого курса, гражданин Российской Федерации, проходящий обучение

в:

- федеральных государственных образовательных организациях высшего, среднего и дополнительного профессионального образования, находящихся в ведении Министерства сельского хозяйства РФ, Федерального агентства по рыболовству и Федеральной службы по ветеринарному и фитосанитарному надзору (по любым специальностям);
- в других образовательных организациях (по сельскохозяйственным специальностям, соответствующим Общероссийскому классификатору специальностей по образованию)

Участники программы



ИП либо организация, которые являются сельхозтоваропроизводителями (СХТП),

осуществляющими деятельность на сельских территориях, чей доход от реализации сельхозпродукции составляет не менее 70% от общего дохода за весь календарный год



Федеральная государственная образовательная организация

высшего, среднего и дополнительного профессионального образования, находящаяся в ведении Министерства сельского хозяйства Российской Федерации, Федерального агентства по рыболовству и Федеральной службы по ветеринарному и фитосанитарному надзору, а также другое образовательное учреждение (по сельскохозяйственным специальностям, соответствующим Общероссийскому классификатору специальностей по образованию)



Что получает СХТП – участник программы?



Возмещение до 90% затрат на обучение или повышение квалификации работников (в том числе потенциальных) в образовательных организациях, обучающих сельскохозяйственным специальностям

Привлечение квалифицированных кадров

Компенсацию до 90% затрат, связанных с оплатой труда и проживанием работников, проходящих практику



Этапы прохождения программы. Обучение



Договоры на обучение

УЧЕНИЧЕСКИЙ ДОГОВОР

является дополнительным к трудовому (глава 32 Трудового кодекса Российской Федерации)



Стороны: работник и СХТП

Обязанности



Работодателя:

- оплачивать обучение и другие расходы (стипендия, транспортные расходы, проживание);
- обеспечивать возможность пройти обучение



Работника:

- пройти обучение;
- проработать по трудовому договору с работодателем в течение срока, установленного в ученическом договоре

**может полностью освободиться от работы / иметь сокращенный рабочий день*

! Предупреждение рисков:

- работодатель может запрашивать образовательную организацию о результатах освоения обучающимся образовательной программы;
- в случае неисполнения своих обязанностей обучающийся обязан возместить СХТП расходы по договору

ДОГОВОР ЦЕЛЕВОГО ОБУЧЕНИЯ

(ст. 56 ФЗ «Об образовании»)



Стороны: поступающий на обучение по образовательной программе (среднего профессионального/высшего образования) / обучающийся, СХТП и *образовательная организация

Обязанности



Работодателя:

- оплачивать обучение и предоставлять стимулирующие выплаты (стипендию, оплату места проживания, проезда, дополнительных платных образовательных услуг);
- обеспечивать трудоустройство



Студента:

- осваивать образовательную программу;
- осуществлять трудовую деятельность в течение не менее 3 лет

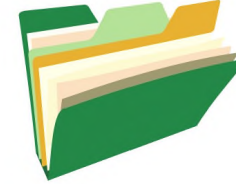
! Предупреждение рисков:

- работодатель может запрашивать образовательную организацию о результатах освоения обучающимся образовательной программы;
- в случае неисполнения своих обязанностей обучающийся обязан возместить СХТП расходы по договору;
- в случае неисполнения своих обязанностей СХТП обязан выплатить компенсацию обучающемуся в размере трехкратной среднемесячной начисленной заработной платы в соответствующем регионе

Типовая форма договора утверждена постановлением Правительства РФ от 13.10.2020 № 1681



Этапы прохождения программы. Прохождение практики



1

Узнать условия программы в региональном органе власти

2

Обговорить условия прохождения практики с образовательной организацией (при необходимости заключить соглашение)

3

Заключить трудовой договор со студентом, пришедшим на практику

4

Выплатить заработную плату практиканту и/или оплатить его проживание, собрать пакет документов на возмещение затрат

5

Подать пакет документов на возмещение затрат, получить возмещение

- Срочный трудовой договор по правилам ТК РФ заключается на время прохождения практики
- Устанавливается заработная плата в соответствии с занимаемой должностью
- Могут быть компенсированы расходы на проживание



Договор о прохождении практики

Определяет:

- образовательную программу (программы);
- компоненты образовательной программы, при реализации которых организуется практическая подготовка;
- количество обучающихся;
- сроки



Образовательная организация предоставляет пофамильные списки



СХТП обеспечивает прохождение практики

- Практика наряду с учебными предметами, курсами, дисциплинами (модулями) является компонентом образовательной программы.
- Виды практики и способы ее проведения определяются образовательной программой, утверждаемой образовательной организацией.

Реализация любого компонента образовательной программы, включая практику, может быть организована в форме практической подготовки. Проведение практической подготовки регулируется приказами Минобрнауки России № 885, Минпросвещения России № 390 от 05.08.2020, которыми предусмотрена типовая форма договора на проведение практической подготовки.

Образовательная организация вправе утвердить положение о практике, а также положение о практической подготовке обучающихся, не противоречащие нормам законодательства Российской Федерации об образовании.



Примерный перечень документов для СХТП



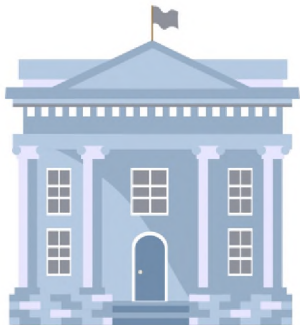
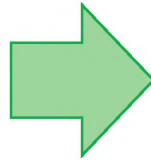
1. Заявление
 2. Справка-расчет
 3. Копии документов, подтверждающих статус СХТП
 4. Выписка из ЕГРЮЛ/ЕГРИП
 5. Копия плана обеспечения финансово-экономической устойчивости СХТП на среднесрочную перспективу
 6. Копии трудовых договоров
 7. Копия ученического договора
 8. Копия договора на оказание образовательных услуг
 - Копия договора на оказание образовательных услуг
 - Копия банковской выписки, подтверждающей оплату по договору оказания образовательных услуг
 - Копия лицензии на осуществлении образовательной деятельности образовательной организации
 - Копия приказа о зачислении на обучение в образовательную организацию
 - Копия приказа об отчислении из образовательной организации в связи с завершением обучения
 - Согласие на обработку персональных данных
- * отчет о достижении значения показателя по заявлению о предоставлении субсидий
- * справка 2 НДФЛ
- * копия документа, удостоверяющего личность гражданина Российской Федерации – работника, проходящего обучение
- * копия справки-вызова по форме, установленной Министерством образования и науки Российской Федерации от 19.12.2013 № 1368



Памятка для СХТП



Заранее узнать в
региональном
органе власти



1

Перечень образовательных организаций

2

Перечень документов для получения
субсидии

3

Куда обратиться за консультацией
в региональном органе управления
АПК

4

Как подать заявку на получение
субсидии и подать заявку на следующий
год



Ответы на часто задаваемые вопросы



Что делать, если студент плохо учится?

Вы можете запрашивать в образовательной организации результаты освоения обучающимся образовательной программы. В случае неисполнения своих обязанностей обучающийся обязан возместить СХТП расходы по договору



Что делать, если студент передумал учиться по данному направлению?

В ученическом договоре или в договоре о целевом обучении указывается образовательная программа, по которой студент обязан обучиться. В случае смены программы необходимо заключить дополнительное соглашение со студентом.



Входит ли в компенсацию затрат оплата налогов?

Оплата НДФЛ включается в фонд оплаты труда и может быть компенсирована. Компенсация страховых взносов в настоящий момент не предусмотрена.



Можно ли предложить практиканту постоянное рабочее место?

Компенсация расходов осуществляется только на период прохождения практики. В дальнейшем оплата труда и проживания осуществляется за счет работодателя.

