



**МИНИСТЕРСТВО СЕЛЬСКОГО ХОЗЯЙСТВА РОССИЙСКОЙ
ФЕДЕРАЦИИ**
**ФЕДЕРАЛЬНОЕ ГОСУДАРСТВЕННОЕ БЮДЖЕТНОЕ
ОБРАЗОВАТЕЛЬНОЕ УЧРЕЖДЕНИЕ
ВЫСШЕГО ОБРАЗОВАНИЯ**
**«Казанский государственный аграрный университет»
(ФГБОУ ВО Казанский ГАУ)**

Институт агrobiотехнологий и землепользования
Кафедра - растениеводство и плодoоvощеводство

УТВЕРЖДАЮ
Проректор по учебно-
воспитательной работе и
молодёжной политике, доцент
_____ А.В. Дмитриев
« ____ » _____ 2024 г.

**ФОНД ОЦЕНОЧНЫХ СРЕДСТВ ДЛЯ ПРОВЕДЕНИЯ
ПРОМЕЖУТОЧНОЙ АТТЕСТАЦИИ ОБУЧАЮЩИХСЯ ПО
ДИСЦИПЛИНЕ**
ПО ПРОФЕССИОНАЛЬНОМУ МОДУЛЮ
ПМ.03 ВЫПОЛНЕНИЕ РАБОТ ПО ОДНОЙ ИЛИ
НЕСКОЛЬКИМ ПРОФЕССИЯМ РАБОЧИХ, ДОЛЖНОСТЯМ
СЛУЖАЩИХ: 18103 САДОВНИК; 19205 ТРАКТОРИСТ-
МАШИНИСТ СЕЛЬСКОХОЗЯЙСТВЕННОГО ПРОИЗВОДСТВА
по специальности среднего профессионального образования
35.02.05 Агрономия

Квалификация
Агроном

Форма обучения
очная

Казань – 2024 г.

ПРИЛОЖЕНИЕ № 3
К ООП ПО СПЕЦИАЛЬНОСТИ СПО
35.02.05. АГРОНОМИЯ

**КОМПЛЕКТ КОНТРОЛЬНО-ОЦЕНОЧНЫХ СРЕДСТВ ДЛЯ ОЦЕНКИ
ОСВОЕНИЯ ПРОФЕССИОНАЛЬНОГО МОДУЛЯ
ПМ.03 ВЫПОЛНЕНИЕ РАБОТ ПО ОДНОЙ ИЛИ НЕСКОЛЬКИМ
ПРОФЕССИЯМ РАБОЧИХ, ДОЛЖНОСТЯМ СЛУЖАЩИХ: 18103
САДОВНИК; 19205 ТРАКТОРИСТ-МАШИНИСТ
СЕЛЬСКОХОЗЯЙСТВЕННОГО ПРОИЗВОДСТВА**

Комплект контрольно-оценочных средств разработан на основе федерального государственного образовательного стандарта среднего профессионального образования по специальности СПО 35.02.05 Агронимия (Приказ Министерства просвещения Российской Федерации № 444 от 13.07.2021 г.) и рабочей программы ПМ.03 «Выполнение работ по одной или нескольким профессиям рабочих, должностям служащих; 18103 Садовник; 19205 Тракторист-машинист сельскохозяйственного производства».

Организация-разработчик: ФГБОУ ВО Казанский ГАУ

1. Паспорт комплекта контрольно-оценочных средств

1.1. Область применения комплекта оценочных средств

Комплект контрольно-оценочных средств предназначен для оценки результатов образовательных достижений профессионального модуля ПМ.03 «Выполнение работ по одной или нескольким профессиям рабочих, должностям служащих; 18103 Садовник; 19205 Тракторист-машинист сельскохозяйственного производства».

Комплект контрольно-оценочных средств включает задания для проведения текущего контроля и промежуточной аттестации.

1.2. Результаты освоения дисциплины, подлежащие проверке

В результате освоения профессионального модуля ПМ.03 «Выполнение работ по одной или нескольким профессиям, должностям служащих; 18103 Садовник; 19205 Тракторист-машинист сельскохозяйственного производства» обучающийся должен обладать предусмотренными ФГОС по специальности СПО 35.02.05 Агронмия следующими умениями, знаниями, общими и профессиональными компетенциями:

Результаты обучения: умения, знания, общие и профессиональные компетенции	Показатели оценки результата	Форма контроля и оценивания
У1 - использовать специализированное оборудование и инструменты	Демонстрирует умение использовать специализированное оборудование и инструменты	Тестирование, устный опрос, экспертное наблюдение выполнения заданий на практических занятиях, экзамен
У2 - проводить предпосевную обработку семян и вегетативное деление растений	Демонстрирует умение проводить предпосевную обработку семян и вегетативное деление растений	Тестирование, устный опрос, экспертное наблюдение выполнения заданий на практических занятиях, экзамен
У3 - подготавливать почву для посева и посадки растений	Демонстрирует умение подготавливать почву для посева и посадки растений	Тестирование, устный опрос, экспертное наблюдение выполнения заданий на практических занятиях, экзамен
У4 - выполнять посев семян и посадку растений, ухаживать за всходами; определять готовность всходов к пикировке	Демонстрирует умение выполнять посев семян и посадку растений, ухаживать за всходами; определять готовность всходов к пикировке	Тестирование, устный опрос, экспертное наблюдение выполнения заданий на практических занятиях, экзамен
У5 - выполнять пикировку растений	Демонстрирует умение выполнять пикировку растений	Тестирование, устный опрос, экспертное наблюдение выполнения заданий на практических занятиях, экзамен

		занятиях, экзамен
У6- высаживать рассаду в открытый грунт	Демонстрирует умение высаживать рассаду в открытый грунт	Тестирование, устный опрос, экспертное наблюдение выполнения заданий на практических занятиях, экзамен
У7- определять необходимость в перевалке и пересадке по внешним признакам, проводить перевалку и пересадку, ухаживать за пересаженными растениями	Демонстрирует умение определять необходимость в перевалке и пересадке по внешним признакам, проводить перевалку и пересадку, ухаживать за пересаженными растениями	Тестирование, устный опрос, экспертное наблюдение выполнения заданий на практических занятиях, экзамен
У8- проводить полив и прополку растений, рыхление почвы	Демонстрирует умение проводить полив и прополку растений, рыхление почвы	Тестирование, устный опрос, экспертное наблюдение выполнения заданий на практических занятиях, экзамен
У9- проводить подкормку и пинцировку растений	Демонстрирует умение проводить подкормку и пинцировку растений	Тестирование, устный опрос, экспертное наблюдение выполнения заданий на практических занятиях, экзамен
У10- проводить обработку против болезней и вредителей	Демонстрирует умение проводить обработку против болезней и вредителей	Тестирование, устный опрос, экспертное наблюдение выполнения заданий на практических занятиях, экзамен
У11- формировать растения	Демонстрирует умение формировать растения	Тестирование, устный опрос, экспертное наблюдение выполнения заданий на практических занятиях, экзамен
У12- проводить деление, зеленое черенкование, прививку древесных растений	Демонстрирует умение проводить деление, зеленое черенкование, прививку древесных растений	Тестирование, устный опрос, экспертное наблюдение выполнения заданий на практических занятиях, экзамен
У13- проводить предпосевную обработку семян и посев	Демонстрирует умение проводить предпосевную обработку семян и посев	Тестирование, устный опрос, экспертное наблюдение выполнения заданий на практических занятиях, экзамен
У14- подготавливать посадочное место	Демонстрирует умение подготавливать посадочное	Тестирование, устный опрос, экспертное

	место	наблюдение выполнения заданий на практических занятиях, экзамен
У15- выполнять посадку древесных растений	Демонстрирует умение выполнять посадку древесных растений	Тестирование, устный опрос, экспертное наблюдение выполнения заданий на практических занятиях, экзамен
У16- проводить подкормки минеральными и органическими удобрениями	Демонстрирует умение проводить подкормки минеральными и органическими удобрениями	Тестирование, устный опрос, экспертное наблюдение выполнения заданий на практических занятиях, экзамен
У17- проводить обработку против болезней и вредителей	Демонстрирует умение проводить обработку против болезней и вредителей	Тестирование, устный опрос, экспертное наблюдение выполнения заданий на практических занятиях, экзамен
У18- придавать кроне древесного растения заданную проектом форму	Демонстрирует умение придавать кроне древесного растения заданную проектом форму	Тестирование, устный опрос, экспертное наблюдение выполнения заданий на практических занятиях, экзамен
У19- создавать цветники на озеленяемых объектах	Демонстрирует умение создавать цветники на озеленяемых объектах	Тестирование, устный опрос, экспертное наблюдение выполнения заданий на практических занятиях, экзамен
У20- принимать композиционные решения по оформлению цветников	Демонстрирует умение принимать композиционные решения по оформлению цветников	Тестирование, устный опрос, экспертное наблюдение выполнения заданий на практических занятиях, экзамен
У21- работать с различными видами рассадных и горшечных культур	Демонстрирует умение работать с различными видами рассадных и горшечных культур	Тестирование, устный опрос, экспертное наблюдение выполнения заданий на практических занятиях, экзамен
У22- рассчитывать потребность в посадочном материале	Демонстрирует умение рассчитывать потребность в посадочном материале	Тестирование, устный опрос, экспертное наблюдение выполнения заданий на практических занятиях, экзамен

У23- подготавливать почву под посев трав	Демонстрирует умение подготавливать почву под посев трав	Тестирование, устный опрос, экспертное наблюдение выполнения заданий на практических занятиях, экзамен
У24- проводить равномерный посев трав согласно норме высева, ухаживать за всходами	Демонстрирует умение проводить равномерный посев трав согласно норме высева, ухаживать за всходами	Тестирование, устный опрос, экспертное наблюдение выполнения заданий на практических занятиях, экзамен
У25 - производить ремонт газона	Демонстрирует умение производить ремонт газона	Тестирование, устный опрос, экспертное наблюдение выполнения заданий на практических занятиях, экзамен
У26 - определять тип вертикального озеленения, производить высадку и закрепление на опоре лиан и вьющихся растений, создавая живую изгородь, ухаживать за растениями	Демонстрирует умение определять тип вертикального озеленения, производить высадку и закрепление на опоре лиан и вьющихся растений, создавая живую изгородь, ухаживать за растениями	Тестирование, устный опрос, экспертное наблюдение выполнения заданий на практических занятиях, экзамен
У27 - комплектовать машинно-тракторные агрегаты для проведения агротехнических работ в сельскохозяйственном производстве	Демонстрирует умение комплектовать машинно-тракторные агрегаты для проведения агротехнических работ в сельскохозяйственном производстве	Тестирование, устный опрос, экспертное наблюдение выполнения заданий на практических занятиях, экзамен
У28 - выполнять агротехнические и агрохимические работы машиннотракторными агрегатами на базе тракторов основных марок, зерновыми и специальными комбайнами	Демонстрирует умение выполнять агротехнические и агрохимические работы машиннотракторными агрегатами на базе тракторов основных марок, зерновыми и специальными комбайнами	Тестирование, устный опрос, экспертное наблюдение выполнения заданий на практических занятиях, экзамен
У29 - выполнять технологические операции по регулировке машин и механизмов	Демонстрирует умение выполнять технологические операции по регулировке машин и механизмов	Тестирование, устный опрос, экспертное наблюдение выполнения заданий на практических занятиях, экзамен
У30- перевозить грузы на тракторных прицепах, контролировать погрузку, размещение и закрепление на них перевозимого груза	Демонстрирует умение перевозить грузы на тракторных прицепах, контролировать погрузку, размещение и закрепление на них перевозимого груза	Тестирование, устный опрос, экспертное наблюдение выполнения заданий на практических занятиях, экзамен

У31- выполнять работы средней сложности по периодическому техническому обслуживанию тракторов и агрегируемых с ними сельскохозяйственных машин с применением современных средств технического обслуживания	Демонстрирует умение выполнять работы средней сложности по периодическому техническому обслуживанию тракторов и агрегируемых с ними сельскохозяйственных машин с применением современных средств технического	Тестирование, устный опрос, экспертное наблюдение выполнения заданий на практических занятиях, экзамен
У32- выявлять несложные неисправности сельскохозяйственных машин и оборудования и самостоятельно выполнять слесарные работы по их устранению	Демонстрирует умение выявлять несложные неисправности сельскохозяйственных машин и оборудования и самостоятельно выполнять слесарные работы по их устранению	Тестирование, устный опрос, экспертное наблюдение выполнения заданий на практических занятиях, экзамен
У33- под руководством специалистов более высокой квалификации выполнять работы по подготовке, установке на хранение и снятию с хранения сельскохозяйственной техники	Демонстрирует умение под руководством специалистов более высокой квалификации выполнять работы по подготовке, установке на хранение и снятию с хранения сельскохозяйственной техники	Тестирование, устный опрос, экспертное наблюдение выполнения заданий на практических занятиях, экзамен
У34- оформлять первичную документацию	Демонстрирует умение оформлять первичную документацию	Тестирование, устный опрос, экспертное наблюдение выполнения заданий на практических занятиях, экзамен
У35- безопасно и эффективно управлять транспортным средством в различных условиях движения	Демонстрирует умение безопасно и эффективно управлять транспортным средством в различных условиях движения	Тестирование, устный опрос, экспертное наблюдение выполнения заданий на практических занятиях, экзамен
У36- соблюдать Правила дорожного движения	Демонстрирует умение соблюдать Правила дорожного движения	Тестирование, устный опрос, экспертное наблюдение выполнения заданий на практических занятиях, экзамен
З1- правила и технику безопасности использования специализированного оборудования и инструментов	Демонстрирует знание правил и техники безопасности использования специализированного оборудования и инструментов	Тестирование, устный опрос, экспертное наблюдение выполнения заданий на практических занятиях, экзамен

32- виды цветочных культур, горшечных растений, растений, кустарников, цветников и газонов	Демонстрирует знание видов цветочных культур, горшечных растений, растений, кустарников, цветников и газонов	Тестирование, устный опрос, экспертное наблюдение выполнения заданий на практических занятиях, экзамен
33- типы грунта	Демонстрирует знание типов грунта	Тестирование, устный опрос, экспертное наблюдение выполнения заданий на практических занятиях, экзамен
34 - материалы для изгородей и садовых дорожек	Демонстрирует знание материалов для изгородей и садовых дорожек	Тестирование, устный опрос, экспертное наблюдение выполнения заданий на практических занятиях, экзамен
35- алгоритмы и правила проведения предпосевной обработки, посева, высадки растений и ухода за ними	Демонстрирует знание алгоритмов и правил проведения предпосевной обработки, посева, высадки растений и ухода за ними	Тестирование, устный опрос, экспертное наблюдение выполнения заданий на практических занятиях, экзамен
36 - виды болезней и вредителей растений, методы борьбы с ними	Демонстрирует знание видов болезней и вредителей растений, методы борьбы с ними	Тестирование, устный опрос, экспертное наблюдение выполнения заданий на практических занятиях, экзамен
37- устройство, принцип действия и технические характеристики основных марок тракторов и сельскохозяйственных машин	Демонстрирует знание устройства, принципа действия и технические характеристики основных марок тракторов и сельскохозяйственных машин	Тестирование, устный опрос, экспертное наблюдение выполнения заданий на практических занятиях, экзамен
38- мощность обслуживаемого двигателя и предельную нагрузку прицепных приспособлений	Демонстрирует знание мощности обслуживаемого двигателя и предельную нагрузку прицепных приспособлений	Тестирование, устный опрос, экспертное наблюдение выполнения заданий на практических занятиях, экзамен
39- правила комплектования машинно-тракторных агрегатов в растениеводстве и животноводстве	Демонстрирует знание правил комплектования машинно-тракторных агрегатов в растениеводстве и животноводстве	Тестирование, устный опрос, экспертное наблюдение выполнения заданий на практических занятиях, экзамен
310 - правила работы с прицепными приспособлениями и устройствами	Демонстрирует знание правил работы с	Тестирование, устный опрос, экспертное

	прицепными приспособлениями и устройствами	наблюдение выполнения заданий на практических занятиях, экзамен
311- методы и приемы выполнения агротехнических и работ	Демонстрирует знание методов и приемов выполнения агротехнических и работ	Тестирование, устный опрос, экспертное наблюдение выполнения заданий на практических занятиях, экзамен
312 - пути и средства повышения плодородия почвы	Демонстрирует знание путей и средств повышения плодородия почвы	Тестирование, устный опрос, экспертное наблюдение выполнения заданий на практических занятиях, экзамен
313- средства и виды технического обслуживания тракторов, сельскохозяйственных машин и оборудования	Демонстрирует знание средств и видов технического обслуживания тракторов, сельскохозяйственных машин и оборудования	Тестирование, устный опрос, экспертное наблюдение выполнения заданий на практических занятиях, экзамен
314- способы выявления и устранения дефектов в работе тракторов, сельскохозяйственных машин и оборудования	Демонстрирует знание способов выявления и устранения дефектов в работе тракторов, сельскохозяйственных машин и оборудования	Тестирование, устный опрос, экспертное наблюдение выполнения заданий на практических занятиях, экзамен
315- правила погрузки, укладки, строповки и разгрузки различных грузов в тракторном прицепе	Демонстрирует знание правил погрузки, укладки, строповки и разгрузки различных грузов в тракторном прицепе	Тестирование, устный опрос, экспертное наблюдение выполнения заданий на практических занятиях, экзамен
316- содержание и правила оформления первичной документации	Демонстрирует знание содержания и правил оформления первичной документации	Тестирование, устный опрос, экспертное наблюдение выполнения заданий на практических занятиях, экзамен
317- - правила дорожного движения	Демонстрирует знание правил дорожного движения	Тестирование, устный опрос, экспертное наблюдение выполнения заданий на практических занятиях, экзамен
ОК 1 Выбирать способы решения задач профессиональной деятельности, применительно к различным контекстам	Стремление выбирать способы решения задач профессиональной деятельности применительно к различным контекстам	Экспертное наблюдение и оценка деятельности обучающегося в процессе освоения учебной дисциплины

ОК 02 Использовать современные средства поиска, анализа и интерпретации информации и информационные технологии для выполнения задач профессиональной деятельности	Систематически использовать современные средства поиска, анализа и интерпретации информации, и информационные технологии для выполнения задач профессиональной деятельности	Экспертное наблюдение и оценка деятельности обучающегося в процессе освоения учебной дисциплины
ОК 03 Планировать и реализовывать собственное профессиональное и личностное развитие, предпринимательскую деятельность в профессиональной сфере, использовать знания по финансовой грамотности в различных жизненных ситуациях	Стремление планировать и реализовывать собственное профессиональное и личностное развитие, предпринимательскую деятельность в профессиональной сфере	Экспертное наблюдение и оценка деятельности обучающегося в процессе освоения учебной дисциплины
ОК 04 Эффективно взаимодействовать и работать в коллективе и команде	Положительная оценка вклада членов команды в общекомандную работу. Использование знания сильных сторон, интересов и качеств, которые необходимо развивать у членов команды, для определения персональных задач в общекомандной работе	Экспертное наблюдение и оценка деятельности обучающегося в процессе освоения учебной дисциплины
ОК 05 Осуществлять устную и письменную коммуникацию на государственном языке Российской Федерации с учетом особенностей социального и культурного контекста	Осуществляет устную и письменную коммуникацию на государственном языке Российской Федерации с учетом особенностей социального и культурного контекста	Экспертное наблюдение и оценка деятельности обучающегося в процессе освоения учебной дисциплины
ОК 06 Проявлять гражданско-патриотическую позицию, демонстрировать осознанное поведение на основе традиционных общечеловеческих ценностей, в том числе с учетом гармонизации межнациональных и межрелигиозных отношений, применять стандарты антикоррупционного поведения	Проявляет гражданско-патриотическую позицию, демонстрирует осознанное поведение на основе традиционных общечеловеческих ценностей, в том числе с учетом гармонизации межнациональных и межрелигиозных отношений, применяет стандарты антикоррупционного поведения	Экспертное наблюдение и оценка деятельности обучающегося в процессе освоения учебной дисциплины
ОК 07 Содействовать сохранению окружающей среды, ресурсосбережению, применять знания об изменении климата, принципы бережливого	Содействует сохранению окружающей среды, ресурсосбережению, применяет знания об изменении климата,	Экспертное наблюдение и оценка деятельности обучающегося в процессе освоения

производства, эффективно действовать в чрезвычайных ситуациях	принципы бережливого производства, эффективно действует в чрезвычайных ситуациях	учебной дисциплины
ОК 08 Использовать средства физической культуры для сохранения и укрепления здоровья в процессе профессиональной деятельности и поддержания необходимого уровня физической подготовленности	Использует физкультурно- оздоровительную деятельность для укрепления здоровья, достижения жизненных и профессиональных целей; применяет рациональные приемы двигательных функций в профессиональной деятельности; пользуется средствами профилактики перенапряжения, характерными для данной специальности.	Экспертное наблюдение и оценка деятельности обучающегося в процессе освоения учебной дисциплины
ОК 09 Пользоваться профессиональной документацией на государственном и иностранных языках	Пользуется профессиональной документацией на государственном и иностранных языках	Экспертное наблюдение и оценка деятельности обучающегося в процессе освоения учебной дисциплины
ПК 3.1 Выращивать цветочно – декоративные культуры в открытом и защищенном грунте	Демонстрация готовности выращивать цветочно – декоративные культуры в открытом и защищенном грунте	Экспертное наблюдение и оценка деятельности обучающегося в процессе освоения учебной дисциплины
ПК 3.2 Выращивать древесно – кустарниковые культуры	Демонстрация готовности выращивать древесно – кустарниковые культуры	Экспертное наблюдение и оценка деятельности обучающегося в процессе освоения учебной дисциплины
ПК 3.3 Проводить озеленение и благоустройство различных территорий	Демонстрация готовности проводить озеленение и благоустройство различных территорий	Экспертное наблюдение и оценка деятельности обучающегося в процессе освоения учебной дисциплины
ПК 3.4 Управлять тракторами и самоходными сельскохозяйственными машинами категории «С» в соответствии с правилами дорожного движения	Демонстрация готовности управлять тракторами и самоходными сельскохозяйственными машинами категории «С» в соответствии с правилами дорожного движения	Экспертное наблюдение и оценка деятельности обучающегося в процессе освоения учебной дисциплины
ПК 3.5 Осуществлять подбор режимов работы, выбор и	Демонстрация готовности осуществлять подбор	Экспертное наблюдение и оценка

обоснование способа движения машинно-тракторного агрегата в соответствии с условиями работы	режимов работы, выбор и обоснование способа движения машинно-тракторного агрегата в соответствии с условиями работы	деятельности обучающегося в процессе освоения учебной дисциплины
ПК 3.6 Выполнять работы на машинно-тракторном агрегате в соответствии с требованиями правил техники безопасности и охраны труда	Демонстрация готовности выполнять работы на машинно-тракторном агрегате в соответствии с требованиями правил техники безопасности и охраны труда	Экспертное наблюдение и оценка деятельности обучающегося в процессе освоения учебной дисциплины
ПК 3.7 Осуществлять контроль и оценку качества выполняемой сельскохозяйственной техникой работы в соответствии с технологической картой	Демонстрация готовности осуществлять контроль и оценку качества выполняемой сельскохозяйственной техникой работы в соответствии с технологической картой	Экспертное наблюдение и оценка деятельности обучающегося в процессе освоения учебной дисциплины

1.3. Формы промежуточной аттестации по профессиональному модулю

Элемент модуля	Форма контроля и оценивания	
	Промежуточная аттестация	Текущий контроль
МДК 03.01 Технология выполнения работ по профессии 18103 Садовник	Экзамен	Тестирование, устный опрос Оценка результатов выполнения практических работ, экспертное наблюдение деятельности обучающихся на практических занятиях
МДК03.02 Освоение профессии рабочих 19205 Тракторист-машинист сельскохозяйственного производства	Экзамен	Тестирование, устный опрос Оценка результатов выполнения практических работ, экспертное наблюдение деятельности обучающихся на практических занятиях
УП.03 Учебная практика	Дифференцированный зачет	Оценка выполнения работ на учебной практике
ПП.03 Производственная практика	Дифференцированный зачет	Оценка выполнения работ на производственной практике
ПМ.03	Экзамен по модулю (квалификационный)	Положительная аттестация по МДК, учебной и производственной практике

1.4. Материалы для оценки компетенций

МДК 03.01 Технология выполнения работ по профессии 18103 Садовник
Задания открытого типа

ПК 3.1. Выращивать цветочно-декоративные культуры в открытом и защищенном грунте

1. Клоновая – это отбор, изучение и размножение отдельных растений в пределах сорта, отличающихся ценными агробиологическими и хозяйственными свойствами.
2. Прищипка верхушки у растущего побега с целью приостановки его роста – это
3. Особый прием обрезки, когда у растения обрезают всю надземную часть, оставляя лишь часть побега длиной 5 — 7 см – это
4. Приспособление растений к условиям среды – это
5. Характерные особенности роста и развития растений. Например: высокий, широкий, карликовый – это
6. Ткань, образующаяся на срезах и других поранениях растений за счет деления и роста ближайших к ране активных клеток, прежде всего клеток камбия, имеет форму наплыва новых тканей, вначале имеющих светлую окраску, а затем более темную – это
7. Различают корневые шейки – и условные.
8. Междоузлие – часть однолетнего стебля между двумя соседними листьями или, сформировавшимся в пазухах соседних листьев.

ПК 3.2. Выращивать древесно-кустарниковые культуры

1. Тонкие однолетние ветви длиной 10-12 см, отходящие под прямым углом называются
2. Прирост последнего года не имеет образований
3. Лучшим временем года для поднятия плантажа является
4. Побеги, развившиеся из верхушечной почки, называются
5. - это способность неоднократно цвести и плодоносить у малины и земляники некоторых сортов
6. - часть ствола между корневой шейкой и первой скелетной ветвью у дерева
7. Для выращивания малины, смородины допустимый уровень пресных грунтовых вод составляет м
8. Плодовая порода у которой на ветвях формируются кольчатки называется
9. Способность плодоносить без перекрестного опыления – это плодового растения
10. Обрезка, задача которой является удаление больных, поврежденных ветвей называется
11. Однолетние ветви длиной более 15 см, с развитой верхушечной почкой называются
12. Фенофазы плодовых растений – это ежегодно повторяющиеся в определенной последовательности в годичном цикле развития растений
13. Утолщенное стеблевое образование, развивающееся после плодоношения у яблони, называется плодовой
14. Обрезка, задача которой - восстановление нормального (>25 см) годичного

прироста, а также обеспечивает продление продуктивного периода жизни деревьев называется

15. Наилучшим временем года для поднятия плантажа является

16. Обязательной технологической операцией при выращивании семенных подвоев является корней.

17. Лучшим временем года для посадки кустовых ягодников является

18. Подвойный маточник закладывается саженцами.

19. Короткие боковые веточки различного возраста и строения, находящиеся на центральном проводнике, скелетных и полускелетных ветвях называются

20. Груша относится к родут(укажите ответ на латыни)

21. Грецкий орех относится к однодомным растениям

22. Часть ствола, несущая на себе крону, называется центральный

23. Высота деревьев допускается до м при выращивании на слабо- и полурослых клоновых подвоях

24. Обрезка верхних частей зеленых побегов это

25. Наиболее распространенной подвоем для сливы является

26. Способность плодовых растений переносить неблагоприятные погодные условия в период покоя называется

27. Прививка сближением, при которой привой и подвой остаются на своих корнях, называется

28. Потомство, полученное путем вегетативного размножения одной растительной особи или отдельного побега и состоящее из наследственно одинаковых растений, называется

29. Агроприем, который способствует сохранению влаги в почве после высадки плодовых саженцев называется

ПК 3.3. Проводить озеленение и благоустройство различных территорий

1. Для достижения нужной плотности размещения ветвей на поверхности крон формируемых растений применяют, при этом растущие побеги или однолетние приросты с помощью садовых ножниц сильно обрезают, оставляя у их основания 2 — 3 почки.

2. Маточное хозяйство необходимо в питомнике как источник и черенков и может иметь разную структуру.

3. Плотная посадка кустарников или деревьев в один или несколько рядов – это

4. По скорости роста деревьев и кустарников выделяют групп. (укажите количество)

5. Ель обыкновенная - дерево до м в высоту.

6. Можжевельник обыкновенный - кустарник или до 12 м в высоту.

7. Почти все известные хвойные породы можно размножать укоренением

Задания закрытого типа

ПК 3.1 Выращивать цветочно-декоративные культуры в открытом и защищенном грунте

1. Какие корни можно назвать мочковатыми:

- а) ростовые и переходные
- б) проводящие и всасывающие
- в) обрастающие корни (длиной до 0,3м, диаметром до 3мм)

В ответ запишите букву правильного ответа

2. Нижняя часть растения с побегами, к которому привито растение иного сорта:

- а) подвой
- б) привой
- в) пасынок

В ответ запишите букву правильного ответа

3. При помощи плетей размножается:

- а) костянка
- б) морошка
- в) черемуха

В ответ запишите буквы правильного ответа без пробелов и запятых

4. Установите соответствие типов соцветий и их определение:

- 1) кисть
- 2) щиток
- 3. зонтик

а) группа цветков, расположенных на общей оси, имеющих разную длину цветоножки

б) на укороченной главной оси находится несколько цветков, имеющих различные по длине цветоножки

в) несколько цветков, сидящих на одной удлиненной оси, каждый цветок имеет при этом короткую цветоножку

Ответ запишите в виде последовательности цифр и прописных букв без пробелов и запятых

ПК 3.2 Выращивать древесно-кустарниковые культуры

1. Установите соответствие по описанию видов обрезки:

- 1) формирующая
- 2) омолаживающая
- 3) регулирующая

а) используется для стимулирования обновления старых деревьев и кустарников, утративших способность к росту и хорошему плодоношению

б) используется для формирования правильной кроны определенного типа (оптимального для конкретного вида растений)

в) позволяет правильно скорректировать уже сформированные кроны посредством удаления излишних побегов и веток, перегружающих плодородное дерево и препятствующих достаточному освещению

Ответ запишите в виде последовательности цифр и прописных букв без

пробелов и запятым

2. Расположите фенологические фазы плодовых деревьев в хронологическом порядке по мере их наступления в течение вегетационного периода:

- а) рост побегов
- б) распускание почек
- в) цветение

В ответ запишите буквы правильного ответа без пробелов и запятым

3. Установите соответствие по размеру и форме надземной части плодовые растения:

- 1) абрикос
- 2) земляника
- 3) малина
- а) полукустарниковые
- б) многолетние травянистые
- в) древесные

Ответ запишите в виде последовательности цифр и прописных букв без пробелов и запятым

4. Какие плодовые породы относятся к ягодным культурам:

- а) породы, формирующие плоды типа «ягода»
- б) породы, формирующие ягодообразные, долго не хранящиеся плоды и относящиеся к разным ботаническим семействам
- в) породы, формирующие плоды типа «сборных сочных костянок»
- г) породы, формирующие ягодообразные плоды и имеющие растения кустовидной формы

В ответ запишите букву правильного ответа

5. Какие ягоды относятся к полукустарникам?

- а) малина
- б) облепиха
- в) земляника
- г) ежевика

В ответ запишите буквы правильного ответа без пробелов и запятым

ПК 3.3 Проводить озеленение и благоустройство различных территорий

1. Растения, у которых надземные стебли имеют двухлетний цикл развития:

- а) лиановые
- б) кустарниковые
- в) полукустарниковые

В ответ запишите букву правильного ответа

2. Какие плодовые культуры относятся к лианам:

- а) ежевика

- б) лимонник
- в) актинидия

В ответ запишите буквы правильного ответа без пробелов и запятых

3. Расположите периоды покоя плодовых растений по мере их наступления:

- а) вынужденный
- б) глубокий
- в) предварительного

В ответ запишите буквы правильного ответа без пробелов и запятых

4. Установите соответствие между культурой и семейством.

- 1) смородина
- 2) облепиха
- 3) малина
- а) розовые
- б) крыжовниковые
- в) лоховые

Ответ запишите в виде последовательности цифр и прописных букв без пробелов и запятых

2. Задания для текущего и промежуточного контроля по разделам модуля. Освоение профессии рабочих 18103 Садовник.

Раздел 1. Выращивание цветочно – декоративные культуры в открытом и защищенном грунте

2.1. Задания для оценки результатов освоения МДК 03.01 Технология выполнения работ по профессии 18103 Садовник

2.1.1. Текущий контроль

2.1.1.1. Теоретические задания для устного опроса:

1. Семенное размножение цветочно– декоративных культур
2. Вегетативное размножение цветочно – декоративных культур
3. Определение готовности всходов к пикировке.
4. Этапы пикировки растений. Уход за пикированными растениями.
5. Посадка рассады в открытый грунт
6. Уход за высаженной рассадой.
7. Технологические этапы горшечных растений.
8. Уход за пересаженными растениями
9. Сбор семян деревьев и кустарников.
10. Определение качества посевного материала.
11. Условия хранения посевного материала.
12. Способы вегетативного размножения: зелеными и одревесневшими черенками. Сроки проведения
13. Размножение прививкой: окулировка.
14. Сроки, техника проведения окулировки.
15. Определение качества посадочного материала.
16. Сроки посадки саженцев

17. Высадка саженцев древесных и кустарниковых пород.
18. Уход за высаженными саженцами.
19. Агротехнические приемы ухода: полив, рыхление, мульчирование, борьба с сорной растительностью, омовение кроны.
20. Календарный план подкормки деревьев и кустарников в течение вегетационного периода.
21. Химический метод борьбы с вредителями и основными возбудителями болезней и кустарников.
22. Способы обрезки: формовочная и омолаживающая.
23. Техника проведения правильного среза при формовочной обрезки.
24. Создание цветников на первично озеленяемых территориях.
25. Ассортимент цветочно-декоративных растений для клумб.
26. Агротехнические приемы ухода за клумбой в течение вегетационного периода.
27. Календарный план по уходу за живой изгородью в течение вегетационного периода.
28. Правила стрижки и содержание живой изгороди.

Критерии оценивания устных ответов:

- Оценка «5» (отлично) ставится, если обучающийся показал полное знание и понимание всего материала, смог составить полный и правильный ответ, сформулировал точное определение и истолкование основных понятий, аргументировано утверждал суждение.

- Оценка «4» (хорошо) ставится, если обучающийся показал знания всего изученного программного материала. Дал полный и правильный ответ на основе изученных теорий; допустил незначительные ошибки и недочеты при воспроизведении изученного материала.

- Оценка «3» (удовлетворительно) ставится, если обучающийся усвоил основное содержание учебного материала, имеет пробелы в усвоении материала, не препятствующие дальнейшему усвоению программного материала; материал излагает несистематизированно, фрагментарно, не всегда последовательно.

- Оценка «2» (неудовлетворительно) ставится, если обучающийся не усвоил и не раскрыл основное содержание материала; не делает выводов и обобщений. Не знает и не понимает значительную или основную часть программного материала в пределах поставленных вопросов или имеет слабо сформированные и неполные знания и не умеет применять их к решению конкретных вопросов.

2.1.1.2. Тестовые задания

Тест № 1

Вариант 1	Вариант 2
1. Регулярный стиль характеризует: а) сеть прямоугольных дорожек б) правильная конфигурация партеров,	1. К достижений искусства персов мирового значения принадлежат сад: а) Чар Баг

<p>рабаток и клумб в) доминирование главного здания г) варианты а, б и в</p>	<p>б) Чотирисад в) парадиз г) варианты а, б и в</p>
<p>2. Регулярная планировка садов достигло наивысшего расцвета в период правления а) Людовика XIV б) Екатерины Второй в) Наполеона Бонапарта</p>	<p>2. Характерные черты сада «Парадиз» (сады) — это большие парки, где а) регулярное планирование б) совершенные гидротехнические сооружения в) растительное разнообразие г) варианты а, б и в</p>
<p>3. Пейзажный стилевое направление садово-паркового искусства характерен тем, что а) происходит из древнего Востока б) главным действующим лицом является природа в) варианты а и б</p>	<p>3. Характерные черты сада «Парадиз» (сады) — это большие парки, где а) регулярное планирование б) совершенные гидротехнические сооружения в) растительное разнообразие г) варианты а, б и в</p>
<p>4. Характерные признаки пейзажных садов: а) рельеф неровный - подражание природному ландшафту б) свободная планировка, асимметричность, прямых линий и осей в) архитектурные сооружения служат для обогащения пейзажа г) варианты а, б и в</p>	<p>4. Характерные черты мусульманского сада а) план формируется из одного или нескольких квадратов б) планирование с помощью дорожек, растений и канальцев с водой в) в центрах квадратов стоят фонтаны или бассейны г) варианты а, б и в</p>
<p>5. Основное развитие пейзажный стиль садов получил в а) древнем Китае б) Японии в) Англии XVII-XVIII вв. г) XX в.</p>	<p>5. Мусульманин, райский сад немислим без а) песка б) воды в) растений</p>
<p>6. Садово-парковый стиль эклектика возник в а) XVIII в. б) XIX в. в) XX в.</p>	<p>6. Характерные черты мавританского сада: а) небольшие по площади дворики (патио) - комнаты на воздухе б) обрамлением сада является галереи, увитые виноградом или розами в) главное украшение сада является вода, заключенная в различных формах г) все случаи</p>
<p>7. Садово-парковый стиль эклектика это а) перемешивание регулярного и пейзажного стилей б) преимущество регулярного стиля в) преимущество пейзажного стиля</p>	<p>7. Садово-парковый стиль эклектика возник в а) XVIII в. б) XIX в. в) XX в.</p>
<p>8. В современных парках садово-парковые стили а) имеют равноправное положение б) преобладает регулярный стиль в) преобладает пейзажный стиль</p>	<p>8. Садово-парковый стиль эклектика это а) перемешивание регулярного и пейзажного стилей б) преимущество регулярного стиля в) преимущество пейзажного стиля</p>
<p>9. Характерные черты Висячих садов: а) искусственные насыпи и террасирование б) использование недолговечной кирпича</p>	<p>9. В современных парках садово-парковые стили а) имеют равноправное положение</p>

в) гидротехническое система, которая обеспечивала полив на террасах г) варианты а, б и в	б) преобладает регулярный стиль в) преобладает пейзажный стиль
10. Характерные черты ассирийских садов: а) использование интродуцентов б) наличие рядом с парком зверинца с дикими зверями в) наличие пруда с различными рыбами г) варианты а, б и в	10. Регулярная планировка садов достигло наивысшего расцвета в период правления а) Людовика XIV б) Екатерины Второй в) Наполеона Бонапарта

Тест № 2.

Вариант 1	Вариант 2
1.Выберите правильный ответ. К хвойным растениям относятся: а) пихта; б) ель; в) боярышник; г) ясень.	1.К листопадным деревьям, относятся: а) платан; б) тополь; в) сосна.
2.К лианам относятся: а) липа; б) клематис; в) вяз.	2.Выберите правильно второе название растения дельфиниум: а) хейрантус; б) «девичьи глазки»; в) шпорник.
3.Что общего между тюльпаном и подснежником? а) одинаковое строение цветка; б) одинаковые сроки цветения; в) род; г) семейство.	3.Найдите многолетники: а) агератум; б) гладиолус; в) ирис; г) бархатцы.
4.Выберите правильный ответ. Эти растения разрастаются по земле и образуют плотный ковер: а) одностебельчатые; б) растения-подушки; в) ковровидные растения; г) заросли.	4.К какому способу размножения относится деление куста? а) половому; б) бесполому.
5.Верно ли утверждение, что растения закрытого фунта выращивают только в помещениях? а) да; б) нет.	5.Узнайте растение по описанию: однолетник, относится к семейству сложноцветных; родина - северная область Китая (Манчжурия), Корея; в переводе с греческого означает «звезда»; высота от 20 до 100 см, соцветие состоит из плотно прилегающих крупных корзинок; окраска разнообразная, цветет осенью, до заморозков: а) астра; б) хризантема; в) гладиолус.
6.Выберите правильный ответ. К хвойным растениям относятся: а) можжевельник; б) кипарисовик; в) сосна; г) бирючина.	6.К листопадным деревьям относятся: а) кипарис; б) пираканта; в) азалия.
7.К лианам относятся: а) плетистая роза; б) тис; в) плющ.	7.Выберите правильно второе название растения гладиолус: а) эхиум; б) шпажник; в) качим.
8.Что общего между гиацинтом и крокусом? а) одинаковое строение цветка;	8.Найдите многолетники: а) маргаритка; б) астра; в) безвременник; г) циния.

б) одинаковые сроки цветения; в) род; г) семейство.	
9. Выберите правильный ответ. Эти растения растут на земле и прижимаются к ней, по форме полукруглые и компактные. Это ... а) растения, растущие в разные стороны; б) растения-подушки; в) растения-розетки; г) ковровидные растения.	9. Узнайте растение по описанию: это двулетнее растение семейства бурачниковых, распространено в диком виде, высотой 15-45 см, сильно ветвистое от основания, цветет небесно-голубыми мелкими цветками, но бывают и белые, и розовые; морозоустойчивое: а) анютины глазки; б) незабудка; в) василек
10. Верно ли утверждение, что только древесные лианы обладают способностью цепляться и обвиваться вокруг опоры? а) да; б) нет.	10. К какому способу размножения относится размножение спорами? а) половое; б) бесполое.

Тест № 3.

Вариант № 1.

1. Подземный орган, с помощью которого растение укрепляется в почве или субстрате, поглощает из них воду и растворенные питательные вещества, поступающие затем в наземную часть растения:

- а) корень;
- б) клубень;
- в) луковица.

2. Пересадка сеянцев с целью увеличения площади питания:

- а) скарификация;
- б) пикировка;
- в) стратификация.

3. Горизонтальными отводками размножаются:

- а) розы;
- б) клен;
- в) калина.

4. Регулятор роста тормозящий деление клеток, способствующий старению тканей, ускоряет опадение листьев, созревание плодов:

- а) этилен;
- б) ауксины;
- в) цитокинины.

5. Искусственное сращивание черенка или почки одного растения с другим растением, имеющим корни, называется:

- а) прививка;
- б) отводка;
- в) черенкование.

6. Болезнь, характеризующая развитием тканевых новообразований:

- а) гниль;
- б) ржавчина;
- в) рак.

7. По интенсивности освещенности кустовая роза относится к группе:

- а) теневыносливые;
- б) светолюбивые;
- в) тенелюбивые.

8. На каком расстоянии друг от друга сажают сеянцы:

- а) 1 м;
- б) 0,5 м;
- в) 1,5 м.

9. К простому удобрению относится:

- а) нитрофосное;
- б) аммофосное;
- в) азотное.

10. Медленно растущее древесное растение:

- а) тополь;
- б) клен;
- в) липа.

11. Раздел ботаники, изучающий древесные и полудревесные растения:

- а) дендрология;
- б) систематика растений;
- в) физиология растений.

12. Многоствольные деревья во взрослом состоянии имеющие несколько стволов, развивающихся из спящих или придаточных почек у основания материнского ствола:

- а) дерево;
- б) деревья кустовидного типа;
- в) лианы.

13. В какую экологическую группу относятся растения имеющие интенсивность фотосинтеза при 25-50% от полной освещенности:

- а) тенелюбивые;
- б) теневыносливые;
- в) светолюбивые.

14. Глубокая обрезка ветвей до их базальной части, стимулирующая образования молодых побегов, создающих новую крону:

- а) омолаживающая обрезка;
- б) санитарная обрезка;
- в) формовочная обрезка.

15. Тип ветвления, который отличается прекращением роста верхней части материнского стебля и заменой его одним из боковых побегов, который растет вертикально, выполняя функции главного стебля:

- а) ложнодихотомическое;
- б) симподиальное;
- в) моноподиальное.

16. Тип ветвления характеризующий тем, что главный стебель растет своей вершиной до конца жизни растения, обладая неограниченным верхушечным ростом, который доминирует над ростом боковых побегов:

- а) ложнодихотомическое;
- б) симподиальное;
- в) моноподиальное.

17. К непродолжительно цветущим кустарниковым растениям относят:

- а) черемуха обыкновенная;
- б) гортензия садовая;
- в) айва японская.

18. Молодое растение, выросшее из посеянного семени:

- а) проросток;
- б) саженец;
- в) сеянец.

19. Отдел в питомнике предназначенный для выращивания насаждений, которые в дальнейшем служат источником для получения семян, заготовки черенков, получения корневых отпрысков и отводков:

- а) хозяйственный;
- б) маточный;
- в) формируочный.

20. Временные закладываются на срок до:

- а) 5 лет;
- б) 2 лет;
- в) 1 год.

21. Саженьцы деревьев и кустарников для создания лесных культур, защитных насаждений и озеленительных работ выращивают:

- а) древесных школках;
- б) питомниках;
- в) заповедниках.

22. В первой школе основную вспашку в лесной и лесостепной зонах проводят на глубину:

- а) 0,5 см;
- б) 1 метр;
- в) 30-35 см.

23. Чрезвычайно важной мерой в послепосадочный период является:

- а) подкормка;
- б) рыхление;
- в) полив.

24. Какой садовый инструмент используется для отделки края газона, обрезки небольших живых изгородей и общих работ по стрижке в саду:

- а) ножницы для стрижки изгороди;
- б) газонокосилка;
- в) мотыга.

25. Для какой формы стрижки деревьев и кустарников желательно, чтобы вместо одной главной оси были сформированы 2-3, способные нести основную массу побегов и листьев, для чего закладывается ярус боковых ветвей, а главную ось ограничивают в росте:

- а) шаровидной или овальной формы;
- б) пирамидальной или конусовидной;
- в) квадратной.

Вариант № 2.

1. Многоствольные деревья во взрослом состоянии имеющие несколько стволов, развивающихся из спящих или придаточных почек у основания материнского ствола:

- а) дерево;
- б) деревья кустовидного типа;
- в) лианы.

2. В какую экологическую группу относятся растения имеющие интенсивность фотосинтеза при 25-50% от полной освещенности:

- а) тенелюбивые;
- б) теневыносливые;
- в) светолюбивые.

3. Глубокая обрезка ветвей до их базальной части, стимулирующая образования молодых побегов, создающих новую крону:

- а) омолаживающая обрезка;
- б) санитарная обрезка;
- в) формовочная обрезка.

4. Тип ветвления, который отличается прекращением роста верхней части материнского стебля и заменой его одним из боковых побегов, который растет вертикально, выполняя функции главного стебля:

- а) ложнодихотомическое;
- б) симподиальное;
- в) моноподиальное.

5. Тип ветвления характеризующий тем, что главный стебель растет своей вершиной до конца жизни растения, обладая неограниченным верхушечным ростом, который доминирует над ростом боковых побегов:

- а) ложнодихотомическое;
- б) симподиальное;
- в) моноподиальное.

6. К непродолжительно цветущим кустарниковым растениям относят:

- а) черемуха обыкновенная;
- б) гортензия садовая;
- в) айва японская.

7. Молодое растение, выросшее из посеянного семени:

- а) проросток;
- б) саженец;
- в) сеянец.

8. Отдел в питомнике предназначенный для выращивания насаждений, которые в дальнейшем служат источником для получения семян, заготовки черенков, получения корневых отпрысков и отводков:

- а) хозяйственный;
- б) маточный;
- в) формиловочный.

9. Временные закладываются на срок до:

- а) 5 лет;
- б) 2 лет;
- в) 1 год.

10. Саженцы деревьев и кустарников для создания лесных культур, защитных насаждений и озеленительных работ выращивают:

- а) древесных школках;
- б) питомниках;
- в) заповедниках.

11. В первой школе основную вспашку в лесной и лесостепной зонах проводят на глубину:

- а) 0,5 см;
- б) 1 метр;

в) 30-35 см.

12. Чрезвычайно важной мерой в послепосадочный период является:

- а) подкормка;
- б) рыхление;
- в) полив.

13. Какой садовый инструмент используется для отделки края газона, обрезки небольших живых изгородей и общих работ по стрижке в саду:

- а) ножницы для стрижки изгороди;
- б) газонокосилка;
- в) мотыга.

14. Для какой формы стрижки деревьев и кустарников желательно, чтобы вместо одной главной оси были сформированы 2-3, способные нести основную массу побегов и листьев, для чего закладывается ярус боковых ветвей, а главную ось ограничивают в росте:

- а) шаровидной или овальной формы;
- б) пирамидальной или конусовидной;
- в) квадратной.

15. Подземный орган, с помощью которого растение укрепляется в почве или субстрате, поглощает из них воду и растворенные питательные вещества, поступающие затем в наземную часть растения:

- а) корень;
- б) клубень;
- в) луковица.

16. Пересадка сеянцев с целью увеличения площади питания:

- а) скарификация;
- б) пикировка;
- в) стратификация.

17. Горизонтальными отводками размножаются:

- а) розы;
- б) клен;
- в) калина.

18. Регулятор роста тормозящий деление клеток, способствующий старению тканей, ускоряет опадение листьев, созревание плодов:

- а) этилен;
- б) ауксины;
- в) цитокинины.

19. Искусственное сращивание черенка или почки одного растения с другим

растением, имеющим корни, называется:

- а) прививка;
- б) отводка;
- в) черенкование.

20. Болезнь, характеризующая развитием тканевых новообразований:

- а) гниль;
- б) ржавчина;
- в) рак.

21. По интенсивности освещенности кустовая роза относится к группе:

- а) теневыносливые;
- б) светолюбивые;
- в) тенелюбивые.

22. На каком расстоянии друг от друга сажают сеянцы:

- а) 1 м;
- б) 0,5 м;
- в) 1,5 м.

23. К простому удобрению относится:

- а) нитрофосное;
- б) аммофосное;
- в) азотное.

24. Медленно растущее древесное растение:

- а) тополь;
- б) клен;
- в) липа.

25. Раздел ботаники, изучающий древесные и полудревесные растения:

- а) дендрология;
- б) систематика растений;
- в) физиология растений.

Вариант № 3.

1. Регулятор роста тормозящий деление клеток, способствующий старению тканей, ускоряет опадение листьев, созревание плодов:

- а) этилен;
- б) ауксины;
- в) цитокинины

2. Для какой формы стрижки деревьев и кустарников желательно, чтобы вместо одной главной оси были сформированы 2-3, способные нести основную массу побегов и листьев, для чего закладывается ярус боковых

ветвей, а главную ось ограничивают в росте:

- а) шаровидной или овальной формы;
- б) пирамидальной или конусовидной;
- в) квадратной.

3. К простому удобрению относится:

- а) нитрофосное;
- б) аммофосное;
- в) азотное.

4. Медленно растущее древесное растение:

- а) тополь;
- б) клен;
- в) липа.

5. Тип ветвления характеризующий тем, что главный стебель растет своей вершиной до конца жизни растения, обладая неограниченным верхушечным ростом, который доминирует над ростом боковых побегов:

- а) ложнодихотомическое;
- б) симподиальное;
- в) моноподиальное.

6. К непродолжительно цветущим кустарниковым растениям относят:

- а) черемуха обыкновенная;
- б) гортензия садовая;
- в) айва японская.

7. Молодое растение, выросшее из посеянного семени:

- а) проросток;
- б) саженец;
- в) сеянец.

8. Отдел в питомнике предназначенный для выращивания насаждений, которые в дальнейшем служат источником для получения семян, заготовки черенков, получения корневых отпрысков и отводков:

- а) хозяйственный;
- б) маточный;
- в) формируочный.

9. Временные питомники закладываются на срок до:

- а) 5 лет;
- б) 2 лет;
- в) 1 год.

10. Саженцы деревьев и кустарников для создания лесных культур, защитных насаждений и озеленительных работ выращивают:

- а) древесных школках;
- б) питомниках;
- в) заповедниках.

11. В первой школе основную вспашку в лесной и лесостепной зонах проводят на глубину:

- а) 0,5 см;
- б) 1 метр;
- в) 30-35 см.

12. Чрезвычайно важной мерой в послепосадочный период является:

- а) подкормка;
- б) рыхление;
- в) полив.

13. Какой садовый инструмент используется для отделки края газона, обрезки небольших живых изгородей и общих работ по стрижке в саду:

- а) ножницы для стрижки изгороди;
- б) газонокосилка;
- в) мотыга.

14. В какую экологическую группу относятся растения имеющие интенсивность фотосинтеза при 25-50% от полной освещенности:

- а) тенелюбивые;
- б) теневыносливые;
- в) светолюбивые.

15. Подземный орган, с помощью которого растение укрепляется в почве или субстрате, поглощает из них воду и растворенные питательные вещества, поступающие затем в наземную часть растения:

- а) корень;
- б) клубень;
- в) луковица.

16. Пересадка сеянцев с целью увеличения площади питания:

- а) скарификация;
- б) пикировка;
- в) стратификация.

17. Горизонтальными отводками размножаются:

- а) розы;
- б) клен;
- в) калина.

18. Многоствольные деревья во взрослом состоянии имеющие несколько стволов, развивающихся из спящих или придаточных почек у основания

материнского ствола:

- а) дерево;
- б) деревья кустовидного типа;
- в) лианы.

19. Искусственное сращивание черенка или почки одного растения с другим растением, имеющим корни, называется:

- а) прививка;
- б) отводка;
- в) черенкование.

20. Болезнь, характеризующая развитием тканевых новообразований:

- а) гниль;
- б) ржавчина;
- в) рак.

21. По интенсивности освещенности кустовая роза относится к группе:

- а) теневыносливые;
- б) светолюбивые;
- в) тенелюбивые.

22. На каком расстоянии друг от друга сажают сеянцы:

- а) 1 м;
- б) 0,5 м;
- в) 1,5 м.

23. Глубокая обрезка ветвей до их базальной части, стимулирующая образования молодых побегов, создающих новую крону:

- а) омолаживающая обрезка;
- б) санитарная обрезка;
- в) формовочная обрезка.

24. Тип ветвления, который отличается прекращением роста верхней части материнского стебля и заменой его одним из боковых побегов, который растет вертикально, выполняя функции главного стебля:

- а) ложнодихотомическое;
- б) симподиальное;
- в) моноподиальное.

25. Раздел ботаники, изучающий древесные и полудревесные растения:

- а) дендрология;
- б) систематика растений;
- в) физиология растений.

Тест № 4. Современные технологии садово-паркового и ландшафтного строительства

1. Жак Делиль:

- а) писатель
- б) Основатель американской ландшафтной архитектуры
- в) Князь, немецкий писатель-садовод
- г) французский садовник

2. Садоводство в России началось при:

- а) Михаиле Федоровиче
- б) Иване Грозном
- в) Алексее Михайловиче
- г) Петре I

3. «Водовзмет» это:

- а) насос и сеть водопроводов
- б) схема автоматического полива
- в) пруд с корабликом
- г) фонтан

4. Мастера из Европы пытались привить:

- а) плодовые деревья в Русских садах
- б) Европейские понятия и садовые вкусы
- в) Голландские растения

5. Для украшения северной столицы приглашались:

- а) Английские садовники
- б) Жак Делиль
- в) Европейские садовники г) садовники из областей России

6. В задачи ландшафтного проектирования входит:

- а) перемещение чертежа с планов БТИ, схемы, землеотвода
- б) самостоятельное создание проекта
- в) создание функционального пространства вокруг дома и определение стилевой концепции сада

7. С чего начинается ландшафтное проектирование?

- а) с анализа почвы
- б) с построения глухой живой изгороди
- в) с анализа исходной ситуации на участке

8. Расположите этапы составления планировки участка.

- а) закупка необходимых материалов
- б) указание сторон света
- в) обозначение входа, въезда на участок г) инвентаризация всего, что имеется на участке
- д) указание наиболее и наименее привлекательных видов

9. Государь Петр I ввел за правило:

- а) украшать прически цветами
- б) катать его на золотом кораблике
- в) украшать платья цветами
- г) выписывать Голландские растения

10. Партерная зона это?

- а) зона отдыха
- б) входная зона
- в) уголок детских игр
- г) хозяйственная зона

11. Хозяйственную зону располагают:

- а) под стенами «Замка» соседей
- б) возле входной зоны
- в) в теневой зоне
- г) в неприметном месте

12. Какой должна быть ширина основных дорожек на участке?

- а) 1,5 м. б) 2 м. в) 0,5 м г) не менее 1 м.

13. Различные зоны участка:

- а) изолируют друг от друга
- б) объединяют посредством древесных и кустарниковых шпалер и кулис.
- в) объединяют с помощью газонов г) соединяют дорожками

14. «Солитерные» растения это:

- а) растения паразиты
- б) одиночные растения
- в) кустарниковые растения
- г) разновидность газона

15. Чертеж, отражающий общую идею благоустройства и озеленения, планировку и композицию насаждений, организацию дорог называют:

- а) схемой мощения
- б) дендропланом
- в) генеральным планом
- г) посадочным чертежом

16. Дистанция 2 метра соблюдается при посадке:

- а) крупных кустарников
- б) цветочных клумб
- в) живой изгороди
- г) крупных деревьев

17. «Дендроплан» - это:

- а) посадочно-разбивочный чертеж
- б) инженерное сооружение, для отвода воды
- в) ассортиментная ведомость
- г) чертеж, отражающий общую идею благоустройства

18. Между крупными деревьями дистанция при посадке должна быть:

- а) не менее 2-х метров
- б) не менее 1 метра
- в) не менее 3-х метров
- г) не менее 5-ти метров

19. Ландшафтные осветительные системы можно разделить на:

- а) дежурное освещение
- б) декоративное освещение
- в) функциональное освещение г) ночное освещение

20. План территории с размещением высотных отметок существующего рельефа и построек – это:

- а) вертикальная планировка
- б) разбивочный чертеж
- в) геодезическая съемка

21. Дренаж – это:

- а) система траншей и труб для осушения почвы и понижения грунтовых вод
- б) канализационная система в) система водопровода

22. Сколько существует видов дренажной системы

- а) 2 б) 1 в) 3 г) 4

23. Основная цель дренажа-

- а) регулирование водно-воздушного режима почвы
- б) регулирование роста газонной травы
- в) регулирование своевременного увлажнения почвы

24. Под какими строениями необходимо прокладывать систему дренажа?

- а) бассейн б) дом в) любое строение г) дорожки

25. Предусматривается ли дренаж под деревьями?

- а) да б) нет

26. Возможен ли посев газона на переувлажненном участке?

- а) нет
- б) лучше не устраивать никакого газона, а посадить влаголюбивые растения
- в) да

27. Допустим ли небольшой уклон поверхности газона?

- а) желательно, чтобы уклон был в одну сторону
- б) уклон может быть с нескольких сторон
- в) недопустим

28. На откосах круче 30 градусов трудно бороться с чем?

- а) с насекомыми
- б) с сорняками
- в) с ворами
- г) с эрозией почвы

29. Что такое МАФ?

- а) название газона
- б) архитектурные формы
- в) освещение
- г) газонокосилка

30. Что подразумевается под словом «Озеленение»?

- а) Время цветения высаженных растений, формирование листвы на деревьях, комплексное или солитерное цветение.
- б) комплекс ландшафтных работ по формированию рельефа участка, устройству газона, посадке растений, и созданию декоративных композиций
- в) высадка газона

31. Какие материалы применяют при строительстве и организации подпорных стенок?

- а) кирпич, бетон
- б) песок
- в) чернозем, галька
- г) пластик

32. Необходим ли фундамент для подпорной стенки?

- а) не обязательно
- б) нет
- в) да

33. Водонепроницаема ли подпорная стенка?

- а) да, вода сходит самотеком в дренажную систему
- б) нет, необходимо предусмотреть отверстия для стока воды

34. Могут ли лишние детали в саду нарушить гармонию?

- а) нет
- б) да, даже если ландшафтное планирование и озеленение выполнены удачно

35. Разрешено ли использование газонных травосмесей, если по условиям аннотации она не подходит для условий данной местности?

- а) да
- б) нет

36. Миксбодер – это?

- а) низкорослый кустарник
- б) бетонный бордюр
- в) протяженный смешанный цветник
- г) название цветка

37. Как называется разновидность протяженного цветника, который располагают вдоль дорожек, с некоторым отступом от края?

- а) клумба
- б) рабатка
- в) бордюр
- г) солитер

38. Что имеет правильную геометрическую форму?

- а) клумба
- б) газон
- в) партер
- г) смешанный цветник

39. Отметьте 2 основных стиля оформления садовых участков.

- а) регулярный
- б) французский
- в) английский
- г) ландшафтный
- д) мавританский

40. Вертикальное озеленение – это?

- а) растения в контейнерах
- б) подпорные стенки

Критерии оценивания:

Результативность (правильных ответов)	Качественная оценка индивидуальных образовательных достижений	
	отметка	вербальный аналог
Выполнено 85-100%	5	отлично
Выполнено 65-84%	4	хорошо
Выполнено 50-64%	3	удовлетворительно
Выполнено менее 50%	2	неудовлетворительно

2.2.2. Промежуточная аттестация (экзамен)

БИЛЕТ №1.

1. Значение кустарников в озеленении, виды использования и ассортимент.
2. Технология выращивания красивоцветущих кустарников. Сирень.

БИЛЕТ №2.

1. Назвать основные виды садового инструмента и оборудования, виды выполняемых работ с учётом техники безопасности и требований охраны труда.
2. Технология выращивания хвойных кустарников. Можжевельник.

БИЛЕТ №3.

1. Назвать ассортимент красивоцветущих, лиственно-декоративных, вьющихся кустарников, указать особенности строения и биологические условия роста и развития.
2. Технология выращивания кустарников семейства Барбарисовые.

БИЛЕТ №4.

1. Назвать основные способы подготовки семян цветочно- декоративных культур к посеву.
2. Технология выращивания хвойных кустарников. Туя.

БИЛЕТ №5.

1. Назвать основные способы размножения цветочно- декоративных культур.
2. Технология выращивания кустарников семейства Бобовые. Жёлтая акация.

БИЛЕТ №6.

1. Составить систему подготовки почвы под посадку древесно-кустарниковых культур.
2. Технология выращивания красивоцветущих кустарников семейства Гортензиевые. Гортензия.

БИЛЕТ №7.

1. Назвать основные агротехнические требования к посадке древесно-кустарниковых культур.
2. Технология выращивания лиан семейства Лютиковые. Клематис.

БИЛЕТ №8

1. Назвать основные виды минеральных удобрений, применяемых для подкормки, правила проведения подкормки с учётом агротехнических требования.
2. Технология выращивания кустарников семейства Бобовые. Ракитник.

БИЛЕТ №9.

1. Назвать значение и правила проведения обработки против болезней и вредителей в период роста древесно-кустарниковых культур с учётом агротехнических требования.
2. Технология выращивания лиан семейства Виноградные. Девичий виноград.

БИЛЕТ №10.

1. Назвать значение и правила формирования кроны древесно- кустарниковых культур
2. Технология выращивания красивоцветущих кустарников семейства Вересковые. Пиерис.

БИЛЕТ №11.

1. Назвать основные виды органических удобрений, применяемых для подкормки, правила проведения подкормки с учётом агротехнических требования.
2. Технология выращивания кустарников семейства Бобовые. Форзиция.

БИЛЕТ №12.

1. Назвать основные виды химических мелиорантов, применяемых с учётом агротехнических требования.
2. Технология выращивания кустарников семейства Розовые. Ирга.

БИЛЕТ №13.

1. Инструмент и оборудование применяемый при работе с древесным кустарником.
2. Технология выращивания кустарников семейства Гортензиевые. Чубушник (Ложный)

БИЛЕТ №14.

1. Сроки посева и посадки древесных кустарников.
2. Технология выращивания древесных листопадных кустарников. Калина.

БИЛЕТ №15.

1. Назвать значение и правила обрезки кроны древесно- кустарниковых культур
2. Технология выращивания красивоцветущих кустарников семейства Розовые. Роза.

БИЛЕТ №16.

1. Назвать сроки, способы и приёмы проведения прививки.
2. Технология выращивания декоративно-лиственных кустарников. Бересклет.

БИЛЕТ № 17

1. Назвать основные приёмы ухода за приствольным кругом древесно-кустарниковых культур
2. Технология выращивания красивоцветущих кустарников. Плодовые кустарники.

БИЛЕТ № 18

1. Назвать основные способы размножения цветочно- декоративных культур черенкованием.

2. Использование хвойных в озеленении.

БИЛЕТ № 19

1. Посадка кустарника для формирования живой изгороди.
2. Технология выращивания красивоцветущих кустарников. Снежнаягодник.

БИЛЕТ №20.

1. Назвать правила обработки кустарников против болезней и вредителей.
2. Технология выращивания красивоцветущих кустарников. Пузыреплодник калинолистный.

Критерии оценивания устных ответов:

- Оценка «5» (отлично) ставится, если обучающийся показал полное знание и понимание всего материала, смог составить полный и правильный ответ, сформулировал точное определение и истолкование основных понятий, аргументировано утверждал суждение.

- Оценка «4» (хорошо) ставится, если обучающийся показал знания всего изученного программного материала. Дал полный и правильный ответ на основе изученных теорий; допустил незначительные ошибки и недочеты при воспроизведении изученного материала.

- Оценка «3» (удовлетворительно) ставится, если обучающийся усвоил основное содержание учебного материала, имеет пробелы в усвоении материала, не препятствующие дальнейшему усвоению программного материала; материал излагает несистематизированно, фрагментарно, не всегда последовательно.

- Оценка «2» (неудовлетворительно) ставится, если обучающийся не усвоил и не раскрыл основное содержание материала; не делает выводов и обобщений. Не знает и не понимает значительную или основную часть программного материала в пределах поставленных вопросов или имеет слабо сформированные и неполные знания и не умеет применять их к решению конкретных вопросов.

3. Порядок оценки учебной практики (УП.03) и производственной практики (ПП.03).

3.1. Формы и методы оценивания УП.03, ПП.03

Предметом оценки по практике являются дидактические единицы «иметь практический опыт» и «уметь», «знать».

Контроль и оценка этих дидактических единиц осуществляются с использованием следующих форм и методов:

- 1) выполнение практических заданий по практике;
- 2) наблюдение за выполнением работ и интерпретация результатов собеседования;
- 3) защита отчета по практике в форме собеседования;
- 4) заполнение дневника с указанием видов работ, выполненных обучающимся во время практики, их объема, качества выполнения в соответствии с

технологией и требованиями организации.

Оценка по практике выставляется на основании данных аттестационного листа (характеристики учебной и профессиональной деятельности студента на практике) с указанием видов работ, выполненных обучающимся во время практики, их объема, качества выполнения.

Итоговая оценка рассчитывается по трем показателям (из аттестационного листа, дневника по практике):

итоговая оценка = Ср.балл5.1.1. + Ср. балл5.1.2. + Ср. балл 5.1.3.

ср. балл 5.1.1. – Средний балл оценки качества выполнения работ

ср. балл 5.1.2. – Средний балл оценки работы студента на практике

ср. балл 5.1.3. – Средний балл оценки дневника-отчета по практике

Полученный результат округляется с точностью до целых по правилам округления, применяемым в математике.

Качество выполнения работ оценивается по 5-балльной шкале, в соответствии с технологией и (или) требованиями организации, в которой проходила практика.

3.2. Результаты освоения учебной (УП.03) и производственной (ПП.03) практики:

Результатом освоения рабочей программы УП.03 и ПП.03 по ПМ.03 «Выполнение работ по одной или нескольким профессиям, должностям служащих: 18103 Садовник» является овладение обучающимися видом деятельности (ВД) «Выполнение работ по профессии рабочих: 18103 Садовник», в том числе общими (ОК) и профессиональными (ПК) компетенциями:

Код и наименование компетенции	Оценка освоения знаний, умений	Методы оценки
ПК 3.1 Выращивать цветочно-декоративные культуры в открытом и защищенном грунте	Практический опыт: Пикировка всходов цветочных культур; Высадка растений в грунт; Выполнение перевалки и пересадки горшечных растений; Уход за растениями, размноженными рассадным и безрассадным способом	Наблюдения за деятельностью студента в процессе выполнения работ
	Умения: Использовать специализированное оборудование и инструменты; Проводить предпосевную обработку семян и вегетативное деление растений; Подготавливать почву для посева и посадки растений; Выполнять посев семян и посадку растений, ухаживать за всходами; Определять готовность всходов к пикировке; Выполнять пикировку растений; Высаживать рассаду в открытый грунт; Определять необходимость в перевалке и	

	<p>пересадке по внешним признакам, проводить перевалку и пересадку, ухаживать за пересаженными растениями; Проводить полив и прополку растений, рыхление почвы; Проводить подкормку и пинцировку растений; Проводить обработку против болезней и вредителей; Формировать растения</p>	
	<p>Знания: Правила и технику безопасности использования специализированного оборудования и инструментов: Виды цветочных культур, горшечных растений, растений, кустарников, цветников и газонов; Типы грунта; Материалы для изгородей и садовых дорожек; Алгоритмы и правила проведения предпосевной обработки, посева, высадки растений и ухода за ними; Виды болезней и вредителей растений, методы борьбы с ними</p>	
<p>ПК 3.2 Выращивать древесно – кустарниковые культуры</p>	<p>Практический опыт: Размножение деревьев и кустарников; Посадка деревьев и кустарников; Уход за высаженными деревьями и кустарниками; Формирование крон деревьев и кустарников</p> <p>Умения: Проводить деление, зеленое черенкование, прививку древесных растений; Проводить предпосевную обработку семян и посев; Подготавливать посадочное место; Выполнять посадку древесных растений; Проводить подкормки минеральными и органическими удобрениями; Проводить обработку против болезней и вредителей; Придавать кроне древесного растения заданную проектом форму; Создавать цветники на озеленяемых объектах</p> <p>Знания: Правила и технику безопасности использования специализированного оборудования и инструментов: Виды цветочных культур, горшечных растений, растений, кустарников, цветников и газонов; Типы грунта;</p>	<p>Наблюдения за деятельностью студента в процессе выполнения работ</p>

	<p>Материалы для изгородей и садовых дорожек; Алгоритмы и правила проведения предпосевной обработки, посева, высадки растений и ухода за ними; Виды болезней и вредителей растений, методы борьбы с ними</p>	
<p>ПК 3.3 Проводить озеленение и благоустройство различных территорий</p>	<p>Практический опыт: Оформление цветников различных типов и видов; Выполнение работ по устройству и содержанию газона, вертикальному озеленению, созданию и содержанию живых изгородей; Выполнение работ по устройству садовых дорожек</p>	<p>Наблюдения за деятельностью студента в процессе выполнения работ</p>
	<p>Умения: Принимать композиционные решения по оформлению цветников; Работать с различными видами рассадных и горшечных культур; Рассчитывать потребность в посадочном материале; Подготавливать почву под посев трав; Проводить равномерный посев трав согласно норме высева, ухаживать за всходами; Производить ремонт газона; Определять тип вертикального озеленения, производить высадку и закрепление на опоре лиан и вьющихся растений, создавая живую изгородь, ухаживать за растениями</p>	
	<p>Знания: Правила и технику безопасности использования специализированного оборудования и инструментов; Виды цветочных культур, горшечных растений, растений, кустарников, цветников и газонов; Типы грунта; Материалы для изгородей и садовых дорожек; Алгоритмы и правила проведения предпосевной обработки, посева, высадки растений и ухода за ними; Виды болезней и вредителей растений, методы борьбы с ними</p>	
<p>ОК 1 Выбирать способы решения задач профессиональной деятельности, применительно к</p>	<p>Распознает задачу и/или проблему в профессиональном контексте. Анализирует задачу и/или проблему и выделяет её составные части. Определяет этапы решения задачи. Выявляет и эффективно ищет информацию, необходимую для решения</p>	<p>Наблюдения за деятельностью студента в процессе выполнения работ</p>

различным контекстам	задачи и/или проблемы. Составляет план действия. Определяет необходимые ресурсы. Оценивает результат и последствия своих действий (самостоятельно или с помощью наставника)	
ОК 02 Использовать современные средства поиска, анализа и интерпретации информации и информационные технологии для выполнения задач профессиональной деятельности	Определяет задачи для поиска информации. Оценивает практическую значимость результатов поиска. Оформляет результаты поиска, применяет средства информационных технологий для решения профессиональных задач. Использует современное программное обеспечение, различные цифровые средства для решения профессиональных задач.	Наблюдения за деятельностью студента в процессе выполнения работ
ОК 03 Планировать и реализовывать собственное профессиональное и личностное развитие, предпринимательскую деятельность в профессиональной сфере, использовать знания по финансовой грамотности в различных жизненных ситуациях	Определяет и выстраивает траектории профессионального развития и самообразования. Выявляет достоинства и недостатки коммерческой идеи. Презентует идеи открытия собственного дела в профессиональной деятельности. Оформляет бизнес-план. Рассчитывает размеры выплат по процентным ставкам кредитования. Определяет инвестиционную привлекательность коммерческих идей в рамках профессиональной деятельности. Презентует бизнес-идею, определяет источники финансирования	Наблюдения за деятельностью студента в процессе выполнения работ
ОК 04 Эффективно взаимодействовать и работать в коллективе и команде	Организует работу коллектива и команды. Взаимодействует с коллегами, руководством, клиентами в ходе профессиональной деятельности.	Наблюдения за деятельностью студента в процессе выполнения работ
ОК 05 Осуществлять устную и письменную коммуникацию на государственном языке Российской Федерации с учетом особенностей социального и культурного	Грамотно излагает свои мысли и оформляет документы по профессиональной тематике на государственном языке, проявляет толерантность в рабочем коллективе.	Наблюдения за деятельностью студента в процессе выполнения работ

контекста		
<p>ОК 06 Проявлять гражданско-патриотическую позицию, демонстрировать осознанное поведение на основе традиционных общечеловеческих ценностей, в том числе с учетом гармонизации межнациональных и межрелигиозных отношений, применять стандарты антикоррупционного поведения</p>	<p>Проявляет толерантность в рабочем коллективе. Применяет стандарты антикоррупционного поведения.</p>	<p>Наблюдения за деятельностью студента в процессе выполнения работ</p>
<p>ОК 07 Содействовать сохранению окружающей среды, ресурсосбережению, применять знания об изменении климата, принципы бережливого производства, эффективно действовать в чрезвычайных ситуациях</p>	<p>Соблюдает нормы экологической безопасности. Определяет направления ресурсосбережения в рамках профессиональной деятельности по специальности. Осуществляет работу с соблюдением принципов бережливого производства. Организует профессиональную деятельность с учетом знаний об изменении климатических условий региона.</p>	<p>Наблюдения за деятельностью студента в процессе выполнения работ</p>
<p>ОК 08 Использовать средства физической культуры для сохранения и укрепления здоровья в процессе профессиональной деятельности и поддержания необходимого уровня физической подготовленности</p>	<p>Демонстрирует навыки использования средств физической культуры для сохранения и укрепления здоровья в процессе профессиональной деятельности и поддержания необходимого уровня физической подготовленности</p>	<p>Наблюдения за деятельностью студента в процессе выполнения работ</p>

ОК 09 Пользоваться профессиональной документацией на государственном и иностранных языках	Демонстрирует навыки пользования профессиональной документацией на государственном и иностранном языках	Наблюдения за деятельностью студента в процессе выполнения работ
--	---	--

3.3. Требования к дифференцированному зачету по учебной и производственной практике

Дифференцированный зачет по учебной практике выставляется на основании результатов выполнения комплексной практической работы и данных аттестационного листа (характеристики профессиональной деятельности обучающегося на практике) с указанием видов работ, выполненных обучающимся во время практики, их объема, качества выполнения в соответствии с технологией и требованиями организации, в которой проходила практика.

Дифференцированный зачет по производственной практике выставляется на основании данных аттестационного листа (характеристики профессиональной деятельности обучающегося на практике) с указанием видов работ, выполненных обучающимся во время практики, их объема, качества выполнения в соответствии с технологией и требованиями организации, в которой проходила практика.

3.3.1. Характеристика работы студента на практике

Показатели	Граничные критерии оценки		Оценка показателей по 5-бальной шкале
	отлично	неудовлетворительно	
Отношение к работе	Ответственно относится к выполнению полученного задания, не допускал опозданий и пропусков, все материалы предоставлен	Регулярные опоздания и пропуски. Отношение к работе крайне безответственное, материалы практик к указанному сроку не предоставлены	
Взаимоотношения и эффективность работы как члена бригады	Коммуникабелен, быстро адаптируется к выполнению различных ролей в бригаде	Отношения с коллегами напряженные, указания бригадира не выполняет, любую работу порученную как члену бригады пытается переложить на других	
Использование инструментов, приспособлений	Грамотно работает с инструментами, соблюдает все правила и приёмы работы, техники	Не способен самостоятельно использовать инструменты и	

	безопасности	приспособления	
Умение использовать полученные ранее знания и навыки для решения конкретных задач	Без дополнительных пояснений (указаний) использует знания и умения, полученные при изучении смежных дисциплин	Не способен использовать знания из разделов смежных дисциплин при решении задач	

3.3.2. Оценка дневника-отчета по практике

Показатели	Граничные критерии оценки		Оценка показателей по 5-бальной шкале
	отлично	неудовлетворительно	
Оформление работы	Все материалы оформлены аккуратно согласно инструкциям	Работа оформлена в высшей степени небрежно	
Умение отвечать на вопросы, пользоваться профессиональной и общей лексикой при сдаче (защите), выбрать рациональные способы выполнения работ	Грамотно отвечает на поставленные вопросы, используя профессиональную лексику. Может обосновать свою точку зрения по проблеме	Показывает незнание при ответе на вопросы, низкий интеллект, узкий кругозор, ограниченный словарный запас. Чётко выраженная неуверенность в ответах и действиях	
Оформление графических, аудио-, фото-, видео-, материалов, наглядные образцы изделий, подтверждающие практический опыт, полученный на практике.	Все материалы оформлены аккуратно согласно инструкциям	Материалы отсутствуют. Работа оформлена в высшей степени небрежно	

3.4.1 Промежуточная аттестация по учебной практике (УП.03) (дифференцированный зачет)

Теоретические задания:

1. Размножение деревьев и кустарников, используя специализированное оборудование и инструменты;
2. Деление, зеленое черенкование, прививка древесных растений;
3. Предпосевная обработка семян и посев;
4. Посадка деревьев и кустарников, подготовка посадочного места согласно агротехническим требованиям;
5. Уход за высаженными деревьями и кустарниками, подкормка минеральными и органическими удобрениями;
6. Обработка против болезней и вредителей;
7. Формирование крон деревьев и кустарников, придание кроне древесного

растения заданную проектом форму.

8. Сбор семян плодовых культур.

9. Определение признаков созревших семян.

10. Хранение семян.

11. Предпосевная обработка семян: стратификация, скарификация, ошпаривание, намачивание, протравливание (мокрое, сухое, полусухое)

12. Осенний, весенний, летний и зимний посевы семян.

13. Размножение кустарника отводками.

14. Размножение кустарника порослью.

15. Применение стимуляторов роста.

Практические задания:

1. Размножение кустарника зелеными и одревесневшими черенками.

2. Размножение кустарника делением куста.

3. Окулировка плодового дерева.

4. Размножение дерева копулировкой.

5. Размножение дерева аблактировкой.

6. Посадка плодового дерева.

7. Посадка кустарника.

8. Посадка хвойного дерева.

9. Весенняя обрезка дерева.

10. Осенняя обрезка дерева.

11. Обрезка кустарника.

12. Формирование кроны плодового дерева.

13. Формирование кроны кустарника.

14. Формирование кроны дерева хвойных пород.

15. Посадка саженца плодового дерева.

16. Посадка саженца кустарника.

17. Посадка саженца хвойного дерева.

Критерии оценивания:

Оценка «5» ставится, если обучающийся показал полное знание и понимание всего материала, самостоятельно выполнил практическое задание.

Оценка «4» ставится, если обучающийся показал знания всего изученного программного материала. Дал полный и правильный ответ на основе изученных теорий; допустил незначительные ошибки при выполнении задания.

Оценка «3» ставится, если обучающийся усвоил основное содержание учебного материала, имеет пробелы в усвоении материала, не препятствующие дальнейшему усвоению учебного материала; задание выполнил при помощи наводящих вопросов преподавателя.

Оценка «2» ставится, если обучающийся не знает и не понимает значительную или основную часть программного материала в пределах поставленных вопросов или имеет слабо сформированные и неполные знания, не умеет применять их к решению конкретных вопросов.

3.4.2. Дифференцированный зачет на основании аттестации по итогам учебной практики

Критерии оценки	
Оценка «отлично» выставляется студенту, если выполнены следующие условия:	<ul style="list-style-type: none"> - наличие положительного аттестационного листа; - наличие положительного отзыва от руководителя организации по месту прохождения практики; - высокий уровень теоретического осмысления студентом своей практической деятельности (ее целей, задач, содержания, методов); высокая степень и качество приобретенных студентом за время прохождения практики практического опыта и профессиональных знаний, умений; - высокий уровень его профессиональной подготовки.
Оценка «хорошо» выставляется студенту, если выполнены следующие условия:	<ul style="list-style-type: none"> - наличие положительного аттестационного листа; - наличие положительного отзыва от руководителя организации по месту прохождения практики; - хороший уровень теоретического осмысления студентом своей практической деятельности (ее целей, задач, содержания, методов); хорошая степень и качество приобретенных студентом за время прохождения практики практического опыта и профессиональных знаний, умений; - хороший уровень его профессиональной подготовки.
Оценка «удовлетворительно» выставляется студенту, если выполнены следующие условия:	<ul style="list-style-type: none"> - наличие положительного аттестационного листа; - удовлетворительный отзыв от руководителя организации по месту прохождения практики; - удовлетворительный уровень теоретического осмысления студентом своей практической деятельности (ее целей, задач, содержания, методов); степень и качество приобретенных студентом за время прохождения практики практического опыта и профессиональных знаний, умений; - удовлетворительный уровень его профессиональной подготовки.
Оценка «неудовлетворительно» выставляется студенту, при условиях:	<ul style="list-style-type: none"> - отсутствие аттестационного листа; - отрицательный отзыв от руководителя организации по месту прохождения практики; - низкий уровень теоретического осмысления студентом своей практической деятельности (ее целей, задач, содержания, методов); низкая степень и качество приобретенных студентом за время прохождения практики практического опыта и

	профессиональных знаний, умений; - низкий уровень его профессиональной подготовки.
--	---

3.4.3. Промежуточная аттестация по производственной практике (ПП.03) (дифференцированный зачет)

Теоретические задания:

1. Размножение деревьев и кустарников, используя специализированное оборудование и инструменты;
2. Деление, зеленое черенкование, прививка древесных растений;
3. Предпосевная обработка семян и посев;
4. Посадка деревьев и кустарников, подготовка посадочного места согласно агротехническим требованиям;
5. Уход за высаженными деревьями и кустарниками, подкормка минеральными и органическими удобрениями;
6. Обработка против болезней и вредителей;
7. Формирование крон деревьев и кустарников, придание кроне древесного растения заданную проектом форму;
8. Сбор семян плодовых культур.
9. Определение признаков созревших семян;
10. Хранение семян;
11. Предпосевная обработка семян: стратификация, скарификация, ошпаривание, намачивание, протравливание (мокрое, сухое, полусухое);
12. Осенний, весенний, летний и зимний посевы семян.
13. Применение стимуляторов роста.

Практические задания

1. Размножение кустарника отводками.
2. Размножение кустарника порослью.
3. Размножение кустарника зелеными и одревесневшими черенками.
4. Размножение кустарника делением куста.
5. Окулировка плодового дерева.
6. Размножение дерева копулировкой.
7. Размножение дерева аблактировкой.
8. Посадка плодового дерева.
9. Посадка кустарника.
10. Посадка хвойного дерева.
11. Весенняя обрезка дерева.
12. Осенняя обрезка дерева.
13. Обрезка кустарника.
14. Формирование кроны плодового дерева.
15. Формирование кроны кустарника.
16. Формирование кроны дерева хвойных пород.
17. Посадка саженца плодового дерева.
18. Посадка саженца кустарника.
19. Посадка саженца хвойного дерева.

Критерии оценивания:

- Оценка «5» (отлично) ставится, если обучающийся показал полное знание и понимание всего материала, смог составить полный и правильный ответ, сформулировал точное определение и истолкование основных понятий, аргументировано утверждал суждение.

- Оценка «4» (хорошо) ставится, если обучающийся показал знания всего изученного программного материала. Дал полный и правильный ответ на основе изученных теорий; допустил незначительные ошибки и недочеты при воспроизведении изученного материала.

- Оценка «3» (удовлетворительно) ставится, если обучающийся усвоил основное содержание учебного материала, имеет пробелы в усвоении материала, не препятствующие дальнейшему усвоению программного материала; материал излагает несистематизированно, фрагментарно, не всегда последовательно.

- Оценка «2» (неудовлетворительно) ставится, если обучающийся не усвоил и не раскрыл основное содержание материала; не делает выводов и обобщений. Не знает и не понимает значительную или основную часть программного материала в пределах поставленных вопросов или имеет слабо сформированные и неполные знания и не умеет применять их к решению конкретных вопросов.

3.4.4. Дифференцированный зачет на основании аттестации по итогам производственной практики

Критерии оценивания	
Оценка «отлично» выставляется, если выполнены следующие условия:	<ul style="list-style-type: none">- наличие положительного аттестационного листа;- наличие положительного отзыва от руководителя организации по месту прохождения практики;- полнота и своевременность представления дневника практики и отчета по практике руководителю от образовательной организации для ознакомления и проверки;- высокий уровень теоретического осмысления студентом своей практической деятельности (ее целей, задач, содержания, методов);- высокая степень и качество приобретенных студентом за время прохождения практики практического опыта и

	<p>профессиональных знаний, умений;</p> <ul style="list-style-type: none"> - высокий уровень его профессиональной подготовки; - собран значительный материал для написания отчета по практике.
<p>Оценка «хорошо» выставляется, если выполнены следующие условия:</p>	<ul style="list-style-type: none"> - наличие положительного аттестационного листа; - наличие положительного отзыва от руководителя организации по месту прохождения практики; - полнота и своевременность представления дневника практики и отчета по практике руководителю от образовательной организации для ознакомления и проверки без особых нарушений; - хороший уровень теоретического осмысления студентом своей практической деятельности (ее целей, задач, содержания, методов); хорошая степень и качество приобретенных студентом за время прохождения практики практического опыта и профессиональных знаний, умений; - хороший уровень его профессиональной подготовки; - собран значительный материал для написания отчета по практике.
<p>Оценка «удовлетворительно» выставляется, если выполнены следующие условия:</p>	<ul style="list-style-type: none"> - наличие положительного аттестационного листа; - удовлетворительный отзыв от руководителя организации по месту прохождения практики; - небрежное оформление отчета и дневника, - несвоевременность представления дневника практики и/или отчета по практике руководителю от образовательной организации для ознакомления и проверки; - удовлетворительный уровень теоретического осмысления студентом своей практической деятельности (ее целей, задач,

	<p>содержания, методов); степень и качество приобретенных студентом за время прохождения практики практического опыта и профессиональных знаний, умений;</p> <ul style="list-style-type: none"> - удовлетворительный уровень его профессиональной подготовки; - собран незначительный объем информации для написания отчета по практике.
<p>Оценка «неудовлетворительно» выставляется при условиях:</p>	<ul style="list-style-type: none"> - отсутствие аттестационного листа; - отрицательный отзыв от руководителя организации по месту прохождения практики; - несвоевременность представления дневника практики и/или отчета по практике руководителю от образовательной организации для ознакомления и проверки; - низкий уровень теоретического осмысления студентом своей практической деятельности (ее целей, задач, содержания, методов); низкая степень и качество приобретенных студентом за время прохождения практики практического опыта и профессиональных знаний, умений; - низкий уровень его профессиональной подготовки; - отсутствие отчета по практике.

3.4.5. Промежуточная аттестация по профессиональному модулю.

Экзамен предназначен для контроля и оценки результатов освоения профессионального модуля ПМ.03 «Выполнение работ по одной или нескольким профессиям, должностям служащих: 18103 Садовник»

Экзамен включает – теоретические вопросы и практическое задание.

Итогом экзамена является однозначное решение: «Вид деятельности освоен/не освоен».

Практические задания:

Одеть спецодежду, головной убор. Перед началом работы необходимо ознакомиться с технологией производства. Подготовить рабочее место

Требования охраны труда:

Требования охраны труда:

Одеть спецодежду, головной убор. Перед началом работы необходимо ознакомиться с технологией производства. Подготовить рабочее место

Оборудование: семена, луковицы, черенки, зеленые растения, почвосмесь, удобрения, вода для полива, лейка, лотки для посева

Задание 1

Текст задания. Провести размножение древесных растений черенкованием.

- 1) Составить последовательность технологической операции.
- 2) Подобрать инструмент.
- 3) Перечислить безопасные условия труда.

Задание 2

Текст задания. Провести прививку древесных растений

- 1) Составить последовательность технологической операции.
- 2) Подобрать инструмент.
- 3) Перечислить безопасные условия труда.

Задание 3

Текст задания. Провести размножение отводками.

- 1) Составить последовательность технологической операции.
- 2) Подобрать инструмент.
- 3) Перечислить безопасные условия труда.

Задание 4

Текст задания. Подготовить семена кустарника к посеву.

- 1) Составить последовательность технологической операции.
- 2) Подобрать инструмент.
- 3) Перечислить безопасные условия труда.

Задание 5.

Текст задания. Подготовить посадочное место.

- 1) Составить последовательность технологической операции.
- 2) Подобрать инструмент.
- 3) Перечислить безопасные условия труда.

Задание 6

Текст задания. Провести посадку черенков, саженцев.

- 1) Составить последовательность технологической операции.
- 2) Подобрать инструмент.
- 3) Перечислить безопасные условия труда.

Задание 7

Текст задания. Провести посадку древесных культур.

- 1) Составить последовательность технологической операции.

- 2) Подобрать инструмент.
- 3) Перечислить безопасные условия труда.

Задание 8

Текст задания. Провести полив древесных кустарников.

- 1) Составить последовательность технологической операции.
- 2) Подобрать инструмент.
- 3) Перечислить безопасные условия труда.

Задание 9.

Текст задания. Провести рыхление и прополку приствольного круга.

- 1) Составить последовательность технологической операции.
- 2) Подобрать инструмент.
- 3) Перечислить безопасные условия труда.

Задание 10.

Текст задания. Провести мульчирование приствольного круга.

- 1) Составить последовательность технологической операции.
- 2) Подобрать инструмент.
- 3) Перечислить безопасные условия труда.

Задание 11.

Текст задания. Провести санитарную обрезку древесных растений.

- 1) Составить последовательность технологической операции.
- 2) Подобрать инструмент.
- 3) Перечислить безопасные условия труда.

Задание 12.

Текст задания. Провести омолаживающую обрезку древесных растений

- 1) Составить последовательность технологической операции.
- 2) Подобрать инструмент.
- 3) Перечислить безопасные условия труда.

Задание 13

Текст задания. Провести подкормку органическими удобрениями.

- 1) Составить последовательность технологической операции.
- 2) Подобрать инструмент.
- 3) Подобрать органические удобрения и определить их количество
- 4) Перечислить безопасные условия труда.

Задание 14.

Текст задания. Провести подкормку минеральными удобрениями.

- 1) Составить последовательность технологической операции.
- 2) Подобрать инструмент.
- 3) Подобрать минеральные удобрения и определить их количество.

- 4) Перечислить безопасные условия труда.

Задание 15.

Текст задания. Провести обработку против болезней и вредителей.

- 1) Составить последовательность технологической операции.
- 2) Подобрать инструмент.
- 3) Перечислить безопасные условия труда.

Задание 16.

Текст задания. Предать кроне древесного растения заданную форму.

- 1) Составить последовательность технологической операции.
- 2) Подобрать инструмент.
- 3) Перечислить безопасные условия труда.

Задание 17.

Текст задания. Предать кроне древесного растения заданную форму с помощью вертикального озеленения.

- 1) Составить последовательность технологической операции.
- 2) Подобрать инструмент.
- 3) Перечислить безопасные условия труда.

Критерии оценки:

- Оценка 5 «отлично» выставляется, когда обучающийся показывает глубокие осознанные знания по освещаемому вопросу, владение основными понятиями, терминологией; владеет конкретными знаниями и умениями: ответ полный, доказательный, четкий, грамотный, иллюстрирован практическим опытом профессиональной деятельности при выполнении практического задания. Компетенции освоены на высоком уровне.

- Оценка 4 «хорошо» выставляется, если обучающийся показывает глубокое и полное усвоение содержания материала, умение правильно и доказательно излагать программный материал. Допускает отдельные незначительные неточности в форме и стиле ответа при выполнении практического задания. Компетенции освоены на среднем уровне.

- Оценка 3 «удовлетворительно» выставляется, когда обучающийся понимает основное содержание учебной программы, умеет показывать практическое применение полученных знаний. Вместе с тем допускает отдельные ошибки, неточности в содержании и оформлении ответа; ответ недостаточно последователен, доказателен и грамотен при выполнении практического задания. Компетенции освоены на низком уровне.

- Оценка «неудовлетворительно» выставляется, если обучающийся имеет существенные пробелы в знаниях, допускает ошибки, не выделяет главного, существенного в ответе. Ответ поверхностный, бездоказательный, допускаются речевые ошибки при выполнении практического задания. Компетенции не освоены

Раздел 2. Выполнение работ по одной или нескольким профессиям рабочих, должностям служащих: 19205 Тракторист-машинист сельскохозяйственного производства.

2.1. Задания для оценки результатов освоения МДК 03.02 Освоение профессии рабочих 19205 Тракторист-машинист сельскохозяйственного производства.

2.1.1. Текущий контроль

2.1.1.1. Теоретические задания для устного опроса:

Задание 1

1. Необходимо провести ЕТО трактора МТЗ-1221. Составьте алгоритм действий. Подберите необходимые инструменты и материалы.

2. При включении электростартера он не проворачивает коленвал. Назовите возможные причины. Составьте алгоритм действий для устранения неисправности.

3. Определить последовательность ухода за посадкой картофеля.

1. Окучивание.

2. Подкормка.

3. Боронование всходов.

4. Борьба с вредителями и болезнями

5. Междурядная обработка.

6. Боронование посадки.

Задание 2

1. После запуска двигателя слышен характерный стук из под крышки клапанов. Назовите возможные причины и последствия работы с этой неисправностью. Составьте алгоритм действий для устранения неисправности.

2. Необходимо провести ТО системы охлаждения двигателя СМД-62.

Перечислите перечень работ при проведении ТО-2 и разъясните порядок их проведения.

3. Определить последовательность основной технологической операции заготовки рассыпного сена люцерны.

1. Скашивание травы.

2. Укладка сена на досушивание с помощью активного вентилирования.

3. Погрузка массы в транспортное средство.

4. Подбор массы из валков.

5. Сгребание зеленой массы в валки.

Задание 3

1. При эксплуатации трактора МТЗ-82 установлены признаки износа деталей цилиндра поршневой группы. Перечислите эти признаки и объясните причины ускоренного износа деталей.

2. Необходимо провести ТО системы смазки двигателя СМД-62. Перечислите перечень работ при проведении ТО-2 и разъясните порядок их проведения.

3. Определить последовательность приемов ухода за посевами пропашных культур (свекла).

1. Прикатывание.
2. Химическая прополка
3. Вегетационные поливы.
4. Довсходовое боронование.
5. Прореживание.
6. Боронование всходов.
7. Междурядная обработка с одновременной подкормкой.
8. Химическая прополка.

Задание 4

1. Двигатель трактора МТЗ-80 работает с перебоями из за попадания воздуха в систему питания. Назовите возможные причины. Составьте алгоритм действий для устранения неисправности.
2. При работе на тракторе Т-150К навешенная машина самопроизвольно опускается. Назовите возможные причины. Составьте алгоритм действий для устранения неисправности.
3. Определить последовательность технологического процесса возделывания и уборки пшеницы
 1. Уборка.
 2. Обработка почвы.
 3. Посев.
 4. Подготовка семян.
 5. Уход за посевами.

Задание 5

1. При работе двигатель трактора ЛТЗ-60 перегревается. Назовите возможные причины. Составьте алгоритм действий для устранения неисправности. Подберите необходимые инструменты и материалы.
2. При эксплуатации трактора МТЗ-82 установлены признаки того, что сцепление «ведет». Назовите возможные причины. Составьте алгоритм действий для устранения неисправности.
3. Определить последовательность ухода за посадкой картофеля.
 1. Подкормка.
 2. Боронование посадки.
 3. Междурядная обработка.
 4. Боронование всходов.
 5. Окучивание.
 6. Борьба с вредителями и болезнями.

Задание 6

1. При работе двигателя трактора Т-150К после прогрева падает давление в смазочной системе. Назовите возможные причины. Составьте алгоритм действий для устранения неисправности.
2. При попытке включить передачу в КП трактора МТЗ-82 слышен характерный звук. Включение передачи затруднено. Назовите возможные

причины. Составьте алгоритм действий для устранения неисправности.

3. Определить последовательность приготовления сенажа.

1. Транспортировка массы до хранилища.
2. Провяливание.
3. Подбор травы с измельчением.
4. Укрытие пленкой и соломенными тюками.
5. Выгрузка массы и разравнивание.
6. Трамбовка массы.
7. Скашивание трав с плющением.

Задание 7

1. При работе на тракторе Т-150К снизилось давление в гидросистеме КПП. Назовите возможные причины. Перечислите последствия длительной работы КПП с низким давлением. Составьте алгоритм действий для устранения неисправности.

2. Необходимо провести ТО системы питания двигателя Д-245. Перечислите перечень работ при проведении ТО-2 и разъясните порядок их проведения.

3. Определить последовательность технологии основной и предпосевной обработки почвы.

1. Прикатывание почвы.
2. Вспашка.
3. Боронование.
4. Сплошная культивация почвы.
5. Лушение стерни

Задание 8

1. При работе на тракторе ДТ-75 затруднен поворот налево. Назовите возможные причины. Составьте алгоритм действий для устранения неисправности.

2. Необходимо провести ТО гидронавесной системы трактора МТЗ-82. Перечислите перечень работ при проведении ТО-2 и разъясните порядок их проведения.

3. Определить последовательность приемов ухода за посевами пропашных культур (свекла).

1. Прикатывание.
2. Химическая прополка
3. Вегетационные поливы.
4. Довсходовое боронование.
5. Прореживание.
6. Боронование всходов.
7. Междурядная обработка с одновременной подкормкой.
8. Химическая прополка.

Задание 9

1. При повороте трактора ДТ-75 слышны характерные щелчки гусеничной

цепи. Назовите возможные причины. Составьте алгоритм действий для устранения неисправности.

2. При работе на тракторе Т-150К рычаг распределителя после завершения подъема не возвращается в нейтральное положение. Назовите возможные причины. Составьте алгоритм действий для устранения неисправности.

3. Определить виды вегетативного размножения.

1. Отводками (лук, чеснок).
2. Отпрысками (малина).
3. Усами (картофель).
4. Клубнями (земляника).
5. Луковицами (многолетние травы).
6. Черенками (тополь, смородина).
7. Корневищами (виноград).

Задание 10

1. При работе на тракторе МТЗ-82 свободный ход рулевого колеса стал выше допустимого. Назовите предельную величину свободного хода, перечислите возможные причины его увеличения. Составьте алгоритм действий для устранения неисправности.

2. Необходимо провести ТО аккумуляторной батареи и генератора трактора МТЗ-1221. Перечислите перечень работ при проведении ТО-2 и разъясните порядок их проведения.

3. Определить орудия обработки почвы.

1. Орудия глубокого рыхления (луцильник, барона).
2. Орудия поверхностного рыхления (катки).
3. Орудия уплотнения (плуг, плоскорез).

Задание 11

1. При торможении трактора МТЗ-82 возникает его увод в сторону. Назовите возможные причины. Составьте алгоритм действий для устранения неисправности.

2. При работе на тракторе ЛТЗ-60 отказал генератор. Назовите возможные причины. Составьте алгоритм действий для устранения неисправности.

3. Определить классификацию удобрений.

1. Органические (азотные, фосфорные, калийные, микроудобрения).
2. Минеральные (навоз, навозная жижа, помет, торф, компосты, зеленые удобрения).

Задание 12

1. На тракторе Т-150К тормоза работают неэффективно. Назовите возможные причины. Составьте алгоритм действий для устранения неисправности.

2. При работе на комбайне ДОН-1500Б аккумуляторная батарея быстро разряжается. Назовите возможные причины. Составьте алгоритм действий для устранения неисправности.

3. Определить последовательность ухода за посадкой картофеля.

1. Подкормка.
2. Боронование посадки.
3. Междурядная обработка.
4. Боронование всходов.
5. Окучивание.
6. Борьба с вредителями и болезнями.

Задание 13

1. На тракторе Т-150К отказали приборы освещения и световой сигнализации. Назовите возможные причины. Составьте алгоритм действий для устранения неисправности.
2. При работе на тракторе ДТ-75 навешенная с/х машина не поднимается. Назовите возможные причины. Составьте алгоритм действий для устранения неисправности.
3. Определить последовательность приготовления сенажа.
 1. Транспортировка массы до хранилища.
 2. Провяливание.
 3. Подбор травы с измельчением.
 4. Укрытие пленкой и соломенными тюками.
 6. Трамбовка массы.
 7. Скашивание трав с плющением.

Задание 14

1. Вам предстоит работа с применением привода от ВОМ трактора МТЗ-82. Объясните порядок включения независимого и синхронного привода.
2. Необходимо провести ТО ходовой системы ДОН-1500Б. Перечислите перечень работ при проведении ТО-2 и разъясните порядок их проведения
3. Определить последовательность технологии основной и предпосевной обработки почвы.
 1. Лушение стерни.
 2. Прикатывание почвы.
 3. Боронование.
 4. Сплошная культивация почвы.
 5. Вспашка.

Критерии оценивания устных ответов:

Оценка «5» ставится, если обучающийся показал полное знание и понимание всего материала, смог составить полный и правильный ответ, сформулировал точное определение и истолкование основных понятий, аргументировано утверждал суждение.

Оценка «4» ставится, если обучающийся показал знания всего изученного программного материала. Дал полный и правильный ответ на основе изученных теорий; допустил незначительные ошибки и недочеты при воспроизведении изученного материала.

Оценка «3» ставится, если обучающийся усвоил основное содержание учебного

материала, имеет пробелы в усвоении материала, не препятствующие дальнейшему усвоению программного материала; материал излагает несистематизированно, фрагментарно, не всегда последовательно.

Оценка «2» ставится, если обучающийся не усвоил и не раскрыл основное содержание материала; не делает выводов и обобщений. Не знает и не понимает значительную или основную часть программного материала в пределах поставленных вопросов или имеет слабо сформированные и неполные знания и не умеет применять их к решению конкретных вопросов.

2.1.1.2. Ситуационные задачи:

1. В двигателе Д 240 при любой частоте вращения коленчатого вала в зоне расположения клапанов прослушивается металлический стук повышенного тона и частоты. Определите причины его возникновения и способы устранения данной неисправности.
2. Во время проведения ТО-2 необходимо произвести замену масла в картере двигателя Д-240. Подберите инструмент и составьте алгоритм действий при выполнении данной операции.
3. Составить алгоритм ваших действий при выполнении работ по ТО-1 трактора ДТ-75М.
4. Для перевозки сельскохозяйственных грузов используется трактор Т150К с прицепом 2ПТС 6 на расстояние 10 км по, количество ездов за смену $n=4$. Заполните путевой лист для данной перевозки. Сколько топлива потребуется для перевозки в летнее время года?
5. Составить алгоритм ваших действий при выполнении работ по ТО сеялки СЗУ 3,6.
6. Во время проведения ТО-2 необходимо произвести регулировку подшипников передних колес трактора МТЗ-80. Составьте перечень инструментов, который использовался при регулировке. Укажите последовательность технологических операций.
7. Для перевозки сельскохозяйственного груза используется трактор МТЗ-82 с прицепом 2ПТС 4 на расстояние 10 км, количество ездов за смену $n=8$. Заполните путевой лист для данного маршрута перевозки. Сколько топлива потребуется для перевозки в летнее время года?
8. Составить алгоритм ваших действий при выполнении работ по установке нормы высева сеялки СЗ-3,6.
9. В систему питания двигателя СМД 62 попал воздух. Укажите технологическую последовательность устранения данной неисправности.
10. Составить алгоритм ваших действий при выполнении работ по подготовке культиватора КПС-4 к работе.
11. Составить алгоритм ваших действий при выполнении работ по подготовке картофелесажалки СН-4Б к работе.
12. Составить алгоритм ваших действий при выполнении работ по подготовке к работе культиватора КОН 2,8.
13. Составить алгоритм ваших действий при выполнении работ по подготовке к работе кормораздатчика КТУ 10А.

14. Для перевозки кормов к МТФ используется трактор МТЗ-82 с прицепом 2 ПТС 4на расстояние 5 км, количество ездов за смену n=5. Заполните путевой лист для данного маршрута перевозки. Составьте перечень требований охраны труда при выполнении работы.

15. Составить алгоритм ваших действий при выполнении работ по подготовке к работе плуга ПЛН 4-35.

Критерии оценивания ситуационных задач:

- Оценка «5» (отлично) ставится, если обучающийся показал полное знание и понимание всего материала, смог составить полный и правильный ответ, определил причины неисправности, указал последовательность технологических операций по их устранению.

- Оценка «4» (хорошо) ставится, если обучающийся показал знания всего изученного программного материала. Дал полный и правильный ответ на основе изученных теорий; допустил незначительные ошибки и недочеты при воспроизведении изученного материала. В определении причины неисправности допустил неточность, которую самостоятельно исправил, указал последовательность технологических операций по их устранению.

- Оценка «3» (оценка) ставится, если обучающийся усвоил основное содержание учебного материала, В определении причины неисправности допустил неточность, которую не смог самостоятельно исправить, указал последовательность технологических операций по их устранению.

- Оценка «2» (неудовлетворительно) ставится, если обучающийся не усвоил и не раскрыл основное содержание материала; не делает выводов и обобщений. Не смог определить причину неисправности, не указал последовательность технологических операций по ее устранению.

2.1.1.3. Типовые задания для оценки освоения теоретической подготовки водителей трактора категории «С»

Тестовые задания.

На каждый вопрос может быть выбран один или несколько правильных ответов. Для некоторых тестов следует самостоятельно подобрать недостающее слово.

Тема 1.1. Обзор законодательных актов

Тема 1.2. Общие положения. Основные понятия и термины. Обязанности водителей, пешеходов

1. Кто является участником дорожного движения?

- А) Водитель Б) Пешеход
- В) Пассажир
- Г) все перечисленные

2.Остановка-это

- А) Преднамеренное прекращение движения ТС на время до 5мин,а также большее, если это необходимо для посадки и высадки пассажиров, разгрузки, загрузки грузов

Б) Преднамеренное прекращение движения ТС на время более 5 мин по причинам не связанным с посадкой или высадкой пассажиров, либо разгрузкой, погрузкой

3. Являются ли тротуары и обочины частью дороги?

- А) Являются
- Б) Являются только обочины
- В) Не являются

4. Что такое «Разрешенная максимальная масса»?

- А) Грузоподъемность транспортного средства.
- Б) Фактическая масса транспортного средства)
- В) Масса снаряженного транспортного средства с грузом, водителем и пассажирами, установленная предприятием-изготовителем в качестве максимально допустимой

5. Разрешается ли водителю пользоваться телефоном во время движения

- А) Разрешается Б) Запрещается
- В) Разрешается при использовании технического устройства, позволяющего вести

Время на выполнение: 10 мин.

Критерий оценивания:

За правильные ответы на вопросы выставляется положительная оценка - по 1 баллу. За неправильный ответ на вопрос выставляется отрицательная оценка - 0 баллов. **Оценки:**

«5» - 5 баллов «4» - 4баллов «3» -3 баллов «2» - менее 2 баллов

Тема 1.3. Дорожные знаки

1. Данный знак

- А) Запрещает движение всех транспортных средств, кроме колесных тракторов
- Б) Запрещает движение тракторов и самоходных машин

2. Чем вы должны руководствоваться, если значения временных знаков и линии дорожной разметки противоречат друг другу

- А) Требованиями линии разметки Б) Требованиями дорожных знаков
- В) Правила эту ситуацию не регламентируют



А



Б



В

3. Какие знаки разрешают движение грузовым автомобилям с разрешенной максимальной массой до 3,5 т?

- А) Только А Б) Только В

В) А и В

4. О чем информирует водителя табличка, установленная под знаком?

А) Стоянка оборудована пунктом технической помощи



Б) На стоянке имеется эстакада или смотровая яма.

5. В каких направлениях возможно дальнейшее движение?



А) только А

В) Б)только А и Б

С) в любых

Критерий оценивания:

За правильные ответы на вопросы выставляется положительная оценка - по 1 баллу. За неправильный ответ на вопрос выставляется отрицательная оценка - 0 баллов. **Оценки:**

«5» - 5 баллов «4» - 4баллов «3» -3 баллов «2» - менее 2 баллов

Тема 1.4. Дорожная разметка и ее характеристика.

За правильные ответы на вопросы выставляется положительная оценка - по 1 баллу. За неправильный ответ на вопрос выставляется отрицательная оценка - 0 баллов.

1. Эта разметка, нанесенная на полосе движения:



А) Разрешает вам только поворот налево Б) Разрешает только разворот

В) Разрешает и поворот налево и разворот.

2. Разрешается ли Вам пересекать двойную сплошную линию продольной разметки?

- А) разрешается только при обгоне
- Б) разрешается только при интенсивном движении
- В) не разрешается

3. Что означает разметка в виде надписи «СТОП» на проезжей части?

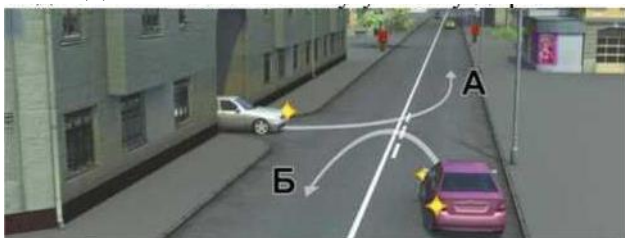
- А) предупреждает о приближении к стоп -линии и знаку «движение без остановки запрещено»
- Б) предупреждает о приближении к знаку «уступите дорогу»

4. Такая вертикальная разметка на ограждении дороги предупреждает вас:



- А) о приближении к железнодорожному переезду
- Б) о приближению к опасному пересечению.
- В) о движении по опасному участку дороги.

5. Водитель какого автомобиля не нарушает Правила?



- А) только А
- Б) только Б
- В) оба не нарушают

Время на выполнение: 10 мин.

Критерий оценивания:

За правильные ответы на вопросы выставляется положительная оценка - по 1 баллу. За неправильный ответ на вопрос выставляется отрицательная оценка - 0 баллов. **Оценки:**

«5» - 5 баллов «4» - 4баллов «3» -3 баллов «2» - менее 2 баллов

Тема 1.5. Порядок движения, остановка и стоянка транспортных средств.

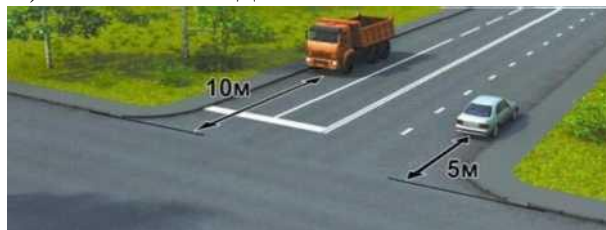
1. Кто из водителей нарушил правила стоянки?



- А) только водитель автомобиля А
- Б) только водитель автомобиля Б
- В) оба нарушили

2. Кто нарушил правила остановки?

- А) оба водителя
- Б) только водитель грузового автомобиля
- В) только водитель легкового автомобиля



3. Когда Вы должны включить указатели поворота?

- А) непосредственно перед поворотом или разворотом
- Б) заблаговременно до начала выполнения маневра.

4. Может ли водитель легкового автомобиля начать движение

- А) да
- Б) да, если не создаст помех грузовому автомобилю
- В) нет



5. Где разрешается стоянка в целях длительного отдыха или ночлега на дорогах вне населенного пункта?

- А) только на хорошо просматриваемом месте на обочине
- Б) только на предусмотренных для этого площадках или за пределами дороги в любом месте на обочине

Тест 1.

1. Что называется разрешённой максимальной массой транспортного средства?

1. Масса снаряженного транспортного средства с грузом, водителем и пассажирами, установленная предприятием-изготовителем в качестве максимально допустимой.
2. Максимально допустимая для перевозки масса груза, установленная предприятием-изготовителем.

3. Масса снаряженного транспортного средства без учета массы водителя, пассажиров и груза, установленная предприятием-изготовителем.

2. В каких направлениях Вам разрешено продолжить движение?



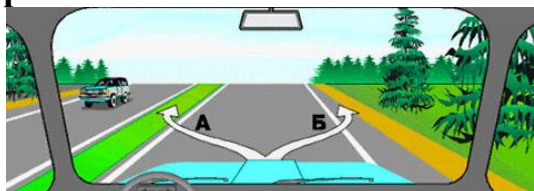
1. Прямо или в обратном направлении.
2. Только прямо.
3. Во всех направлениях.

3. Какие знаки разрешают Вам проезд на автомобиле к месту проживания?



1. Только А.
2. Только А и В.
3. Все.
4. Только В.

4. В каком из указанных мест Вы можете пересечь сплошную линию разметки и остановиться?



1. Только в Б.
2. В любом.
3. Ни в одном

5. В каком случае Вам запрещается выполнить обгон транспортного средства, имеющего нанесённые на наружные поверхности специальные цветографические схемы?

1. При включении на нем проблесковых маячков синего (синего и красного) цвета и специального звукового сигнала.
2. Только при включении на нем проблесковых маячков синего (синего и красного) цвета.
3. В обоих перечисленных случаях.

6. В каком случае водитель автомобиля имеет преимущество перед другими участниками движения?

1. Только при включенном проблесковом маячке синего или бело-лунного цвета.
2. Только при включенном проблесковом маячке оранжевого или желтого цвета.
3. Только при включенных проблесковом маячке синего цвета и специальном звуковом сигнале.
4. Во всех перечисленных случаях.

7. Что означает мигание зеленого сигнала светофора?

1. Предупреждает о неисправности светофора.
2. Разрешает движение и информирует о том, что вскоре будет включен запрещающий сигнал.
3. Запрещает дальнейшее движение.

8. В каких случаях Вы не должны подавать предупредительный сигнал указателями поворота?

1. Только при отсутствии на дороге других участников движения.
2. Только в случае, если сигнал может ввести в заблуждение других участников движения.
3. В обоих перечисленных случаях.

9. Кто из мотоциклистов занял правильное положение на полосе движения?



1. Только мотоциклист, занимающий левое положение на полосе движения.
2. Только мотоциклист, занимающий правое положение на полосе движения.
3. Оба мотоциклиста.

10. Что должно иметь для Вас решающее значение при выборе скорости движения в плотном потоке транспортных средств?

1. Предельные ограничения скорости, установленные для Вашего транспортного средства.
2. Интенсивность движения.

11. Какие требования предъявляются к водителю обгоняемого транспортного средства?

1. Он должен уступить дорогу автомобилю, завершающему обгон.
2. Он не должен препятствовать обгону путем повышения скорости движения или иными действиями.

12. Можете ли Вы остановиться на мосту для посадки пассажира?



1. Да.
2. Нет.

13. При движении прямо Вы:

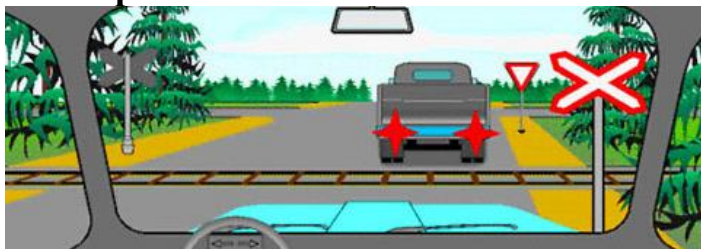


1. Имеете преимущество.
2. Должны уступить дорогу только мотоциклу.
3. Должны уступить дорогу только автомобилю.
4. Должны уступить дорогу обоим транспортным средствам.

14. В каком случае Вы можете продолжить движение, приближаясь к остановившемуся транспортному средству, закрывающему видимость нерегулируемого пешеходного перехода?

1. Только после подачи звукового сигнала.
2. Только после остановки перед пешеходным переходом.
3. Только убедившись, что перед остановившимся транспортным средством нет пешеходов.

15. Разрешено ли Вам въехать на железнодорожный переезд?



1. Да.
2. Да, если отсутствует приближающийся поезд.
3. Нет.

16. Разрешается ли движение по автомагистрали, если Ваше транспортное средство по техническому состоянию развивает скорость менее 40 км/ч?

1. Разрешается.
2. Разрешается только по крайней правой полосе.

3. Запрещается.

17. Где могут двигаться пешеходы в жилой зоне?

1. Только по тротуарам.
2. По тротуарам и в один ряд по краю проезжей части.
3. По тротуарам и по всей ширине проезжей части.

18. Кто из водителей правильно остановился для высадки пассажиров?



1. Только А.
2. Только В.
3. А и Б.
4. Б и В.

19. Какие внешние световые приборы Вы должны использовать при движении в темное время суток на освещенных участках дорог населенного пункта?

1. Только габаритные огни.
2. Ближний свет фар или габаритные огни.
3. Только ближний свет фар.

20. Разрешено ли Вам перевозить людей в буксируемом легковом автомобиле?

1. Разрешено.
2. Разрешено только при буксировке на гибкой или жесткой сцепке.
3. Запрещено.

21. Что означает требование уступить дорогу?

1. Вы должны обязательно остановиться, чтобы пропустить других участников движения.
2. Вы не должны возобновлять или продолжать движение, осуществлять какой-либо манёвр, если это может вынудить других участников движения, имеющих по отношению к вам преимущество, изменить направление движения или скорость.
3. Вы должны остановиться только при наличии знака «Уступите дорогу».

22. По требованию каких лиц Вы обязаны передавать для проверки водительское удостоверение, страховой полис обязательного страхования гражданской ответственности, регистрационные документы на транспортное средство и талон о прохождении государственного технического осмотра?

1. Сотрудника милиции.
2. Сотрудника Военной автомобильной инспекции.
3. Любого регулировщика.
4. Всех перечисленных лиц.

23. Эти знаки предупреждают Вас о приближении:



1. К месту производства работ на дороге.
2. К железнодорожному переезду со шлагбаумом.
3. К железнодорожному переезду без шлагбаума.

24. Что означают прерывистые линии разметки в данной ситуации?



1. Места, где разрешен съезд на обочину только для остановки.
2. Край проезжей части на двух полосных дорогах.
3. Места, где разрешено движение по обочине.

25. Разрешается ли Вам пересекать двойную сплошную линию продольной разметки?

1. Разрешается только при выезде из дворов и с других прилегающих территорий.
2. Разрешается только при обгоне.
3. Разрешается только при интенсивном движении.
4. Не разрешается.

26. Кто из водителей должен уступить дорогу пешеходам?



1. Только водитель легкового автомобиля.
2. Только водитель грузового автомобиля.
3. Оба водителя.

27. Какое расстояние должно быть обеспечено между буксирующим и буксируемым транспортными средствами при буксировке на гибкой сцепке?

1. Не более 4 м.
2. От 4 до 6 м.
3. Правилами не регламентируется.

28. Как Вы должны обозначать свое транспортное средство при дорожно-транспортном происшествии?

1. Только с помощью аварийной световой сигнализации.
2. Только с помощью знака аварийной остановки.
3. Обоими перечисленными способами.

29. Водитель, какого автомобиля нарушил правила остановки?



1. Только Б.
2. Только Б и В.
3. Все нарушили.

30. При движении в условиях недостаточной видимости Вы можете использовать противотуманные фары:

1. Только отдельно от ближнего или дальнего света фар.
2. Только вместе с ближним или дальним светом фар.
3. Как отдельно, так и вместе с ближним или дальним светом фар.

Тест № 2.

Вариант 1

1. При какой неисправности разрешается эксплуатация транспортного средства?

1. Не работают запоры горловин топливных баков.
2. Не работает устройство обогрева и обдува стекла.
3. Не работает стеклоподъемник.
4. Не работает механизм регулировки сиденья водителя.

2. В случае, когда правые колеса автомобиля наезжают на неукрепленную влажную обочину, рекомендуется:

1. Не прибегая к торможению, плавно вернуть автомобиль на проезжую часть.
2. Затормозить и полностью остановиться.
3. Затормозить и плавно направить автомобиль в левую сторону.

3. Когда следует проводить сердечно-легочную реанимацию пострадавшего?

1. При потере пострадавшим сознания, независимо от наличия пульса на сонной артерии и дыхания.

2. При потере пострадавшим сознания и отсутствии пульса на сонной артерии, а также признаков дыхания.

4. Какая наименьшая величина остаточной высоты рисунка протектора допускается при эксплуатации мотоцикла?

1. 1,6 мм.
2. 0,8 мм.
3. 2,0 мм.
4. 1,0 мм.

5. Что подразумевается под остановочным путем?

1. Расстояние, соответствующее тормозному пути, определенному технической характеристикой данного транспортного средства.
2. Расстояние, пройденное транспортным средством с момента обнаружения водителем опасности до полной остановки.
3. Расстояние, пройденное транспортным средством с момента начала срабатывания тормозного привода до полной остановки.

6. Что подразумевается под временем реакции водителя?

1. Время с момента обнаружения водителем опасности до полной остановки транспортного средства.
2. Время, необходимое для переноса ноги с педали подачи топлива на педаль тормоза.
3. Время с момента обнаружения водителем опасности до начала принятия мер по ее избежанию.

7. В каких случаях запрещается эксплуатация мотоцикла?

1. Только при отсутствии предусмотренных конструкцией подножек, поперечных рукояток для пассажиров на седле.
2. Только при отсутствии предусмотренных конструкцией дуг безопасности.
3. При отсутствии предусмотренных конструкцией дуг безопасности, подножек, поперечных рукояток для пассажиров на седле.

8. На повороте возник занос задней оси перед неприводного автомобиля. Ваши действия?

1. Слегка увеличите подачу топлива, корректируя направление движения рулевым колесом.
2. Уменьшите подачу топлива, рулевым колесом стабилизируете движение.
3. Значительно увеличите подачу топлива, не меняя положения рулевого колеса.
4. Притормозите и повернете рулевое колесо в сторону заноса.

9. Какие сведения необходимо сообщить диспетчеру для вызова «Скорой помощи» при ДТП?

1. Указать точное место совершенного ДТП (назвать улицу, номер дома и общеизвестные ориентиры, ближайшие к месту ДТП). Сообщить о количестве

пострадавших, их пол, примерный возраст и о наличии у них признаков жизни, а также сильного кровотечения.

2. Указать улицу и номер дома, ближайшего к месту ДТП. Сообщить, кто пострадал в ДТП (пешеход, водитель автомобиля или пассажиры), и описать травмы, которые они получили.

3. Указать общеизвестные ориентиры, ближайшие к месту ДТП. Сообщить о количестве пострадавших, указать их пол и возраст.

10. В каком случае Вам разрешается эксплуатация транспортного средства?

1. Отсутствуют противотуманные фары.

2. На световых приборах используются рассеиватели, не соответствующие типу данного светового прибора.

3. Нарушена регулировка фар.

4. Загрязнены внешние световые приборы.

11. Что следует предпринять водителю для предотвращения опасных последствий заноса автомобиля при резком повороте рулевого колеса на скользкой дороге?

1. Быстро, но плавно повернуть рулевое колесо в сторону заноса, затем опережающим воздействием на рулевое колесо выровнять траекторию движения автомобиля.

2. Нажать на педаль тормоза.

3. Выключить сцепление.

12. Как следует расположить руки на грудной клетке пострадавшего при выполнении непрямого массажа сердца?

1. Непрямой массаж сердца выполняют основанием ладони только одной руки, расположенной на грудной клетке на два пальца ниже мечевидного отростка. Направление большого пальца не имеет значения.

2. Основания ладоней обеих рук должны располагаться на грудной клетке на два пальца выше мечевидного отростка так, чтобы большой палец одной руки указывал в сторону левого плеча пострадавшего, а другой - в сторону правого плеча.

3. Основания ладоней обеих рук, которые накладываются одна на другую, должны располагаться на груди на два пальца выше мечевидного отростка так, чтобы большой палец одной руки указывал в сторону подбородка пострадавшего, а другой - в сторону живота.

13. При каком значении суммарного люфта в рулевом управлении допускается эксплуатация легкового автомобиля?

1. Не более 20 градусов.

2. Не более 10 градусов.

3. Не более 25 градусов.

14. Вероятность возникновения аварийной ситуации при движении в плотном транспортном потоке будет меньше, если скорость Вашего транспортного средства:

1. Значительно больше средней скорости потока.
2. Равна средней скорости потока.
3. Значительно меньше средней скорости потока.

15. При движении в условиях тумана расстояние до предметов представляется:

1. Меньшим, чем в действительности.
2. Большим, чем в действительности.
3. Соответствующим действительности.

Вариант 2

1. В чем заключается первая помощь пострадавшему, находящемуся в сознании, при повреждении позвоночника?

1. Уложить пострадавшего на бок.
2. Лежащего пострадавшего не перемещать. Следует наложить ему на шею импровизированную шейную шину, не изменяя положения шеи и тела.
3. Пострадавшему, лежащему на спине, подложить под шею валик из одежды и приподнять ноги.

2. При возникновении какой неисправности Вам запрещено дальнейшее движение даже до места ремонта или стоянки?

1. Не работает стеклоомыватель.
2. Неисправна рабочая тормозная система.
3. Неисправна система выпуска отработавших газов.

3. В каком случае легковой автомобиль более устойчив против опрокидывания на повороте?

1. С пассажирами, но без груза.
2. Без пассажиров, но с грузом на верхнем багажнике.
3. Без груза и пассажиров.

4. При открытом переломе конечностей, сопровождающемся кровотечением, первую помощь начинают:

1. С наложения давящей повязки.
2. С наложения жгута выше раны на месте перелома.
3. С наложения импровизированной шины.

5. В каких случаях Вам запрещается дальнейшее движение даже до места ремонта или стоянки с не горящими (из-за неисправности) фарами и задними габаритными огнями?

1. В обоих перечисленных случаях.
2. Только в темное время суток.

3. Только в условиях недостаточной видимости.

6. Какие виды административных наказаний могут применяться к водителям за нарушения Правил?

1. Только предупреждение, штраф или лишение права управления транспортными средствами.
2. Только предупреждение или штраф.
3. Предупреждение, штраф, конфискация орудия совершения или предмета административного правонарушения, лишение права управления транспортными средствами, административный арест.

7. Какие из перечисленных транспортных средств разрешается эксплуатировать без медицинской аптечки?

1. Автобусы.
2. Все мотоциклы.
3. Только мотоциклы без бокового прицепа.
4. Автомобили.

8. Какова первая помощь при травме волосистой части головы?

1. Шейную шину не накладывать, рану заклеить медицинским пластырем, пострадавшего уложить на бок только в случае потери им сознания.
2. Наложить импровизированную шейную шину. К ране волосистой части головы приложить давящую повязку из стерильного бинта, пострадавшего уложить на бок с согнутыми в коленях ногами, к голове приложить холод.
3. Наложить импровизированную шейную шину, на рану наложить стерильный ватный тампон, пострадавшего уложить на спину, приподняв ноги. К голове приложить холод.

9. В каком из перечисленных случаев длина пути обгона будет больше?

1. Длина пути обгона в обоих случаях будет одинакова.
2. При скорости движения обгоняемого транспортного средства 70 км/ч и обгоняющего 90 км/ч.
3. При скорости движения обгоняемого транспортного средства 40 км/ч и обгоняющего 60 км/ч.

10. Административная ответственность установлена за нарушение Правил дорожного движения или правил эксплуатации транспортного средства, повлекшее причинение:

1. Легкого или средней тяжести вреда здоровью человека либо материального ущерба.
2. Легкого вреда здоровью человека либо незначительного материального ущерба.
3. Легкого или средней тяжести вреда здоровью человека.

11. При какой неисправности тормозной системы Вам запрещается эксплуатация транспортного средства?

1. Уменьшен свободный ход педали тормоза.
2. Не включается контрольная лампа стояночной тормозной системы.
3. Стояночная тормозная система не обеспечивает неподвижное состояние транспортного средства с полной нагрузкой на уклоне до 16 % включительно.

12. При потере пострадавшим сознания и наличии пульса на сонной артерии для оказания первой помощи его необходимо уложить:

1. На спину с вытянутыми ногами.
2. На бок так, чтобы согнутые колени опирались о землю, а верхняя рука находилась под щекой.
3. На спину с подложенным под голову валиком.

13. При возникновении какой неисправности Вам запрещено дальнейшее движение даже до места ремонта или стоянки?

1. Неисправно рулевое управление.
2. Не работает стеклоподъемник.
3. Неисправен глушитель.

14. Двигаясь в прямом направлении со скоростью 60 км/ч, Вы внезапно попали на небольшой участок скользкой дороги. Что следует предпринять?

1. Не менять траектории и скорости движения.
2. Плавно затормозить.

15. Какие преимущества дает Вам использование зимних шин в холодное время года?

1. Уменьшается возможность проскальзывания и пробуксовки колес на скользком покрытии.
2. Появляется возможность в любых погодных условиях двигаться с максимально допустимой скоростью.
3. Исключается возможность возникновения заноса.

Критерии оценивания:

Критерии оценки		
Результативность (правильных ответов)	Качественная оценка индивидуальных образовательных достижений	
	отметка	вербальный аналог
Выполнено 10 заданий	5	отлично
Выполнено 9 заданий	4	хорошо
Выполнено 8 заданий	3	удовлетворительно
Выполнено менее 1-7 заданий	2	неудовлетворительно

Задания по разделу: «Первая помощь при ДТП»

Теоретические:

1. Понятие «первая помощь». Причины внезапной смерти: внутренние, внешние.
2. Правило «золотого часа». Достоверные признаки клинической и биологической смерти. Порядок вызова скорой медицинской помощи.
3. Порядок действий водителя на месте дорожно-транспортного происшествия.
4. Правила и порядок осмотра места дорожно-транспортного происшествия.
5. Понятие о средствах первой помощи (устройства для проведения ИВЛ, средства временной остановки кровотечения, средства для иммобилизации, средства индивидуальной защиты рук). Аптечка первой помощи.
6. Понятие о сердечно-легочной реанимации. Базовый реанимационный комплекс.
7. Приемы восстановления проходимости дыхательных путей. Техника проведения искусственного дыхания и непрямого массажа сердца (1 или 2 спасателя).
8. Критерии эффективности сердечно-легочной реанимации (СЛР). Показания к прекращению СЛР.
9. Ошибки и осложнения, возникающие при проведении сердечно-легочной реанимации. Особенности сердечно-легочной реанимации у детей.
10. Понятие «острая кровопотеря» и «кровотечение». Виды кровотечения.
11. Способы временной остановки кровотечения. Первая помощь при носовом кровотечении. Правила наложения жгута
12. Холодовая травма. Тепловой удар. Причины. Признаки. Первая помощь.
13. Понятие о травматическом шоке. Причины. Признаки. Первая помощь. Мероприятия, предупреждающие развитие шока.
14. Понятия о травмах. Виды травм. Понятие о политравме.
15. Особенности оказания помощи при травмах глаза и носа (попадание инородных предметов, термический или химический ожог глаз).
16. Черепно-мозговая травма. Причины. Признаки сотрясения и ушиба головного мозга. Первая помощь. Виды повязок при открытой черепно-мозговой травме.
17. Тупая травма грудной клетки. Причины образования у водителя. Признаки. Открытый пневмоторакс, первая помощь. Особенности наложения повязки на грудную клетку с инородным телом.
18. Тупая травма живота с повреждением внутренних органов, желудочно-кишечное кровотечение. Признаки. Первая помощь. Что нельзя делать, оказывая первую помощь пострадавшему с тупой травмой живота.
19. Особенности наложения повязки при выпадении органов брюшной полости и при наличии инородного тела в ране. Транспортное положение.
20. Отравление угарным газом, этанолом и суррогатами алкоголя. Признаки. Первая помощь.
21. Термические ожоги. Причины образования у водителя. Характеристика 1-4 степени ожогов. Первая помощь по степеням.
22. Острые нарушения сознания: обморок, кома, коллапс. Краткая характеристика.
23. Понятие «судороги». Эпилептический припадок. Типичные ошибки при

оказании первой помощи при эпилепсии.

24. Приступ удушья. Острый сердечный приступ. Признаки. Первая помощь.

25. Показания к прекращению сердечно-легочной реанимации. Правила определения наличия дыхания и реакции зрачков на свет у человека.

26. Основные транспортные положения: «возвышенное положение», «положение полусидя», «противошоковое положение», «стабильное боковое положение».

27. Раны. Причины образования у водителя. Виды. Первая помощь. Осложнения.

28. Признаки повреждения опорно-двигательной системы. Осложнения переломов. Принципы оказания первой помощи.

29. Правила и способы извлечения пострадавшего из салона автомобиля, а так же из-под автомобиля. Прием «спасательный захват», прием «натаскивания».

30. Травмы таза. Причины образования у водителя. Признаки. Первая помощь

Критерии оценки устных ответов:

Оценка «5» (отлично) ставится, если обучающийся: 1) полно и аргументировано отвечает по содержанию задания; 2) обнаруживает понимание материала, может обосновать свои суждения, применить знания на практике, привести необходимые примеры не только по учебнику, но и самостоятельно составленные; 3) излагает материал последовательно и правильно.

Оценка «4» (хорошо) ставится, если обучающийся: дает ответ, удовлетворяющий тем же требованиям, что и для оценки «5», но допускает 1-2 ошибки, которые сам же исправляет.

Оценка «3» (удовлетворительно) ставится, если обучающийся обнаруживает знание и понимание основных положений данного задания, но: 1) излагает материал неполно и допускает неточности в определении понятий или формулировке правил; 2) не умеет достаточно глубоко и доказательно обосновать свои суждения и привести свои примеры; 3) излагает материал непоследовательно и допускает ошибки.

Оценка «2» (неудовлетворительно) ставится, если обучающийся обнаруживает незнание ответа на соответствующее задание, допускает ошибки в формулировке определений и правил, искажающие их смысл, беспорядочно и неуверенно излагает материал. Оценка «2» отмечает такие недостатки в подготовке студента, которые являются серьезным препятствием к успешному овладению последующим материалом.

Тестовые задания.

Тест № 1.

1. Начинать сердечно-легочную реанимацию следует только при:

- А) Потере человеком сознания при отсутствии пульса на сонной артерии.
- Б) Без сознания, но дыхание и пульс сохранены.
- В) Потере человеком сознания, независимо от наличия пульса.

2. Что следует сделать для оказания первой медицинской помощи

пострадавшему при переломе ключицы?

- А) Подвесить руку, согнутую под прямым углом, на косынке и прибинтовать к туловищу.
- Б) Наложить две шины на плечо.
- В) Подвесить руку на косынке.

3. При артериальном кровотечении:

- А) Кровь темно-красного цвета.
- Б) Кровь ярко-красного цвета.
- В) «Цвета кофейной гущи».

4. Выберите верную последовательность мероприятий первой помощи в ДТП.

- А) Провести осмотр пострадавших; оказать первую помощь, вызвать скорую медицинскую помощь; обеспечить собственную безопасность.
- Б) Обеспечить собственную безопасность и безопасность пострадавших; вызвать скорую медицинскую помощь; провести осмотр пострадавших; оказать первую помощь.
- В) Провести осмотр пострадавших; обеспечить собственную безопасность; оказать первую помощь, вызвать скорую медицинскую помощь;

5. Укажите достоверные признаки биологической смерти.

- А) Трупное окоченение, трупные пятна.
- Б) Отсутствие дыхания.
- В) Отсутствие сердцебиения
- Г) Широкие зрачки.

6. Неэффективная сердечно-легочная реанимация проводится в течении:

- А) 15 минут.
- Б) 30 минут.
- В) 60 минут.

7. Кровоостанавливающий жгут на конечность для остановки сильного кровотечения накладывают:

- А) Выше раны.
- Б) Ниже раны.
- В) Вне зависимости от нахождения раны

8. В каких случаях необходимо соблюдать меры профилактики заражения инфекциями, передающимися с кровью (ВИЧ-инфекция, гепатиты и др.).

- А) Только при оказании первой помощи ВИЧ-инфицированным лицам.
- Б) При оказании помощи любому пострадавшему.
- В) Только при оказании помощи асоциальным лицам.

9. Главным условием эффективности проведения ИВЛ является:

- А) Свободная проходимость дыхательных путей
- Б) Проведение ИВЛ с помощью технических средств
- В) Число вдуваний в дыхательные пути пострадавшего должно равняться 5-6 в мин

10. Для клинической смерти характерно:

- А) Отсутствие сознания, пульс и АД не определяются, дыхание редкое, аритмичное
- Б) Отсутствие сознания, пульс и АД не определяются, дыхание отсутствует, зрачок широкий
- В) Сознание отсутствует, пульс нитевидный, АД падает, дыхание частое

Тест №2

1. В каком из нижеперечисленных случаях первая помощь не оказывается?

- 1. Отсутствие сознания, дыхания и кровообращения.
- 2. Травмы различных частей тела и наружные кровотечения.
- 3. Инородные тела верхних дыхательных путей.
- 4. Ожоги.
- 5. Отморожения.
- 6. Отравления.
- 7. Острые инфекционные заболевания.

2. Что является целью придания пострадавшему оптимального положения тела?

- 1.Повышение удобства для человека, оказывающего первую помощь.
- 2.Обеспечение доступа для наложения повязок, кровоостанавливающего жгута и т. д
- 3. Придание пострадавшему оптимального положения, уменьшающего степень его страдания и не усугубляющего нарушения жизненно важных функций.
- 4.Предупреждение или снижение риска самопроизвольного перемещения тела пострадавшего.

3. Какие основные признаки закупорки инородным телом верхних дыхательных путей тяжёлой степени наблюдаются у пострадавшего?

- 1.Не может дышать или дыхание затруднено(шумное, хриплое) хватается за горло, не может говорить, только кивает.
- 2.Хватается за горло, кашляет, просит о помощи.
- 3.Надрывно кашляет, пытается что-то сказать, лицо багровеет.
- 4.Жалуется на наличие инородного тела в дыхательных путях, просит постучать по спине.

4. Если в ране инородный предмет, какие действия необходимо предпринять?

1. Срочно извлечь из раны инородный предмет, остановить кровотечение доступными способами, вызвать скорую медицинскую помощь.
2. Не извлекать из раны инородный предмет, наложить повязку вокруг инородного тела, предварительно зафиксировав его салфетками или бинтами, вызвать инородный предмет.
3. Не предпринимать никаких действий до прибытия медицинских работников.
4. Аккуратно удалить инородный предмет, обработать рану раствором антисептика, остановить кровотечение, вызвать скорую медицинскую помощь.

5. Какова цель обзорного осмотра пострадавшего?

1. Оценить его общее состояние.
2. Обнаружить явные признаки наружного артериального кровотечения.
3. Попытаться обнаружить ранения различных областей тела.
4. Определить, нуждается ли пострадавший в оказании первой помощи.

6. В каких случаях, из перечисленных ниже, вы станете накладывать кровоостанавливающий жгут?

1. При артериальном кровотечении.
2. При венозном кровотечении.
3. При всех видах кровотечения.

7. Что из перечисленного ниже, не относится к мероприятиям первой помощи?

1. Мероприятия по обеспечению безопасных условий для оказания первой помощи, вызов скорой помощи.
2. Определение сознания и признаков жизни у пострадавшего.
3. Мероприятия по проведению сердечно-лёгочной реанимации.
4. Мероприятия по применению обезболивающих средств, при тяжелых травмах и шоке.
5. Мероприятия по осмотру пострадавшего, остановке наружного кровотечения, оказанию первой помощи при других травмах, отравлениях.
6. Придание пострадавшему оптимального положения тела и контроль состояния пострадавшего (сознание, дыхание, кровообращение).

8. Какова последовательность подробного осмотра пострадавшего, находящегося в сознании?

1. Голова, шея, грудная клетка, живот, конечности.
2. Грудная клетка, голова, шея, живот, конечности.
3. Голова, грудная клетка, шея, живот, конечности.
4. Конечности, голова, грудная клетка, шея, живот.

9. Какой способ максимально быстро останавливает артериальное кровотечение?

1. Наложение кровоостанавливающего жгута.
2. Наложение давящей повязки.
3. Пальцевое прижатие артерии.

4. Прямое давление на рану.

10. Какое действие Вы выполните после того, как у пострадавшего, которому проводилось сердечно-лёгочная реанимация, появились признаки жизни.

1. Придать пострадавшему устойчивое боковое и контролировать состояние пострадавшего.
2. Продолжить сердечно-лёгочную реанимацию с осторожностью.
3. Позвонить и отменить вызов скорой медицинской помощи.
4. Прекратить проведение сердечно-легочной реанимации.

Критерии оценивания:

Критерии оценки		
Результативность (правильных ответов)	Качественная оценка индивидуальных образовательных достижений	
	отметка	вербальный аналог
Выполнено 19-20 заданий	5	отлично
Выполнено 17-18 заданий	4	хорошо
Выполнено 15-16 заданий	3	удовлетворительно
Выполнено менее 15 заданий	2	неудовлетворительно

Задания по разделу: «Психологические основы деятельности водителя»

Теоретические:

Структура контрольно-оценочных средств.

Контрольно-оценочные средства состоят из 4 вариантов с 10 заданиями в каждом варианте с выбором одного правильного ответа из предложенных.

Распределение заданий КОС по основным содержательным разделам дисциплины.

Содержательные блоки	Число заданий	Максимальный балл	Тип заданий
Познавательные функции, системы восприятия и психомоторные навыки Этические основы деятельности водителя Основы эффективного общения Эмоциональные состояния и профилактика конфликтов Саморегуляция и профилактика конфликтов (психологический практикум)	10	10	с выбором одного ответа

Содержание и структура КОС дают возможность достаточно полно проверить комплекс знаний и умений использовать приобретенные знания и умения в

практической деятельности и повседневной жизни для эффективного применения информационных образовательных ресурсов в учебной деятельности, в том числе самообразовании:

знания:

- понятие о познавательных функциях, системах восприятия и психомоторных навыках, причинах отвлечения внимания во время управления транспортным средством и способах сохранения внимания при наличии отвлекающих факторов, влияние усталости и сонливости на свойства внимания;
- этические основы деятельности водителя;
- основные эмоциональные состояния и профилактика конфликтов среди участников дорожного движения;

умения:

- оценивать собственное эмоциональное и психическое состояние и поведение и уметь контролировать его в различных дорожных ситуациях;
- прогнозировать и предотвращать возникновение опасных дорожно-транспортных ситуаций в процессе управления транспортным средством (составом транспортных средств);
- своевременно принимать правильные решения и уверенно действовать в сложных и опасных дорожных ситуациях.

Вариант 1.

1. Как изменяется поле зрения водителя с увеличением скорости движения?

- а) Не изменяется. б) Расширяется. в) Сужается.

2. Как влияет утомление водителя на его внимание и реакцию?

- а) Внимание притупляется, время реакции уменьшается.
б) Внимание притупляется, время реакции увеличивается.
в) Внимание не притупляется, время реакции увеличивается.

3. Я периодически посещаю окулиста с целью проверки зрения:

- а) Раз в год обязательно. б) Пару раз в год.
в) Только когда подозреваю, что зрение ухудшилось.

4. В моменты крайнего раздражения или когда я сильно нервничаю:

- а) Сажусь за руль и еду.
б) Откладываю поездку на более позднее время.
в) Сначала стараюсь успокоиться, а уже потом еду.

5. Перед поездкой я каждый раз проверяю, нет ли пятен под машиной

- а) Всегда. б) Никогда. в) Если имею на это время.

6. Когда перед моей машиной идет другая, которая движется медленнее моей, я

- а) Обгоняю ее только в том месте, где это дозволено.

- б) Не боясь риска, сразу иду на обгон.
- в) Если она меня очень раздражает, то обгоняю, разрешено это правилами или нет.

7. Какой вид памяти наиболее значим для водителя?

- а) Слуховая.
- б) Образная.
- в) Зрительная и двигательная память.

8. Что подразумевается под временем реакции водителя?

- а) Время с момента обнаружения водителем опасности до полной остановки транспортного средства.
- б) Время с момента обнаружения водителем опасности до начала принятия мер по ее избежанию.
- в) Время, необходимое для переноса ноги с педали подачи топлива на педаль тормоза.

9. При движении в условиях тумана расстояние до предметов представляется:

- а) Большим, чем в действительности.
- б) Меньшим, чем в действительности.
- в) Соответствующим действительности.

10. Каковы типичные признаки наступившего утомления водителя?

- а) Сонливость, вялость, притупление внимания.
- б) Возбужденность, раздражительность.
- в) Головокружение, резь в глазах, повышенная потливость.

Вариант 2.

1. Перед поездкой я каждый раз проверяю, хорошо ли накачены колеса

- а) Только перед дальней дорогой.
- б) Всегда, не люблю неожиданностей в дороге.
- в) Никогда, если какое-то колесо спустит, я итак это замечу.

2. При движении в условиях тумана расстояние до предметов представляется:

- а) Большим, чем в действительности.
- б) Меньшим, чем в действительности.
- в) Соответствующим действительности.

3. Перед поездкой я каждый раз проверяю расположение зеркала заднего видения

- а) Если еду по городу, то обязательно.
- б) Всегда.
- в) Нет, если возникнет аварийная ситуация, это не поможет.

4. При включении двигателя я проверяю показания контрольно-измерительных приборов.

- а) Если не занят чем-то важным, то проверяю.

б) Обязательно. в) Нет.

5. Водитель должен наблюдать окружающую обстановку:

- а) Спереди и сзади. б) Спереди и по сторонам.
- в) Спереди, сзади и по сторонам.

6. Что подразумевается под временем реакции водителя?

- а) Время с момента обнаружения водителем опасности до полной остановки транспортного средства.
- б) Время с момента обнаружения водителем опасности до начала принятия мер по ее избежанию.
- в) Время, необходимое для переноса ноги с педали подачи топлива на педаль тормоза.

7. Когда в пути я чувствую усталость

- а) Останавливаюсь, чтобы размяться. б) Громче включаю радио.
- в) Продолжаю поездку, несмотря на усталость.

8. В темное время суток и в пасмурную погоду скорость встречного автомобиля воспринимается:

- а) Ниже, чем в действительности. б) Выше, чем в действительности.
- в) Восприятие скорости не меняется.

9. Как влияет утомление водителя на его внимание и реакцию?

- а) Внимание притупляется, время реакции уменьшается.
- б) Внимание притупляется, время реакции увеличивается.
- в) Внимание не притупляется, время реакции увеличивается.

10. Как влияет алкоголь на время реакции водителя?

- а) Время реакции уменьшается. б) Время реакции увеличивается.
- в) Алкоголь на время реакции не влияет.

Вариант 3.

1. Перед поездкой я каждый раз проверяю расположение зеркала заднего видения

- а) Если еду по городу, то обязательно. б) Всегда.
- в) Нет, если возникнет аварийная ситуация, это не поможет.

2. Принято считать, что среднее время реакции водителя составляет:

- а) примерно 0,5 секунды. б) Примерно 1 секунду. в) Примерно 2 секунды.

3. Как изменяется поле зрения водителя с увеличением скорости движения?

- а) Не изменяется. б) Расширяется. в) Сужается.

4. Что подразумевается под временем реакции водителя?

- а) Время с момента обнаружения водителем опасности до полной остановки

транспортного средства.

б) Время с момента обнаружения водителем опасности до начала принятия мер по ее избежанию.

в) Время, необходимое для переноса ноги с педали подачи топлива на педаль тормоза.

5. При движении в условиях тумана расстояние до предметов представляется:

а) Большим, чем в действительности. б) Меньшим, чем в действительности.

в) Соответствующим действительности.

6. Как влияет утомление водителя на его внимание и реакцию?

а) Внимание притупляется, время реакции уменьшается.

б) Внимание притупляется, время реакции увеличивается.

в) Внимание не притупляется, время реакции увеличивается.

7. Когда перед моей машиной идет другая, которая движется медленнее моей, я

а) Обгоняю ее только в том месте, где это дозволено.

б) Не боясь риска, сразу иду на обгон.

в) Если она меня очень раздражает, то обгоняю, разрешено это правилами или нет.

8. Какой вид памяти наиболее значим для водителя?

а) Слуховая. б) Образная в) Зрительная и двигательная память.

9. Когда в пути я чувствую усталость

а) Останавливаюсь, чтобы размяться. б) Громче включаю радио.

в) Продолжаю поездку, несмотря на усталость.

10. Человек, не успевший перейти на другую сторону и оказавшийся на середине проезжей части между стремительно движущимися потоками автомобилей, может простоять:

а) Не более 10 минут. б) Не более 30 секунд. в) Не более 20 минут.

Вариант 4.

1. При движении в условиях тумана расстояние до предметов представляется:

а) Большим, чем в действительности. б) Меньшим, чем в действительности.

в) Соответствующим действительности.

2. Перед поездкой я каждый раз проверяю уровень масла в автомобиле

а) Да. б) Нет. в) Иногда.

3. Перед поездкой я каждый раз проверяю наличие бензина в баке

а) Самостоятельно. б) Полагаюсь на показания прибора.

в) Вообще не обращаю на это внимание.

4. Человек, не успевший перейти на другую сторону и оказавшийся на середине проезжей части между стремительно движущимися потоками автомобилей, может простоять:

а) Не более 10 минут. б) Не более 30 секунд. в) Не более 20 минут.

5. Каковы типичные признаки наступившего утомления водителя?

а) Сонливость, вялость, притупление внимания.

б) Возбужденность, раздражительность.

в) Головокружение, резь в глазах, повышенная потливость.

6. Водитель должен наблюдать окружающую обстановку:

а) Спереди и сзади. б) Спереди и по сторонам. в) Спереди, сзади и по сторонам.

7. Когда в пути я чувствую усталость

а) Останавливаюсь, чтобы размяться. б) Громче включаю радио.

в) Продолжаю поездку, несмотря на усталость.

8. Я строго соблюдаю правила движения

а) Нет. б) Всегда. в) Только если поблизости пост ГАИ.

9. В темное время суток и в пасмурную погоду скорость встречного автомобиля воспринимается:

а) Ниже, чем в действительности. б) Выше, чем в действительности.

в) Восприятие скорости не меняется.

10. Как влияет утомление водителя на его внимание и реакцию?

а) Внимание притупляется, время реакции уменьшается.

б) Внимание притупляется, время реакции увеличивается.

в) Внимание не притупляется, время реакции увеличивается.

Система оценивания отдельных заданий и работы в целом

Правильное решение каждого из заданий 1-10 оценивается 1 баллом. Задание считается выполненным верно, если обучающийся указал верный из 4 возможных ответов. В случае если ответ неверный или отсутствует, выставляется 0 баллов. Максимальный балл за всю работу -10.

Критерии оценивания: 6 баллов – «3» (удовлетворительно)

7-8 баллов – «4» (хорошо)

9-10 баллов – «5» (отлично)

1-5 баллов – «2» (неудовлетворительно)

2.1.3. Промежуточная аттестация (экзамен)

БИЛЕТ №1

1. Ответьте на вопросы теста по ПДД.
2. Необходимо перевезти груз, размеры которого выступает за габариты транспортного средства более чем на один метр. Предложите возможные варианты перевозки груза.
3. При движении в плотном потоке Вы заметили сзади транспортное средство, движущееся на слишком малой дистанции. Опишите ситуации, которые могут привести к ДТП в данном случае. Как следует поступить, чтобы обеспечить безопасность движения?

БИЛЕТ №2

1. Ответьте на вопросы теста по ПДД.
2. При движении на автомобиле вышла из строя система указателей поворота. Опишите действия водителя в данной ситуации.
3. В результате дорожно-транспортного происшествия пассажир повредил ногу. Возникло подозрение на перелом ноги. Перечислите действия водителя в данной ситуации.

БИЛЕТ №3

1. Ответьте на вопросы теста по ПДД.
2. Вас остановил сотрудник дорожной полиции. Опишите последовательность Ваших действий, перечислите документы, которые необходимо предоставить для проверки.
3. Необходимо перевезти пассажиров в кузове грузового автомобиля, но Вы не имеете категории «D». Следует ли Вам отказаться от перевозки?

БИЛЕТ №4

1. Ответьте на вопросы теста по ПДД.
2. Вы, как водитель, стали участником дорожно - транспортного происшествия. Составить схему ваших действий.
3. Вы обнаружили на своём автомобиле повышенный износ резины. Спрогнозируйте последствия, к которым может привести данный фактор. Перечислите действия по устранению неисправности.

БИЛЕТ №5

1. Ответьте на вопросы теста по ПДД.
2. В результате дорожно-транспортного происшествия пострадали люди. На месте ДТП случайно оказался медицинский работник, который установил необходимость срочной транспортировки одного из пострадавших в травмпункт. Можно ли использовать транспортное средство участника ДТП для транспортировки пострадавшего в данном случае.
3. Для перевозки груза используется два автомобиля одинаковой марки, но один автомобиль эксплуатируется с прицепом. Проведите сравнительный анализ эксплуатационных характеристик автомобилей.

БИЛЕТ №6

1. Ответьте на вопросы теста по ПДД.
2. При движении на грузовом автомобиле перевозимый Вами груз сместился к

краям грузовой платформы. Какой должна быть последовательность Ваших действий в данном случае?

3. Участок дороги имеет крутой поворот. Какие факторы могут привести к ДТП при движении автомобиля на этом участке дороги. Предложите возможные варианты действий водителя для предотвращения опасных последствий.

БИЛЕТ №7

1. Ответьте на вопросы теста по ПДД.

2. При проведении ЕТО вы обнаружили низкий уровень тормозной жидкости. Укажите неисправность тормозной системы, приведшую к понижению уровня жидкости и способы ее устранения.

3. При резком торможении автомобиля пассажир получил травму (вывих конечности). Каков порядок оказания первой медицинской помощи?

БИЛЕТ №8

1. Ответьте на вопросы теста по ПДД.

2. Водитель перевозит груз, представляющий повышенную опасность для окружающих. Перечислите меры, которые необходимо предпринять для предотвращения опасных последствий транспортировки.

3. При движении автомобиля произошел отказ двигателя, вследствие чего автомобиль остановился в зоне действия знака «Остановка запрещена». Составьте последовательность действий водителя в данной ситуации.

БИЛЕТ №9

1. Ответьте на вопросы теста по ПДД.

2. Необходимо перевезти груз, размеры которого выступают за габариты транспортного средства более чем на один метр. Предложите возможные варианты перевозки груза. Дать развернутый ответ на вопрос

3. При резком торможении автомобиля у пассажир получил травму (вывих конечности). Каков порядок оказания первой медицинской помощи?

БИЛЕТ №10

1. Ответьте на вопросы теста по ПДД.

2. При движении на автомобиле вышла из строя система указателей поворота. Опишите действия водителя в данной ситуации. Дать развернутый ответ на вопрос.

3. Показания к прекращению сердечно-легочной реанимации. Правила определения наличия дыхания и реакции зрачков на свет у человека.

БИЛЕТ №11

1. Ответьте на вопросы теста по ПДД.

2. Необходимо перевезти пассажиров в кузове грузового автомобиля, но Вы не имеете категории «D». Следует ли Вам отказаться от перевозки? Дать развернутый ответ на вопрос.

3. Раны. Причины образования у водителя. Виды. Первая помощь. Осложнения.

БИЛЕТ №12

1. Ответьте на вопросы теста по ПДД.
2. Вы обнаружили на своём автомобиле повышенный износ резины. Спрогнозируйте последствия, к которым может привести данный фактор. Перечислите действия по устранению неисправности. Дать развернутый ответ на вопрос.
3. Правила и способы извлечения пострадавшего из салона автомобиля, а так же из-под автомобиля. Прием «спасательный захват», прием «натаскивания».

БИЛЕТ №13

1. Ответьте на вопросы теста по ПДД.
2. Для перевозки груза используется два автомобиля одинаковой марки, но один автомобиль эксплуатируется с прицепом. Проведите сравнительный анализ эксплуатационных характеристик автомобилей. Дать развернутый ответ на вопрос.
3. Особенности наложения повязки при выпадении органов брюшной полости и при наличии инородного тела в ране. Транспортное положение.

БИЛЕТ №14

1. Ответьте на вопросы теста по ПДД.
2. При движении на грузовом автомобиле перевозимый Вами груз сместился к краям грузовой платформы. Какой должна быть последовательность Ваших действий в данном случае? Дать развернутый ответ на вопрос
3. Приемы восстановления проходимости дыхательных путей. Техника проведения искусственного дыхания и непрямого массажа сердца (1 или 2 спасателя).

БИЛЕТ №15

1. Ответьте на вопросы теста по ПДД.
2. При проведении ЕТО вы обнаружили низкий уровень тормозной жидкости. Укажите неисправность тормозной системы, приведшую к понижению уровня жидкости и способы ее устранения. Дать развернутый ответ на вопрос
3. Способы временной остановки кровотечения. Первая помощь при носовом кровотечении. Правила наложения жгута.

БИЛЕТ №16

1. Ответьте на вопросы теста по ПДД.
2. Водитель перевозит груз, представляющий повышенную опасность для окружающих. Перечислите меры, которые необходимо предпринять для предотвращения опасных последствий транспортировки. Дать развернутый ответ на вопрос.
3. Критерии эффективности сердечно-легочной реанимации (СЛР). Показания к прекращению СЛР.

БИЛЕТ №17

1. Ответьте на вопросы теста по ПДД.
2. При движении автомобиля произошел отказ двигателя, Укажите возможные неисправности и способы их устранения. Дать развернутый ответ на вопрос
3. Понятие о травматическом шоке. Причины. Признаки. Первая помощь. Мероприятия, предупреждающие развитие шока.

БИЛЕТ №18

1. Ответьте на вопросы теста по ПДД.
2. Назначение и виды работ по ТО и ремонту. Перспективы развития системы ТО и ремонта. Оценка эффективности технической эксплуатации автомобилей. Дать развернутый ответ на вопрос.
3. Черепно-мозговая травма. Причины. Признаки сотрясения и ушиба головного мозга. Первая помощь. Виды повязок при открытой черепно-мозговой травме.

БИЛЕТ №19

1. Ответьте на вопросы теста по ПДД.
2. Необходимо перевезти груз, размеры которого выступает за габариты транспортного средства более чем на один метр. Предложите возможные варианты перевозки груза. Дать развернутый ответ на вопрос
3. Влияние утомления водителя на его внимание и реакцию. Типичные признаки наступившего утомления водителя.

БИЛЕТ №20

1. Ответьте на вопросы теста по ПДД.
2. При проведении ЕТО вы обнаружили низкий уровень тормозной жидкости. Укажите неисправность тормозной системы, приведшую к понижению уровня жидкости и способы ее устранения.
3. Наиболее значимый вид памяти для водителя. Зависимость поля зрения водителя от скорости движения.

БИЛЕТ №21

1. Ответьте на вопросы теста по ПДД.
2. Необходимо перевезти груз, размеры которого выступает за габариты транспортного средства более чем на один метр. Предложите возможные варианты перевозки груза.
3. В результате дорожно-транспортного происшествия пассажир повредил ногу. Возникло подозрение на перелом ноги. Перечислите действия водителя в данной ситуации.

БИЛЕТ № 22

1. Ответьте на вопросы теста по ПДД.
3. При движении в плотном потоке Вы заметили сзади транспортное средство, движущееся на слишком малой дистанции. Опишите ситуации, которые могут привести к ДТП в данном случае. Как следует поступить, чтобы обеспечить

безопасность движения?

БИЛЕТ № 23

1. Ответьте на вопросы теста по ПДД.
2. Вас остановил сотрудник дорожной полиции. Опишите последовательность Ваших действий, перечислите документы, которые необходимо предоставить для проверки.
3. Участок дороги имеет крутой поворот. Какие факторы могут привести к ДТП при движении автомобиля на этом участке дороги. Предложите возможные варианты действий водителя для предотвращения опасных последствий.

БИЛЕТ №24

1. Ответьте на вопросы теста по ПДД.
2. В результате дорожно-транспортного происшествия пострадали люди. На месте ДТП случайно оказался медицинский работник, который установил необходимость срочной транспортировки одного из пострадавших в травмпункт. Можно ли использовать транспортное средство участника ДТП для транспортировки пострадавшего в данном случае.
3. Влияние алкоголя на время реакции водителя.

БИЛЕТ №25

1. Ответьте на вопросы теста по ПДД.
2. При движении автомобиля произошел отказ двигателя, Укажите возможные неисправности и способы их устранения. Дать развернутый ответ на вопрос
3. Время реакции водителя. Зависимость восприятия скорости встречного автомобиля в темное время суток и в пасмурную погоду.

Критерии оценки устных ответов:

Оценка «5» (отлично) ставится, если обучающийся: 1) полно и аргументировано отвечает по содержанию задания; 2) обнаруживает понимание материала, может обосновать свои суждения, применить знания на практике, привести необходимые примеры не только по учебнику, но и самостоятельно составленные; 3) излагает материал последовательно и правильно.

Оценка «4» (хорошо) ставится, если обучающийся дает ответ, удовлетворяющий тем же требованиям, что и для оценки «5», но допускает 1-2 ошибки, которые сам же исправляет.

Оценка «3» (удовлетворительно) ставится, если обучающийся обнаруживает знание и понимание основных положений данного задания, но: 1) излагает материал неполно и допускает неточности в определении понятий или формулировке правил; 2) не умеет достаточно глубоко и доказательно обосновать свои суждения и привести свои примеры; 3) излагает материал непоследовательно и допускает ошибки.

Оценка «2» (неудовлетворительно) ставится, если обучающийся обнаруживает незнание ответа на соответствующее задание, допускает ошибки в формулировке определений и правил, искажающие их смысл, беспорядочно и

неуверенно излагает материал. Оценка «2» отмечает такие недостатки в подготовке студента, которые являются серьезным препятствием к успешному овладению последующим материалом.

3. Порядок оценки учебной практики (УП.03) и производственной практики (ПП.03).

3.1. Формы и методы оценивания УП.03, ПП.03

Предметом оценки по практике являются дидактические единицы «иметь практический опыт» и «уметь», «знать».

Контроль и оценка этих дидактических единиц осуществляются с использованием следующих форм и методов:

- 1) выполнение практических заданий по практике;
- 2) наблюдение за выполнением работ и интерпретация результатов собеседования;
- 3) защита отчета по практике в форме собеседования;
- 4) заполнение дневника с указанием видов работ, выполненных обучающимся во время практики, их объема, качества выполнения в соответствии с технологией и требованиями организации.

Оценка по практике выставляется на основании данных аттестационного листа (характеристики учебной и профессиональной деятельности студента на практике) с указанием видов работ, выполненных обучающимся во время практики, их объема, качества выполнения.

Итоговая оценка рассчитывается по трем показателям (из аттестационного листа, дневника по практике):

$$\text{итоговая оценка} = \frac{\text{Ср. балл 5.1.1.} + \text{Ср. балл 5.1.2.} + \text{Ср. балл 5.1.3.}}{3}$$

ср. балл 5.1.1. – Средний балл оценки качества выполнения работ

ср. балл 5.1.2. – Средний балл оценки работы студента на практике

ср. балл 5.1.3. – Средний балл оценки дневника-отчета по практике

Полученный результат округляется с точностью до целых по правилам округления, применяемым в математике.

Качество выполнения работ оценивается по 5-балльной шкале, в соответствии с технологией и (или) требованиями организации, в которой проходила практика.

3.2. Результаты освоения учебной (УП.03) и производственной (ПП.03) практики:

Результатом освоения программы УП.03 и ПП.03 «Освоение профессии рабочих: 19205 Тракторист-машинист сельскохозяйственного производства» является овладение обучающимися видом деятельности (ВД) «Выполнение работ по профессии 19205 Тракторист-машинист сельскохозяйственного производства» в том числе общими (ОК) и профессиональными (ПК) компетенциями:

ПК	Оцениваемые знания и умения	Методы и критерии
-----------	------------------------------------	--------------------------

		оценки
ПК 3.4 Управлять тракторами и самоходными сельскохозяйственными машинами категории «С» в соответствии с правилами дорожного движения в организациях сельского хозяйства	<u>Знания</u> - устройство, принцип действия и технические характеристики основных марок тракторов и сельскохозяйственных машин; - мощность обслуживаемого двигателя и предельную нагрузку прицепных приспособлений	Оценка в дневнике практики Отчет по практике Наблюдения за деятельностью студента в процессе выполнения работ. Характеристика Аттестационный лист Дифференцированный зачет
	<u>Умения</u> - безопасно и эффективно управлять транспортным средством в различных условиях движения; - комплектовать машинно-тракторные агрегаты для проведения агротехнических работ в сельскохозяйственном производстве; - выполнять технологические операции по регулировке машин и механизмов; - перевозить грузы на тракторных прицепах, контролировать погрузку, размещение и закрепление на них перевозимого груза	
	<u>Практический опыт:</u> Управления тракторами и самоходными сельскохозяйственными машинами категории «С» в соответствии с правилами дорожного движения в организациях сельского хозяйства	
ПК 3.5 Выполнять работы по возделыванию и уборке сельскохозяйственных культур в растениеводстве	<u>Знания</u> - правила комплектования машинно-тракторных агрегатов в растениеводстве и животноводстве; - правила работы с прицепными приспособлениями и устройствами; - методы и приемы выполнения агротехнических работ; - пути и средства повышения плодородия почвы	Оценка в дневнике практики Отчет по практике Наблюдения за деятельностью студента в процессе выполнения работ. Характеристика Аттестационный лист Дифференцированный зачет
	<u>Умения</u> - выполнять агротехнические и агрохимические работы машиннотракторными агрегатами на базе тракторов основных марок, зерновыми и специальными комбайнами	

	<u>Практический опыт:</u> Выполнения работ по возделыванию и уборке сельскохозяйственных культур в растениеводстве	
ПК 3.6 Выполнять работы по обслуживанию технологического оборудования животноводческих комплексов и механизированных ферм	<u>Знания</u> - правила погрузки, укладки, строповки и разгрузки различных грузов в тракторном прицепе	Оценка в дневнике практики Отчет по практике Наблюдения за деятельностью студента в процессе выполнения работ. Характеристика Аттестационный лист Дифференцированный зачет
	<u>Умения:</u> - выполнять работы средней сложности по периодическому техническому обслуживанию тракторов и агрегируемых с ними сельскохозяйственных машин с применением современных средств технического обслуживания; - выявлять несложные неисправности сельскохозяйственных машин и оборудования и самостоятельно выполнять слесарные работы по их устранению	
	<u>Практический опыт:</u> Выполнения работ по обслуживанию технологического оборудования животноводческих комплексов и механизированных ферм	
ПК 3.7 Выполнять работы по техническому обслуживанию тракторов, сельскохозяйственных машин и оборудования в мастерских и пунктах технического обслуживания	<u>Знания</u> - средства и виды технического обслуживания тракторов, сельскохозяйственных машин и оборудования; - способы выявления и устранения дефектов в работе тракторов, сельскохозяйственных машин и оборудования	Оценка в дневнике практики Отчет по практике Наблюдения за деятельностью студента в процессе выполнения работ. Характеристика Аттестационный лист Дифференцированный зачет
	<u>Умения:</u> - под руководством специалистов более высокой квалификации выполнять работы по подготовке, установке на хранение и снятию с хранения сельскохозяйственной техники; - оформлять первичную документацию	
	<u>Практический опыт:</u> Выполнения работ по техническому обслуживанию тракторов, сельскохозяйственных машин и оборудования в мастерских и пунктах технического обслуживания	
ОК 1 Выбирать способы решения задач	Распознает задачу и/или проблему в профессиональном контексте.	Экспертное наблюдение

<p>профессиональной деятельности, применительно к различным контекстам</p>	<p>Анализирует задачу и/или проблему и выделять её составные части. Определяет этапы решения задачи. Выявляет и эффективно ищет информацию, необходимую для решения задачи и/или проблемы. Составляет план действия. Определяет необходимые ресурсы. Оценивает результат и последствия своих действий (самостоятельно или с помощью наставника)</p>	<p>выполнения практических работ</p>
<p>ОК 02 Использовать современные средства поиска, анализа и интерпретации информации и информационные технологии для выполнения задач профессиональной деятельности</p>	<p>Определяет задачи для поиска информации. Оценивает практическую значимость результатов поиска. Оформляет результаты поиска, применяет средства информационных технологий для решения профессиональных задач. Использует современное программное обеспечение, различные цифровые средства для решения профессиональных задач.</p>	<p>Экспертное наблюдение выполнения практических работ</p>
<p>ОК 03 Планировать и реализовывать собственное профессиональное и личностное развитие, предпринимательскую деятельность в профессиональной сфере, использовать знания по финансовой грамотности в различных жизненных ситуациях</p>	<p>Определяет и выстраивает траектории профессионального развития и самообразования. Выявляет достоинства и недостатки коммерческой идеи. Презентует идеи открытия собственного дела в профессиональной деятельности. Оформляет бизнес-план. Рассчитывает размеры выплат по процентным ставкам кредитования. Определяет инвестиционную привлекательность коммерческих идей в рамках профессиональной деятельности. Презентует бизнес-идею, определяет источники финансирования</p>	<p>Экспертное наблюдение выполнения практических работ</p>
<p>ОК 04 Эффективно взаимодействовать и работать в коллективе и команде</p>	<p>Организует работу коллектива и команды. Взаимодействует с коллегами, руководством, клиентами в ходе профессиональной деятельности.</p>	<p>Экспертное наблюдение выполнения практических работ</p>
<p>ОК 05 Осуществлять устную и письменную коммуникацию на государственном языке Российской Федерации с учетом особенностей социального и культурного контекста</p>	<p>Грамотно излагает свои мысли и оформляет документы по профессиональной тематике на государственном языке, проявляет толерантность в рабочем коллективе.</p>	<p>Экспертное наблюдение выполнения практических работ</p>

<p>ОК 06 Проявлять гражданско-патриотическую позицию, демонстрировать осознанное поведение на основе традиционных общечеловеческих ценностей, в том числе с учетом гармонизации межнациональных и межрелигиозных отношений, применять стандарты антикоррупционного поведения</p>	<p>Проявляет толерантность в рабочем коллективе. Применяет стандарты антикоррупционного поведения.</p>	<p>Экспертное наблюдение выполнения практических работ</p>
<p>ОК 07 Содействовать сохранению окружающей среды, ресурсосбережению, применять знания об изменении климата, принципы бережливого производства, эффективно действовать в чрезвычайных ситуациях</p>	<p>Соблюдает нормы экологической безопасности. Определяет направления ресурсосбережения в рамках профессиональной деятельности по специальности. Осуществляет работу с соблюдением принципов бережливого производства. Организует профессиональную деятельность с учетом знаний об изменении климатических условий региона.</p>	<p>Экспертное наблюдение выполнения практических работ</p>
<p>ОК 08 Использовать средства физической культуры для сохранения и укрепления здоровья в процессе профессиональной деятельности и поддержания необходимого уровня физической подготовленности</p>	<p>Демонстрирует навыки использования средств физической культуры для сохранения и укрепления здоровья в процессе профессиональной деятельности и поддержания необходимого уровня физической подготовленности</p>	<p>Экспертное наблюдение выполнения практических работ</p>
<p>ОК 09 Пользоваться профессиональной документацией на государственном и иностранных языках</p>	<p>Демонстрирует навыки пользования профессиональной документацией на государственном и иностранном языках</p>	<p>Экспертное наблюдение выполнения практических работ</p>

3.3. Требования к дифференцированному зачету по учебной и производственной практике

Дифференцированный зачет по учебной практике выставляется на основании результатов выполнения комплексной практической работы и данных аттестационного листа (характеристики профессиональной деятельности обучающегося на практике) с указанием видов работ, выполненных обучающимся во время практики, их объема, качества выполнения в соответствии с технологией и требованиями организации, в которой проходила практика.

Дифференцированный зачет по производственной практике выставляется на основании данных аттестационного листа (характеристики профессиональной деятельности обучающегося на практике) с указанием видов работ, выполненных обучающимся во время практики, их объема, качества выполнения в соответствии с технологией и требованиями организации, в которой проходила практика.

3.3.1. Характеристика работы студента на практике

Показатели	Граничные критерии оценки		Оценка показателей по 5-бальной шкале
	отлично	неудовлетворительно	
Отношение к работе	Ответственно относится к выполнению полученного задания, не допускал опозданий и пропусков, все материалы предоставлен	Регулярные опоздания и пропуски. Отношение к работе крайне безответственное, материалы практик к указанному сроку не предоставлены	
Взаимоотношения и эффективность работы как члена бригады	Коммуникабелен, быстро адаптируется к выполнению различных ролей в бригаде	Отношения с коллегами напряженные, указания бригадира не выполняет, любую работу порученную как члену бригады пытается переложить на других	
Использование инструментов, приспособлений	Грамотно работает с инструментами, соблюдает все правила и приёмы работы, техники безопасности	Не способен самостоятельно использовать инструменты и приспособления	
Выполнение необходимых вычислений и использование стандартных алгоритмов и форм	Чётко заполняет журналы измерений и без затруднений выполняет вычисления.	Не способен использовать даже простейшие арифметические действия для получения конкретного результата. Большое число ошибок в вычислениях, требуется доскональная проверка результатов	
Умение использовать полученные ранее знания и навыки для решения конкретных задач	Без дополнительных пояснений (указаний) использует знания и умения, полученные при изучении смежных дисциплин	Не способен использовать знания из разделов смежных дисциплин при решении задач	

3.3.2. Оценка дневника-отчета по практике

Показатели	Граничные критерии оценки		Оценка показателей по 5-бальной шкале
	отлично	неудовлетворительно	
Оформление работы	Все материалы оформлены аккуратно согласно инструкциям	Работа оформлена в высшей степени небрежно	
Умение отвечать на вопросы, пользоваться профессиональной и общей лексикой при сдаче (защите), выбрать рациональные способы выполнения работ	Грамотно отвечает на поставленные вопросы, используя профессиональную лексику. Может обосновать свою точку зрения по проблеме	Показывает незнание при ответе на вопросы, низкий интеллект, узкий кругозор, ограниченный словарный запас. Чётко выраженная неуверенность в ответах и действиях	
Оформление графических, аудио-, фото-, видео-, материалов, наглядные образцы изделий, подтверждающие практический опыт, полученный на практике.	Все материалы оформлены аккуратно согласно инструкциям	Материалы отсутствуют. Работа оформлена в высшей степени небрежно	

3.4.1. Промежуточная аттестация по учебной практике (УП.03) (дифференцированный зачет)

- Теоретическая подготовка: 19205 Тракторист-машинист сельскохозяйственного производства;

Теоретические задания:

1. Объяснить термин «Вынужденная остановка». Действия водителя.
2. Правила проезда нерегулируемых равнозначных перекрестков.
3. Объяснить термин «Остановка». Правила остановки ТС.
4. Правила проезда нерегулируемых неравнозначных перекрестков.
5. Объяснить термин «Стоянка». Правила стоянки ТС.
6. Правила проезда регулируемых перекрестков.
7. Правила пользования противотуманными фарами.
8. Объяснить термин «Маршрутное транспортное средство». Обязанности пассажиров.
9. Объяснить термин «Автомагистраль». Запрещения, действующие на автомагистрали.
10. Объяснить термин «Главная дорога».
11. Порядок проведения СЛР.
12. Скорость движения ТС.
13. Особенности проведения СЛР у детей.
14. Применение спецсигналов.
15. Неисправности, при которых запрещено дальнейшее движение.
16. Действия водителя при ДТП.

17. Величина остаточного рисунка протектора ТС.
18. Действия водителя при ослеплении.
19. Объяснить термин «Разрешенная максимальная масса».
20. Правила пользования световыми приборами.
21. Уголовная ответственность, за нарушение ПДД.
22. Административная ответственность, за нарушение ПДД.
23. Правовые основы охраны природы.
24. Право собственности на транспортные средства, страхование водителя и транспортного средства
25. Буксировка транспортных средств. Учебная езда.
26. Гражданская ответственность за нарушение ПДД.
27. Очередность проезда перекрестков, когда главная дорога меняет направление.
28. Назначение и виды систем охлаждения.
29. Тормозные механизмы с пневмоприводом.
30. Психологические качества человека и их роль в безопасности движения.
31. Понятие конфликта и способы их устранения.
32. Контроль за соблюдением безопасности при перевозке грузов.
33. Техничко-эксплуатационные показатели работы грузовых автомобилей.
34. Диспетчерское руководство работой подвижного состава
35. Неотложные состояния, требующие проведения мероприятий первой помощи, правила и порядок их проведения.
36. Порядок извлечения пострадавшего из автомобиля.

1. Основы работы двигателей внутреннего сгорания
2. Назначение и классификация трансмиссий.
3. Действия тракториста при ДТП.
4. Гражданская ответственность за нарушение ПДД.
5. Тракторные прицепы.
6. Правовые основы охраны природы.
7. Защита поверхности деталей машин от коррозии.
8. Уголовная ответственность, за нарушение ПДД.
9. Организация технического обслуживания.
10. Безопасность труда.
11. Технология ремонта. Требования к качеству ремонта.
12. Применение спецсигналов.
13. Действия тракториста при приближении к опасному участку дороги, обозначенному соответствующим предупреждающим знаком.
14. Зона действия запрещающих знаков.
15. Аварийная световая сигнализация и ее применение.
16. Действия тракториста в соответствии с требованиями горизонтальной разметки.
17. Ходовая часть тракторов.
18. Применение звуковых сигналов.
19. Расположение самоходной машины на проезжей части.

20. Места, где запрещена остановка и стоянка транспортных средств.
21. Гидромеханическая трансмиссия.
22. Система питания дизельных двигателей.
23. Источники электрической энергии. Назначение и принцип работы АКБ.
24. Безопасность труда при ремонте тракторов.
25. Особые требования для тракториста тихоходных и большегрузных самоходных машин.
26. Порядок пересечения железнодорожных переездов.
27. Действия тракториста при ослеплении. Буксировка трактора.
28. Регистрация и перерегистрация трактора.
29. Влияние фактора времени при оказании медицинской помощи пострадавшим.
30. Шок. Виды шока. Действия по оказанию помощи.

Критерии оценивания устных ответов:

Оценка «5» ставится, если обучающийся показал полное знание и понимание всего материала, смог составить полный и правильный ответ, сформулировал точное определение и истолкование основных понятий, аргументировано утверждал суждение.

Оценка «4» ставится, если обучающийся показал знания всего изученного программного материала. Дал полный и правильный ответ на основе изученных теорий; допустил незначительные ошибки и недочеты при воспроизведении изученного материала.

Оценка «3» ставится, если обучающийся усвоил основное содержание учебного материала, имеет пробелы в усвоении материала, не препятствующие дальнейшему усвоению программного материала; материал излагает несистематизированно, фрагментарно, не всегда последовательно.

Оценка «2» ставится, если обучающийся не усвоил и не раскрыл основное содержание материала; не делает выводов и обобщений. Не знает и не понимает значительную или основную часть программного материала в пределах поставленных вопросов или имеет слабо сформированные и неполные знания и не умеет применять их к решению конкретных вопросов.

Практические задания

1. Контрольный осмотр автомобиля перед выездом
2. Регулировка свободного хода педалей муфты сцепления и тормозов
3. Проверка и регулировка натяжения ремня генератора и вентилятора.
4. Выполнение упражнения на «Горка» и «Змейка»
5. Выполнение упражнения «Параллельная парковка» и «Заезд в бокс задним ходом»
6. Выполнение упражнения «Разворот в ограниченном пространстве» и «Остановка в заданном месте»
7. Выполнение упражнений: проезд перекрестков и железнодорожных переездов.
8. Произвести демонтаж, монтаж шин колес.

9. Провести ЕТО трактора МТЗ-80.
10. Провести комплектование пахотного агрегата из трактора МТЗ – 82 и плуга ПЛН – 3 – 35
11. Составить агрегат для предпосевной обработки почвы МТЗ-80, КПС – 4
12. Скомплектовать посевной агрегат для посева зерновых культур МТЗ – 80, СЗУ – 3,6
13. Провести регулировку схождения колес ГАЗ 3307.
14. Провести регулировку клапанов МТЗ-80
15. Провести регулировку холостых оборотов автомобиля ГАЗ 33.07.
16. Провести ТО двигателя СМД – 22
17. Провести регулировку тормозных механизмов ГАЗ 3307.
18. Провести регулировку тормозных механизмов ДТ -75 М
19. Переналадить навесную систему трактора ДТ – 75 с двухточечной на трехточечную.
20. Провести регулировку механизма поворота ДТ-75
21. Вождение трактора МТЗ – 80 с прицепом 2 ПТС – 4 на полигоне

Выполнение упражнений по вождению гусеничных и колесных тракторов категорий «С» с демонстрацией:

- умения выполнять технологические операции ежесменного технического обслуживания и проверки исправности и готовности трактора к запуску двигателя и движению;
- правильная посадка тракториста в кабине;
- правильное использование рабочих органов и педалей;
- знание назначения, параметров показаний контрольных приборов;
- умение анализировать показания рабочих приборов при запуске двигателя и движении трактора;
- соблюдение правил запуска двигателя и трогание с места и остановка с работающим двигателем;
- вождение трактора передним и задним ходом по прямой, остановка с работающим двигателем и плавное трогание с места и движение по прямой;
- выполнение поворотов вправо и влево;
- выполнение движения на повышенных скоростях с поворотами вправо и влево и с остановкой с работающим двигателем и последующее трогание с места;
- трогание трактора задним ходом и движение задним ходом по прямой с поворотами вправо и влево;
- подъезд к прицепной и навесной машинам;
- подъезд к прицепу, присоединение прицепа и движение по прямой с поворотами вправо и влево на различных скоростях движения;
- проезд через ворота с прицепом.

Выполнение упражнений по вождению самоходного зерноуборочного комбайна ДОН-1500 Б с демонстрацией:

- умения выполнять технологические операции ежесменного технического обслуживания и проверки исправности и готовности к запуску двигателя и

- движению зерноуборочного и кормоуборочного комбайнов;
- умения подготовки двигателя к пуску, пуск двигателя, пуск рабочих органов комбайна и агрегатов в ход;
 - правильное пользование органами управления при движении комбайна;
 - умения вождения самоходного комбайна по прямой и с поворотами, задним ходом с изменением скорости движения за счет коробки передач и вариатора ходовой части;
 - умения управления самоходным комбайном передним и задним ходом с поворотами на ровной местности по расставленным ориентирам;
 - умения вождения комбайна с выгрузкой зерна (зеленой массы) в прицеп или в кузов грузового автомобиля и в движении;
 - умения вождения комбайна по автомагистралям, переезд перекрестков, разъезд со встречным транспортом, повороты и развороты на магистралях;

3.4.2. Дифференцированный зачет на основании аттестации по итогам учебной практики

Критерии оценки	
Оценка «отлично» выставляется студенту, если выполнены следующие условия:	<ul style="list-style-type: none"> - наличие положительного аттестационного листа; - наличие положительного отзыва от руководителя организации по месту прохождения практики; - высокий уровень теоретического осмысления студентом своей практической деятельности (ее целей, задач, содержания, методов); высокая степень и качество приобретенных студентом за время прохождения практики практического опыта и профессиональных знаний, умений; - высокий уровень его профессиональной подготовки.
Оценка «хорошо» выставляется студенту, если выполнены следующие условия:	<ul style="list-style-type: none"> - наличие положительного аттестационного листа; - наличие положительного отзыва от руководителя организации по месту прохождения практики; - хороший уровень теоретического осмысления студентом своей практической деятельности (ее целей, задач, содержания, методов); хорошая степень и качество приобретенных студентом за время прохождения практики практического опыта и профессиональных знаний, умений; - хороший уровень его профессиональной подготовки.

Оценка «удовлетворительно» выставляется студенту, если выполнены следующие условия:	- наличие положительного аттестационного листа; - удовлетворительный отзыв от руководителя организации по месту прохождения практики; - удовлетворительный уровень теоретического осмысления студентом своей практической деятельности (ее целей, задач, содержания, методов); степень и качество приобретенных студентом за время прохождения практики практического опыта и профессиональных знаний, умений; - удовлетворительный уровень его профессиональной подготовки.
Оценка	- отсутствие аттестационного листа;
«неудовлетворительно» выставляется студенту, при условиях:	- отрицательный отзыв от руководителя организации по месту прохождения практики; - низкий уровень теоретического осмысления студентом своей практической деятельности (ее целей, задач, содержания, методов); низкая степень и качество приобретенных студентом за время прохождения практики практического опыта и профессиональных знаний, умений; - низкий уровень его профессиональной подготовки.

3.5.1. Промежуточная аттестация по производственной практике (ПП.03) (дифференцированный зачет)

Практические задания

Вариант № 1

1. Составить алгоритм ваших действий при выполнении работ по ТО-1 трактора ДТ-75М.

Вариант № 2

2. Составить алгоритм ваших действий при выполнении работ по подготовке культиватора КПС-4 к работе.

Вариант № 3

1. Для перевозки сельскохозяйственных грузов используется трактор Т150К с прицепом 2ПТС 6 на расстояние 10 км по, количество ездов за смену $n=4$. Заполните путевой лист для данной перевозки. Сколько топлива потребуется для перевозки в летнее время года?

Вариант № 4

1. Составить алгоритм ваших действий при выполнении работ по ТО сеялки СЗУ 3,6.

Вариант № 5

1. Во время проведения ТО-2 необходимо произвести регулировку подшипников передних колес трактора МТЗ-80. Составьте перечень инструментов, который использовался при регулировке. Укажите последовательность технологических операций.

Вариант № 6

1. Для перевозки сельскохозяйственного груза используется трактор МТЗ-82 с прицепом 2ПТС 4 на расстояние 10 км, количество ездов за смену $n=8$. Заполните путевой лист для данного маршрута перевозки. Сколько топлива потребуется для перевозки в летнее время года?

Вариант № 7

1. Составить алгоритм ваших действий при выполнении работ по установке нормы высева сеялки СЗ-3,6.

Вариант № 8

1. Во время ТО–2 необходимо произвести регулировку клапанов двигателя А-41. Составьте перечень инструментов, который использовался при регулировке. Укажите последовательность технологических операций.

Вариант № 9

1. Для перевозки кормов к МТФ используется трактор МТЗ-82 с прицепом 2 ПТС 4 на расстояние 5 км, количество ездов за смену $n=5$. Заполните путевой лист для данного маршрута перевозки. Составьте перечень требований охраны труда при выполнении работы.

Вариант № 10

1. Составить алгоритм ваших действий при выполнении работ по подготовке к работе культиватора КОН 2,8.

Вариант № 11

1. В систему питания двигателя СМД 62 попал воздух. Укажите технологическую последовательность устранения данной неисправности.

Вариант № 12

1. Составить алгоритм ваших действий при выполнении работ по подготовке культиватора КПС-4 к работе.

Вариант № 13

1. Составить алгоритм ваших действий при выполнении работ по подготовке картофелесажалки СН-4Б к работе.

Вариант № 14

1. Составить алгоритм ваших действий при выполнении работ по подготовке к работе кормораздатчика КТУ 10А.

Вариант № 15

1. Составить алгоритм ваших действий при выполнении работ по подготовке к работе плуга ПЛН 4-35.

Вариант № 16

Подготовка поля для посева зерновых культур

1. Оформите путевой лист на выполнение работ.
2. Проведите ежесменное техническое обслуживание трактора ДТ-75.
3. Выявите неисправности и перечислите способы их устранения если при проведении ежесменного технического обслуживания двигатель не запускается.
4. Выполните работы по агрегатированию трактора с плугом ПЛН 4-35
5. Проведите работу по регулировке глубины обработки.
6. Проведите работу по вспашке поля

Вариант № 18

Подготовка поля для посева зерновых культур

1. Оформите путевой лист на выполнение работ.
2. Проведите ежесменное техническое обслуживание трактора ДТ-75.
3. Выявите неисправности и перечислите способы их устранения если при проведении ежесменного технического обслуживания двигатель не запускается.
4. Выполните работы по агрегатированию трактора с культиватором КПС-4.
5. Проведите работу по регулировке глубины обработки.
6. Проведите работу по культивации поля.

Вариант № 19

Подготовка поля для посева зерновых культур

1. Оформите путевой лист на выполнение работ.
2. Проведите ежесменное техническое обслуживание трактора ДТ-75.
3. Выявите неисправности и перечислите способы их устранения если при проведении ежесменного технического обслуживания двигатель не запускается.
4. Выполните работы по агрегатированию трактора со сцепкой С-11.
5. Проведите работу по регулировке глубины обработки.
6. Проведите работу по боронованию поля.

Вариант № 20

Проведение работ по посеву ячменя

1. Оформите путевой лист на выполнение работ.
2. Проведите ежесменное техническое обслуживание трактора МТЗ-82.
3. Выявите неисправности и перечислите способы их устранения если при проведении ежесменного технического обслуживания двигатель не запускается.
4. Выполните работы по агрегатированию трактора с сеялкой СЗУ-3,6.
5. Проведите работу по регулировке нормы высева.
6. Проведите работу по посеву ячменя.

Вариант № 21

Подготовка поля для посева зерновых культур

1. Оформите путевой лист на выполнение работ.
2. Проведите ежесменное техническое обслуживание трактора ДТ-75.
3. Выявите неисправности и перечислите способы их устранения если при проведении ежесменного технического обслуживания двигатель не запускается.
4. Выполните работы по агрегатированию трактора с культиватором КПС-4.
5. Проведите работу по регулировке глубины обработки.
6. Проведите работу по культивации поля.

Критерии оценивания практических заданий:

- Оценка «5» (отлично) ставится, если обучающийся показал полное знание и понимание всего материала, смог составить полный и правильный ответ, определил причины неисправности, указал последовательность

технологических операций по их устранению.

- Оценка «4» (хорошо) ставится, если обучающийся показал знания всего изученного программного материала. Дал полный и правильный ответ на основе изученных теорий; допустил незначительные ошибки и недочеты при воспроизведении изученного материала. В определении причины неисправности допустил неточность, которую самостоятельно исправил, указал последовательность технологических операций по их устранению.

- Оценка «3» (оценка) ставится, если обучающийся усвоил основное содержание учебного материала, В определении причины неисправности допустил неточность, которую не смог самостоятельно исправить, указал последовательность технологических операций по их устранению.

- Оценка «2» (неудовлетворительно) ставится, если обучающийся не усвоил и не раскрыл основное содержание материала; не делает выводов и обобщений. Не смог определить причину неисправности, не указал последовательность технологических операций по ее устранению.

3.5.2. Дифференцированный зачет на основании аттестации по итогам производственной практики

Критерии оценки	
Оценка «отлично» выставляется, если выполнены следующие условия:	<ul style="list-style-type: none">- наличие положительного аттестационного листа;- наличие положительного отзыва от руководителя организации по месту прохождения практики;- полнота и своевременность представления дневника практики и отчета по практике руководителю от образовательной организации для ознакомления и проверки;- высокий уровень теоретического осмысления студентом своей практической деятельности (ее целей, задач, содержания, методов);- высокая степень и качество приобретенных студентом за время прохождения практики практического опыта и профессиональных знаний, умений;- высокий уровень его профессиональной подготовки;- собран значительный материал для написания отчета по практике.

<p>Оценка «хорошо» выставляется, если выполнены следующие условия:</p>	<ul style="list-style-type: none"> - наличие положительного аттестационного листа; - наличие положительного отзыва от руководителя организации по месту прохождения практики; - полнота и своевременность представления дневника практики и отчета по практике руководителю от образовательной организации для ознакомления и проверки без особых нарушений; - хороший уровень теоретического осмысления студентом своей практической деятельности (ее целей, задач, содержания, методов); хорошая степень и качество приобретенных студентом за время прохождения практики практического опыта и профессиональных знаний, умений; - хороший уровень его профессиональной подготовки; - собран значительный материал для написания отчета по практике.
<p>Оценка «удовлетворительно» выставляется, если выполнены следующие условия:</p>	<ul style="list-style-type: none"> - наличие положительного аттестационного листа; - удовлетворительный отзыв от руководителя организации по месту прохождения практики; - небрежное оформление отчета и дневника, - несвоевременность представления дневника практики и/или отчета по практике руководителю от образовательной организации для ознакомления и проверки; - удовлетворительный уровень теоретического осмысления студентом своей практической деятельности (ее целей, задач, содержания, методов); степень и качество приобретенных студентом за время прохождения практики практического опыта и профессиональных знаний, умений; - удовлетворительный уровень его профессиональной подготовки; - собран незначительный объем информации для написания отчета по практике.

<p>Оценка «неудовлетворительно» выставляется при условиях:</p>	<ul style="list-style-type: none"> - отсутствие аттестационного листа; - отрицательный отзыв от руководителя организации по месту прохождения практики; - несвоевременность представления дневника практики и/или отчета по практике руководителю от образовательной организации для ознакомления и проверки; - низкий уровень теоретического осмысления студентом своей практической деятельности (ее целей, задач, содержания, методов); низкая степень и качество приобретенных студентом за время прохождения практики практического опыта и профессиональных знаний, умений; - низкий уровень его профессиональной подготовки; - отсутствие отчета по практике.
--	--

4. Промежуточная аттестация по профессиональному модулю (экзамен).

Экзамен предназначен для контроля и оценки результатов освоения профессионального модуля ПМ.03 «Освоение профессии рабочих: 19205 Тракторист-машинист сельскохозяйственного производства». Экзамен включает – теоретические вопросы и практическое задание.

Итогом экзамена является однозначное решение: «Вид деятельности освоен/не освоен».

Форма проведения экзамена (квалификационного).

Экзамен проводится в два этапа, где студент показывает теоретические знания по теоретической подготовке тракториста-машиниста «С», а также практические навыки управления колесным трактором категории «С».

I этап состоит из 2 вопросов, 2 вопрос предполагает подготовить устный ответ, 1 вопрос практический – решение тестовых заданий на право управления транспортными средствами категории «С».

II этап состоит из выполнения практических заданий на учебном полигоне по управлению колесным трактором категории «С».

Критерии и нормы оценки (за устный ответ):

- Оценка 5 (отлично) – обучающийся свободно владеет теоретическим материалом, видит межпредметные связи, способен иллюстрировать теоретические проблемы практическими примерами, обосновывать свои суждения, ответ отличается профессиональной культурой.

- Оценка 4 (хорошо) – обучающийся владеет теоретическим материалом, приводит примеры из практики, ответ логичен, но содержание ответа имеет отдельные неточности.

- Оценка 3 (удовлетворительно) – обучающийся владеет теоретическим материалом, но излагает его неполно, непоследовательно, допускает неточности в определении понятий, не умеет доказательно обосновывать свои

суждения.

- Оценка 2 (неудовлетворительно) - обучающийся имеет разрозненные бессистемные знания, не умеет выделять главное и второстепенное, допускает ошибки в определении понятий, искажающие их смысл, беспорядочно и неуверенно излагает материал.

Критерии и нормы оценки (за выполнение практического задания):

Оценка 5 (отлично) - ставится, если обучающийся при решении тестовых заданий не допускает ошибок.

Оценка 4 (хорошо) - ставится, если обучающийся при решении тестовых заданий допускает одну ошибку.

Оценка 3 (удовлетворительно) - ставится, если обучающийся при решении тестовых заданий допускает две ошибки.

Оценка 2 (неудовлетворительно) - ставится, если обучающийся при решении тестовых заданий допускает более двух ошибок.

Вариант № 1

Задание 1.

Решение стандартных экзаменационных билетов для приёма теоретических экзаменов на право управления тракторами категории «С» .

Задание 2. В двигателе Д 240 при любой частоте вращения коленчатого вала в зоне расположения клапанов прослушивается металлический стук повышенного тона и частоты. Определите причины его возникновения и способы устранения данной неисправности.

Вариант № 2

Задание 1. Решение стандартных экзаменационных билетов для приёма теоретических экзаменов на право управления тракторами категории «С».

Задание 2. Во время проведения ТО-2 нужно произвести установку момента зажигания двигателя ГАЗ 3307. Подберите инструмент и составьте последовательность действий при установке момента зажигания.

Вариант № 3

Задание 1. Решение стандартных экзаменационных билетов для приёма теоретических экзаменов на право управления тракторами категории «С».

Задание 2. Во время проведения ТО-2 необходимо произвести замену масла в картере двигателя Д-240. Подберите инструмент и составьте алгоритм действий при выполнении данной операции.

Вариант № 4

Задание 1. Решение стандартных экзаменационных билетов для приёма теоретических экзаменов на право управления тракторами категории «С».

Задание 2. Составить алгоритм ваших действий при выполнении работ по ТО-1 трактора ДТ-75М.

Вариант № 5

Задание 1. Решение стандартных экзаменационных билетов для приёма теоретических экзаменов на право управления тракторами категории «С».

Задание 2. Составить алгоритм ваших действий при выполнении работ по ТО-2 трактора ДТ-75М

Вариант № 6

Задание 1. Решение стандартных экзаменационных билетов для приёма теоретических экзаменов на право управления тракторами категории «С».

Задание 2. Для перевозки сельскохозяйственных грузов используется трактор Т150К с прицепом 2ПТС 6 на расстояние 10 км по, количество ездов за смену $n=4$. Заполните путевой лист для данной перевозки. Сколько топлива потребуется для перевозки в летнее время года?

Вариант № 7

Задание 1. Решение стандартных экзаменационных билетов для приёма теоретических экзаменов на право управления тракторами категории «С».

Задание 2. Составить алгоритм ваших действий при выполнении работ по ТО сеялки СЗУ 3,6.

Вариант № 8

Задание 1. Решение стандартных экзаменационных билетов для приёма теоретических экзаменов на право управления тракторами категории «С».

Задание 2. Во время проведения ТО-2 необходимо произвести регулировку подшипников передних колес трактора МТЗ-80. Составьте перечень инструментов, который использовался при регулировке. Укажите последовательность технологических операций.

Вариант № 9

Задание 1. Решение стандартных экзаменационных билетов для приёма теоретических экзаменов на право управления тракторами категории «С».

Задание 2. Для перевозки сельскохозяйственного груза используется трактор МТЗ-82 с прицепом 2ПТС 4 на расстояние 10 км, количество ездов за смену $n=8$. Заполните путевой лист для данного маршрута перевозки. Сколько топлива потребуется для перевозки в летнее время года?

Вариант № 10

Задание 1. Решение стандартных экзаменационных билетов для приёма теоретических экзаменов на право управления тракторами категории «С».

Задание 2. Составить алгоритм ваших действий при выполнении работ по установке нормы высева сеялки СЗ-3,6.

Вариант № 11

Задание 1. Решение стандартных экзаменационных билетов для приёма теоретических экзаменов на право управления тракторами категории «С».

Задание 2. В систему питания двигателя СМД 62 попал воздух. Укажите

технологическую последовательность устранения данной неисправности.

Вариант № 12

Задание 1. Решение стандартных экзаменационных билетов для приёма теоретических экзаменов на право управления тракторами категории «С».

Задание 2. Составить алгоритм ваших действий при выполнении работ по подготовке культиватора КПС-4 к работе

Вариант № 13

Задание 1. Решение стандартных экзаменационных билетов для приёма теоретических экзаменов на право управления тракторами категории «С».

Задание 2. Составить алгоритм ваших действий при выполнении работ по подготовке картофелесажалки СН-4Б к работе.

Вариант № 14

Задание 1. Решение стандартных экзаменационных билетов для приёма теоретических экзаменов на право управления тракторами категории «С».

Задание 2. Составить алгоритм ваших действий при выполнении работ по подготовке к работе культиватора КОН 2,8.

Вариант № 15

Задание 1. Решение стандартных экзаменационных билетов для приёма теоретических экзаменов на право управления тракторами категории «С».

Задание 2. Составить алгоритм ваших действий при выполнении работ по подготовке к работе кормораздатчика КТУ 10А.

Вариант № 16

Задание 1. Решение стандартных экзаменационных билетов для приёма теоретических экзаменов на право управления тракторами категории «С».

Задание 2. Для перевозки кормов к МТФ используется трактор МТЗ-82 с прицепом 2 ПТС 4 на расстояние 5 км, количество ездов за смену $n=5$. Заполните путевой лист для данного маршрута перевозки. Составьте перечень требований охраны труда при выполнении работы.

Вариант № 17

Задание 1. Решение стандартных экзаменационных билетов для приёма теоретических экзаменов на право управления тракторами категории «С».

Задание 2. Составить алгоритм ваших действий при выполнении работ по подготовке к работе плуга ПЛН 4-35.

Вариант № 18

Задание 1. Решение стандартных экзаменационных билетов для приёма теоретических экзаменов на право управления тракторами категории «С».

Задание 2. Составить алгоритм действий водителя при ДТП.